

# 用户手册

## LCD 控制卡 LedShowSuite 操作说明

版本号：V1.0 发布时间：2024.8.27

## 声明

未经本公司书面许可，任何单位或个人不得擅自仿制、复制、誊抄或转译本手册部分或全部内容。不得将本手册以任何形式或任何方式（电子、机械、影印、录制或其他可能的方式）进行商品传播或用于任何商业、营利目的。

本手册所提到的产品规格和资讯仅供参考，如有内容更新，恕不另行通知。除非有特别约定，本手册仅作为使用指导，本手册中的所有陈述、信息等均不构成任何形式的担保。

# 目录

- 一. 产品介绍 ..... 1
- 二. 操作步骤 ..... 1
  - 1. 添加屏幕 ..... 1
    - (1) 手动加屏 ..... 1
    - (2) 在线搜屏 ..... 3
  - 2. 制作节目 ..... 4
    - (1) 添加节目 ..... 4
    - (2) 添加分区 ..... 4
    - (3) HDMI IN 分区 ..... 5
  - 3. 其他 ..... 6
    - (1) 工作模式 ..... 6

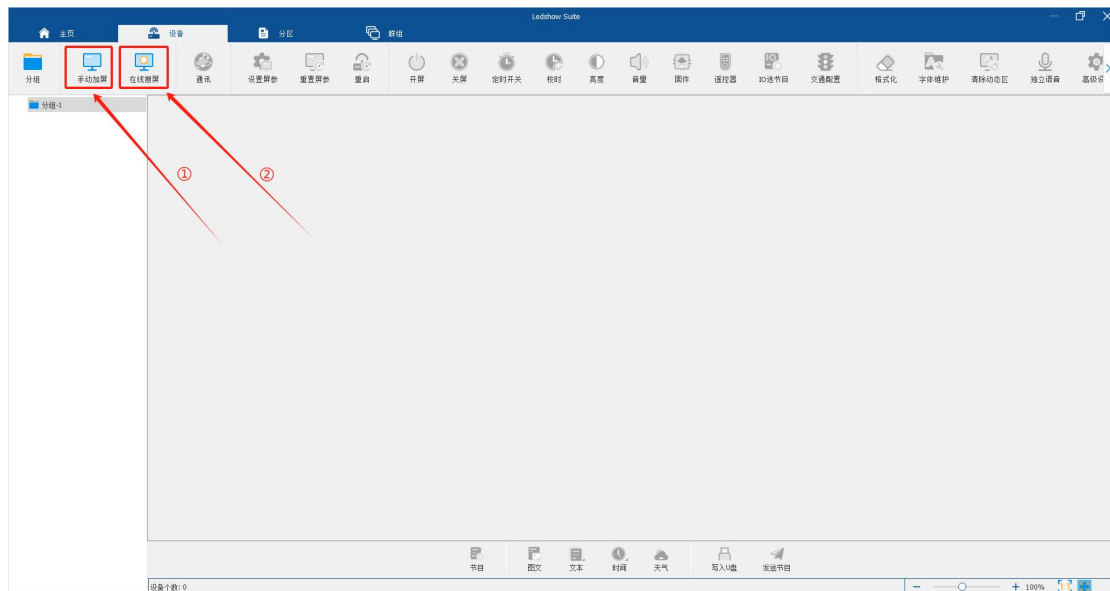
## 一. 产品介绍

- 高稳定性 采用智慧型电源管理电路支持常用外接设备，接口丰富、性能稳定。7\*24 小时不断电
- 高集成度 集成丰富的扩展接口，适用多种场合的应用
- 高清晰度 支持 4K\*2K@60fps 超清解码和 4K\*2K HDMI 超高清输出，支持多种尺寸、各种分辨率裁剪屏、视频和图片格式
- 灵活通讯 支持 WiFi/U 盘/网口/蓝牙/TF 卡
- 远程控制 支持互联网远程管理
- 手机信发 支持手机无限信发
- 区域丰富 支持图文、字幕、时钟、倒计时、流媒体等区域画面叠加显示

## 二. 操作步骤

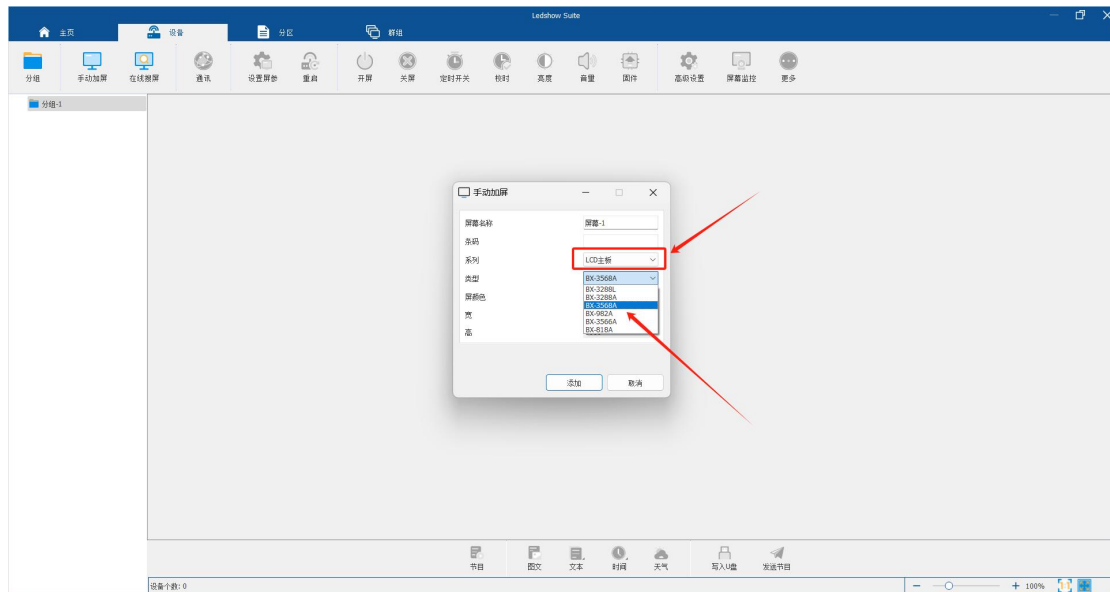
### 1. 添加屏幕

LCD 控制卡两种添加方式

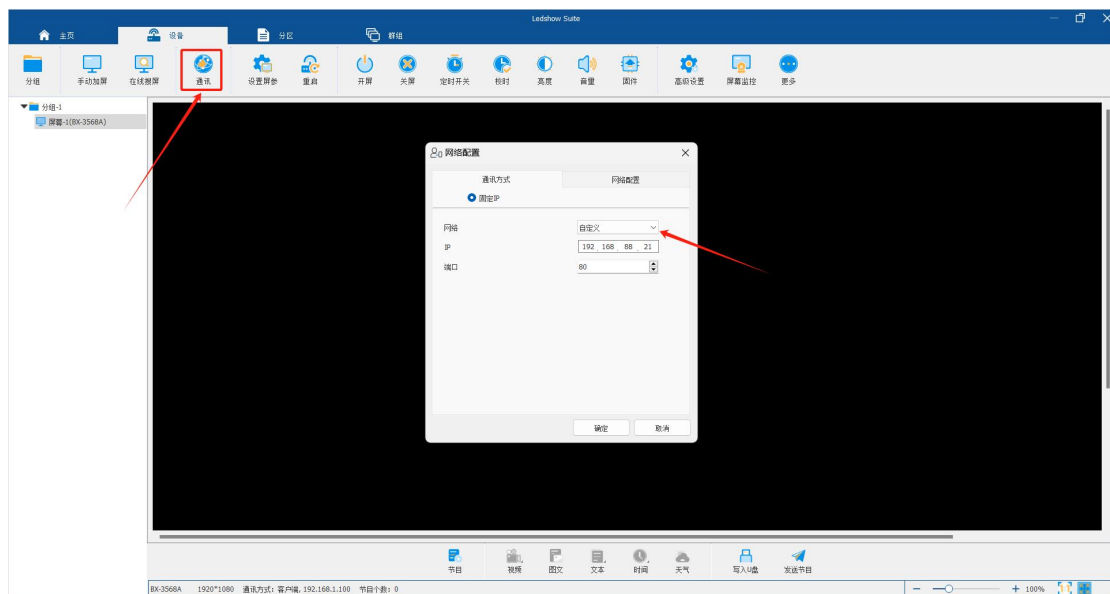


#### (1) 手动加屏

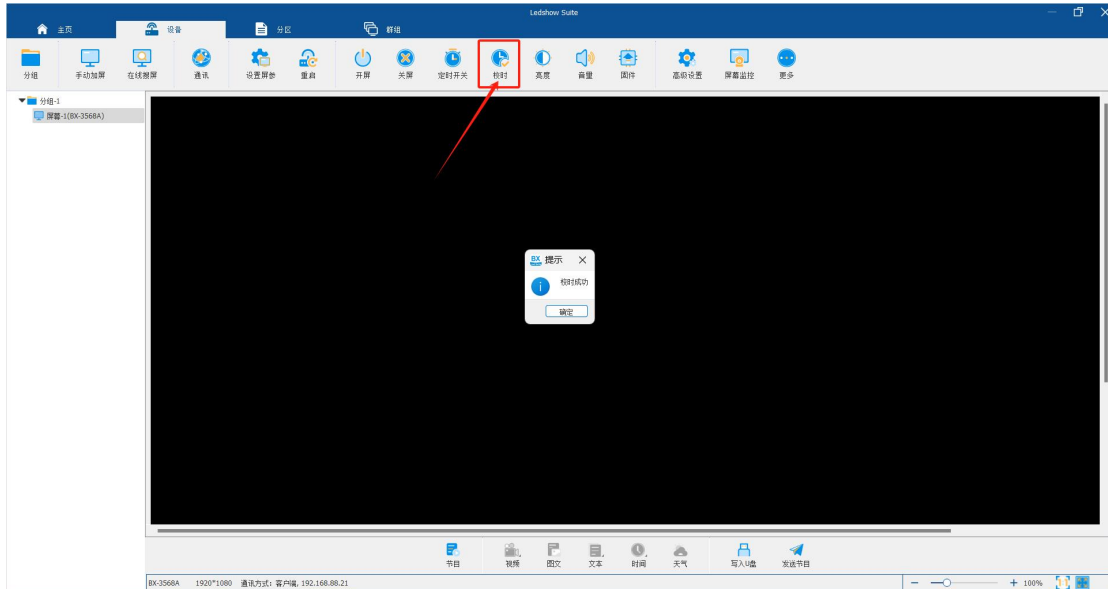
点击“手动加屏”，选择 LCD 主板系列，并选择需要的控制卡型号，点击“添加”按钮；



点击“通讯”，并选择对应的通讯方式（LCD 控制卡目前支持以太网、WiFi AP、WiFi STA 三种通讯方式），或选择“网络配置”对通讯方式进行配置，完成网络配置及通讯方式选择后点击“确定”；

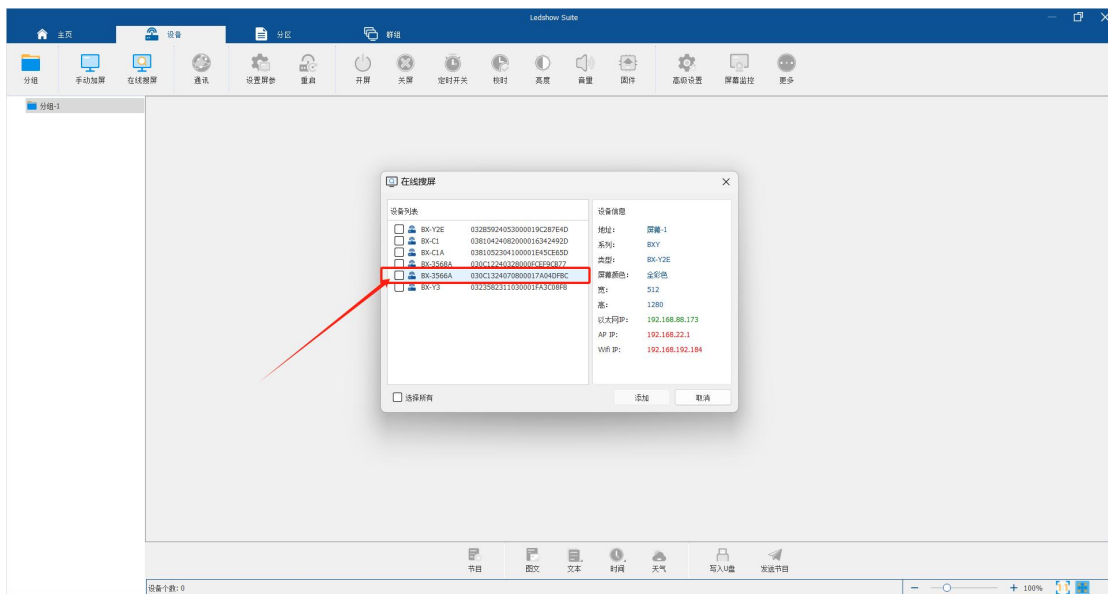


点击“校时”，确认 LCD 控制已成功通讯；



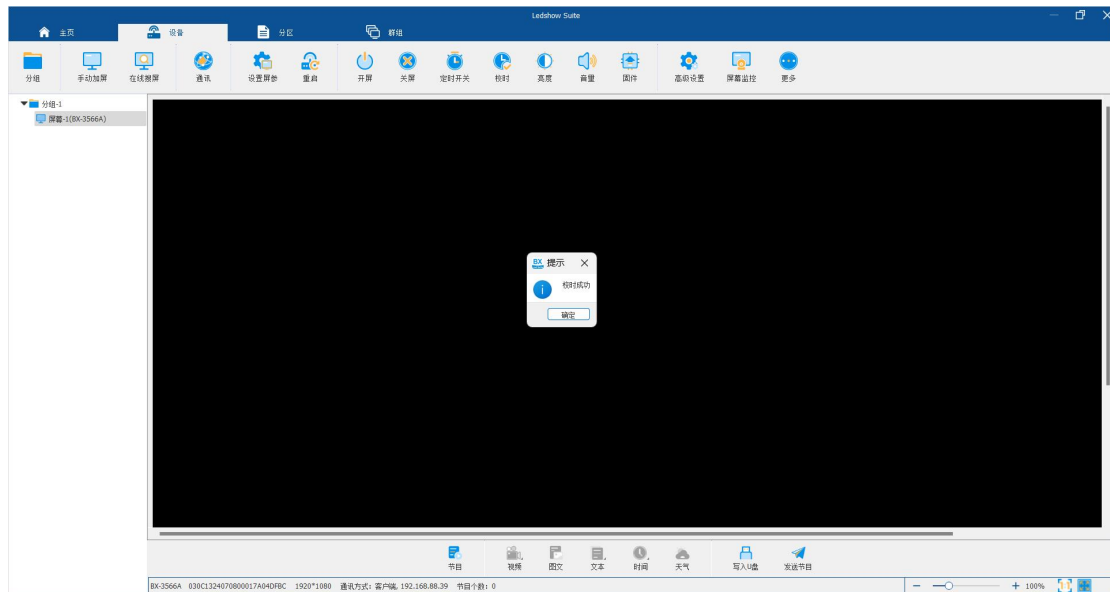
## (2) 在线搜屏

点击“在线搜屏”，选择已经连接的 LCD 控制卡，点击“添加”；



点击“通讯”，并选择对应的通讯方式（LCD 控制卡目前支持以太网、WiFi AP、WiFi STA 三种通讯方式），或选择“网络配置”对通讯方式进行配置，完成网络配置及通讯方式选择后点击“确定”；

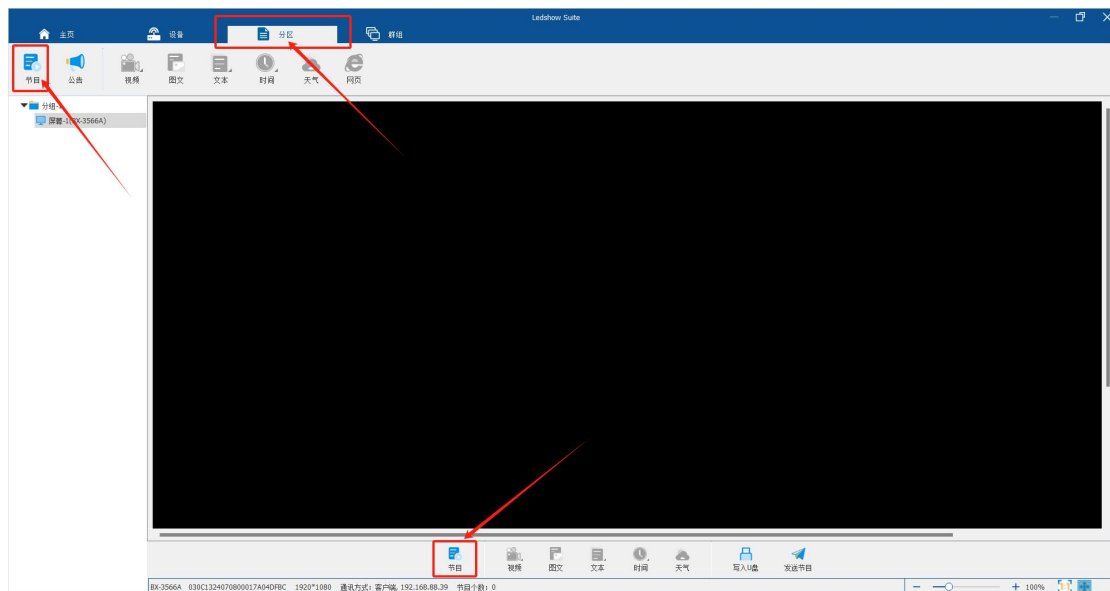
点击“校时”，确认 LCD 控制已成功通讯；



## 2. 制作节目

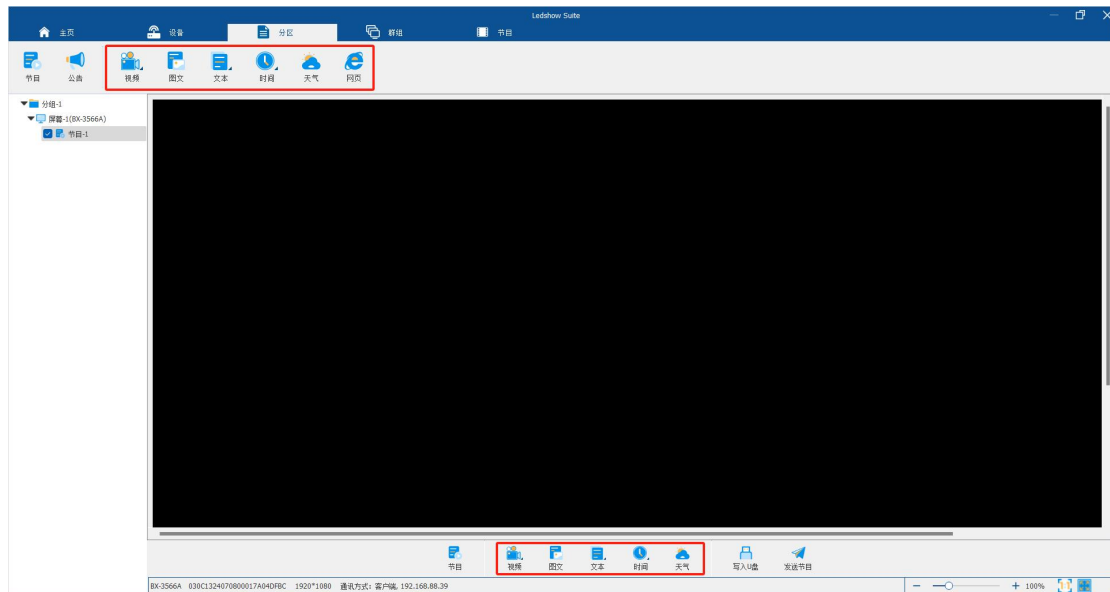
### (1) 添加节目

选择“分区”后，点击节目，为当前已选中的控制卡添加节目；

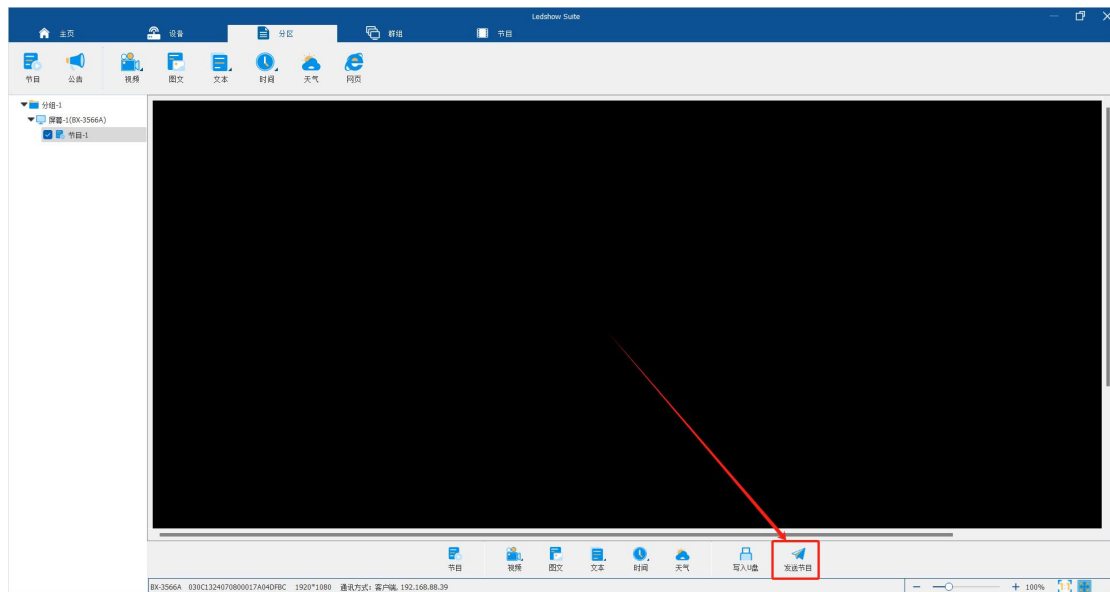


### (2) 添加分区

目前 LCD 控制卡支持视频（视频、HDMI IN）、图文、文本（简单字幕、富文本字幕、竖向文本）、时间（时钟、表盘、农历、计时器）、天气、网页分区，并支持区域叠加显示，可根据需求自行添加分区进行内容搭配；



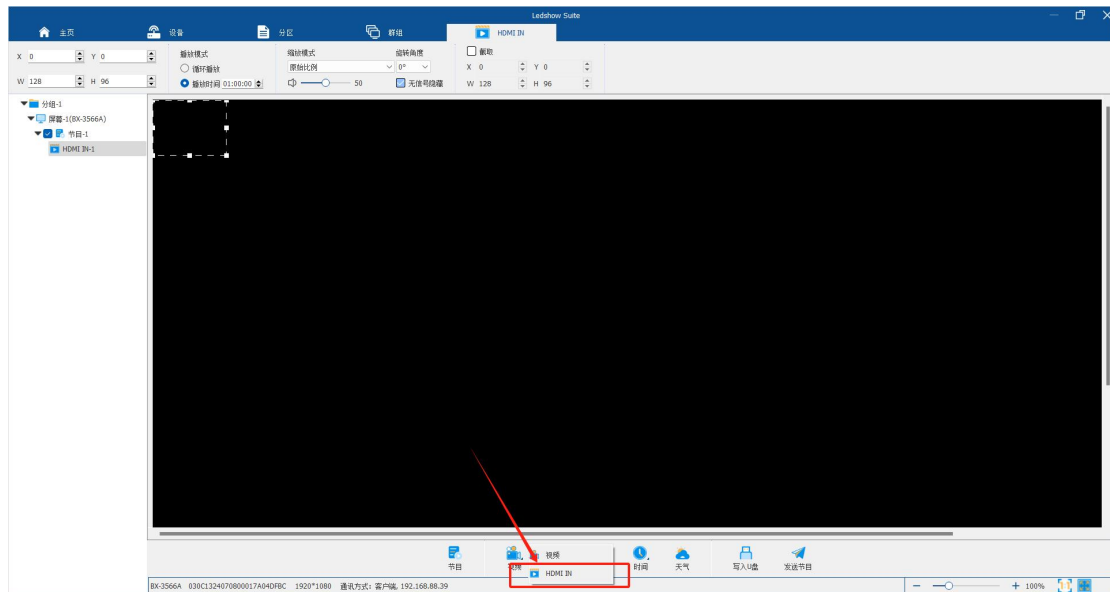
完成编辑后，点击“发送节目”完成节目发送



### (3) HDMI IN 分区

LCD 控制卡支持添加“HDMI IN”分区，点击“视频”分区并选择“HMDI IN”添加“HDMI IN”分区。并通过 HDMI 连接线，将控制卡与信号源连接，实现画面同步传输





### 3. 其他

#### (1) 工作模式

选择“设备”-“高级设置”-“工作模式”，切换同步或异步工作模式。

LCD 控制卡支持同步/异步两种工作模式，同步模式可通过 HDMI 线实现画面同步传输；异步模式可通过 LedShowSuite 异步软件编辑节目，发送异步节目。

