

使用说明

OVP-A 系列多媒体服务器

版本号：V1.0 发布时间：2025.8.1

更新记录

文档版本	发布时间	说明
V1.0	2025-8-1	初版

目 录

一、	产品介绍.....	1
二、	前面板介绍.....	1
三、	后面板介绍.....	2
四、	设备调试.....	3
4.1.	添加设备.....	3
4.2.	添加屏幕.....	3
4.3.	设置屏参.....	3
4.4.	其他配置.....	4
五、	编辑节目.....	4
5.1.	添加节目.....	4
5.2.	添加分区.....	5
六、	外部视频源分区添加.....	7
6.1.	添加画面.....	7
6.2.	设置信号源.....	7
6.3.	发送节目.....	8
七、	外部视频源切换.....	8
7.1.	无节目情况下:	8
7.2.	有节目情况下:	8
八、	U 盘播放.....	8
8.1.	写入节目.....	8
8.2.	播放节目.....	9

九、 EDID 设置..... 9

十、 信号源切换特效设置..... 9

十一、 液晶屏操作 10

 11.1. 按钮介绍..... 10

 11.2. 默认信息页..... 10

 11.3. 菜单页..... 11

 11.4. 设备信息..... 11

 11.5. 节目列表..... 11

 11.6. 设置..... 12

一、 产品介绍

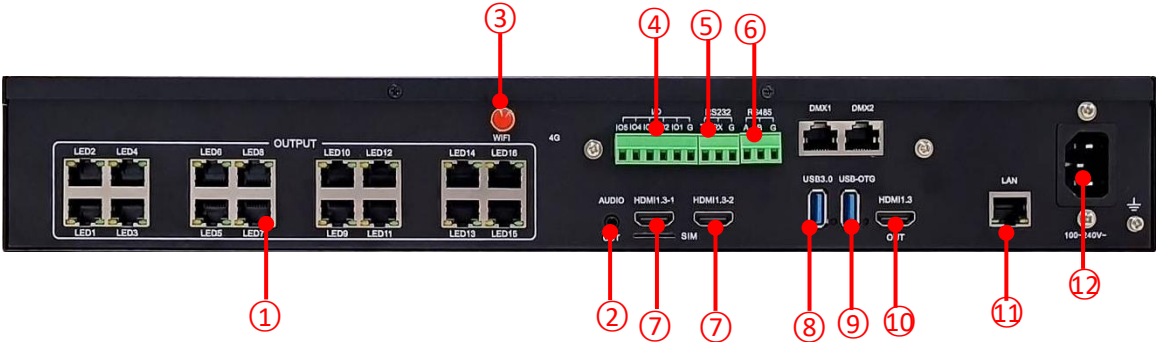
OVP-A 系列多媒体服务器共分 OVP-A6/ A10/ A16 三款，下面以 A16 为例介绍使用方法，其他型号使用方法与 A16 类似。

二、 前面板介绍



接口说明	
1	电源开关
2	输入源选择键区，共有[IMG] ~ [HDMI]4 个按键，2 个输入源选择按键，与背面面板输入接口标识相对应。
3	2.8" 彩色液晶屏，分辨率 320*240
4	短按旋钮[OK]键：表示进入主菜单或者输入确认。
5	FUNCTION 区 [MODE]：快速进入节目列表界面。 ESC 键[ESC] 返回键。 USB/EXIT：USB 播放按键，在 U 盘播放时复用为“EXIT”，退出 U 盘播放模式。 [BLACK]：按下 BLACK 键时 LED 指示灯亮，则输出为黑屏状态。
6	前置 USB2.0 接口： 连接 U 盘作为输入源时，对 U 盘及其文件要求如下： U 盘文件系统： 支持 FAT32，不支持 exFAT（FAT64），并且 U 盘不可分区和用作系统启动盘。 图片：PNG、BMP、JPG、gif 视频：*.mp4、*.mkv、*.ts、*.mov、*.avi、*.m4v、*.flv、*.vob、*.webm、*.mpg

三、 后面板介绍



接口说明	
1	千兆网口：16 路千兆网口输出接口，连接至接收卡。
2	AUDIO OUT：音频输出接口
3	WIFI：连接 WIFI 天线。（控制器连接外部 WIFI 网络）
4	I/O 端子*5
5	RS232 接口*1
	4G*1 （选配）
6	RS485 接口*1
7	HDMI 1~2：视频输入接口
8	USB 3.0×1：支持连接鼠标、键盘、U 盘等常见 USB 设备。 U 盘文件系统：支持 FAT32，不支持 exFAT（FAT64），并且 U 盘不可分区和用作系统启动盘。 图片：PNG、BMP、JPG、gif 视频：*.mp4、*.mkv、*.ts、*.mov、*.avi、*.m4v、*.flv、*.vob、*.webm、*.mpg
9	USB OTG：烧录
10	HDMI1.3 HDMI 输出接口
11	LAN：网络控制接口，连接外部网络。
12	电源：100-240V~50/60Hz

四、 设备调试

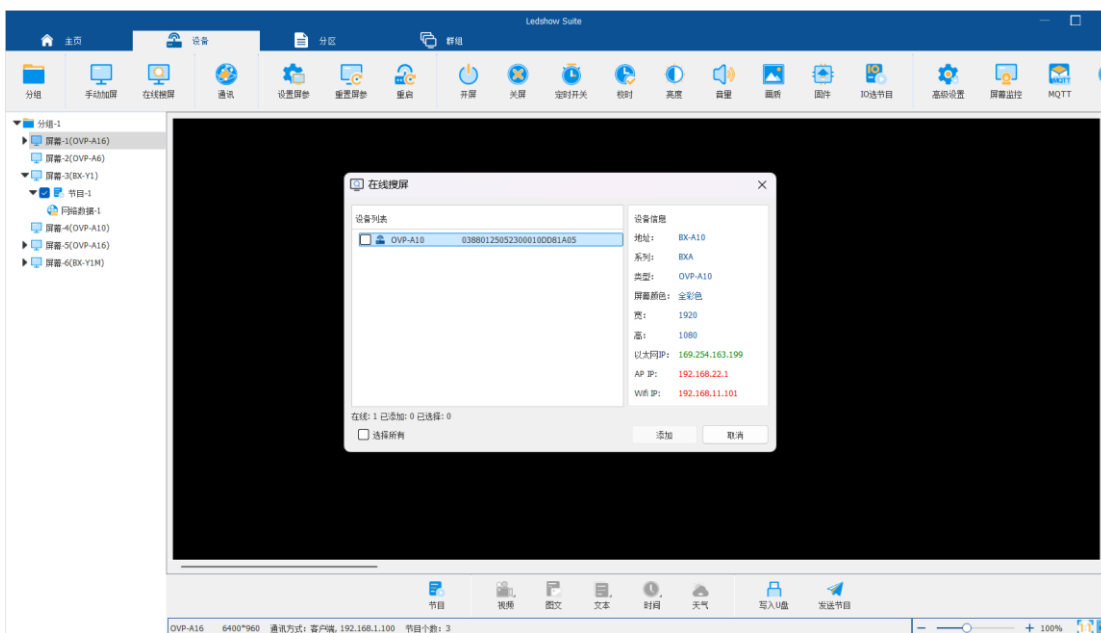
4.1. 添加设备

支持以下方式：

- 单机直连：用网线直连设备与控制电脑
- 固定 IP：将设备接入控制电脑所在的局域网
- WIFI 通讯：设备插上 WIFI 天线，控制电脑搜索热点并连接

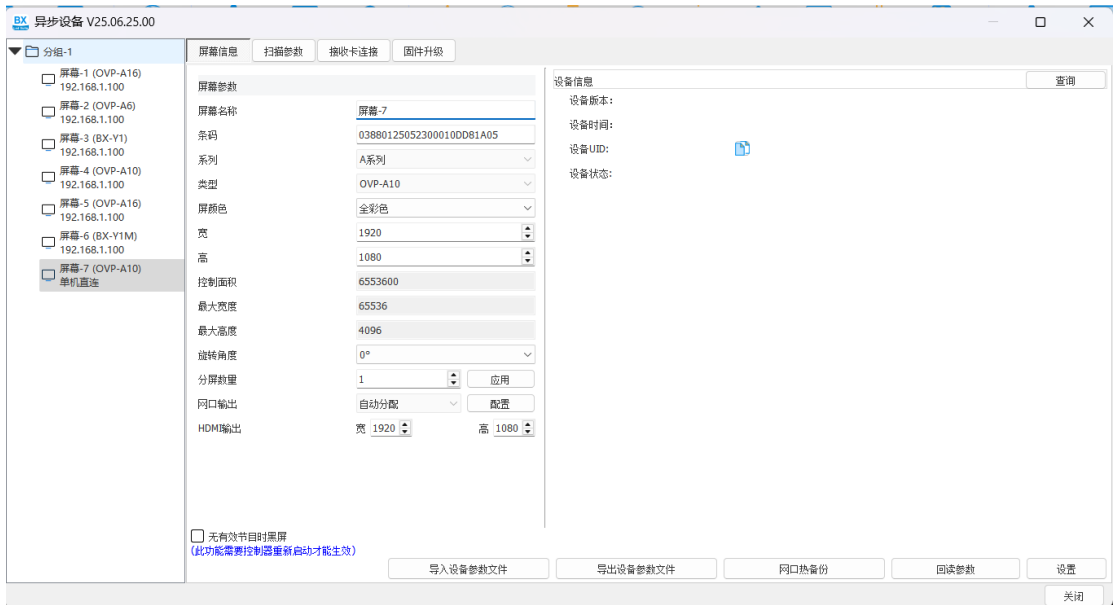
4.2. 添加屏幕

以单机直连为例，点击在线搜屏，搜索到设备后添加。



4.3. 设置屏参

点击【设置屏参】输入密码 888 或 168 进入设置界面。



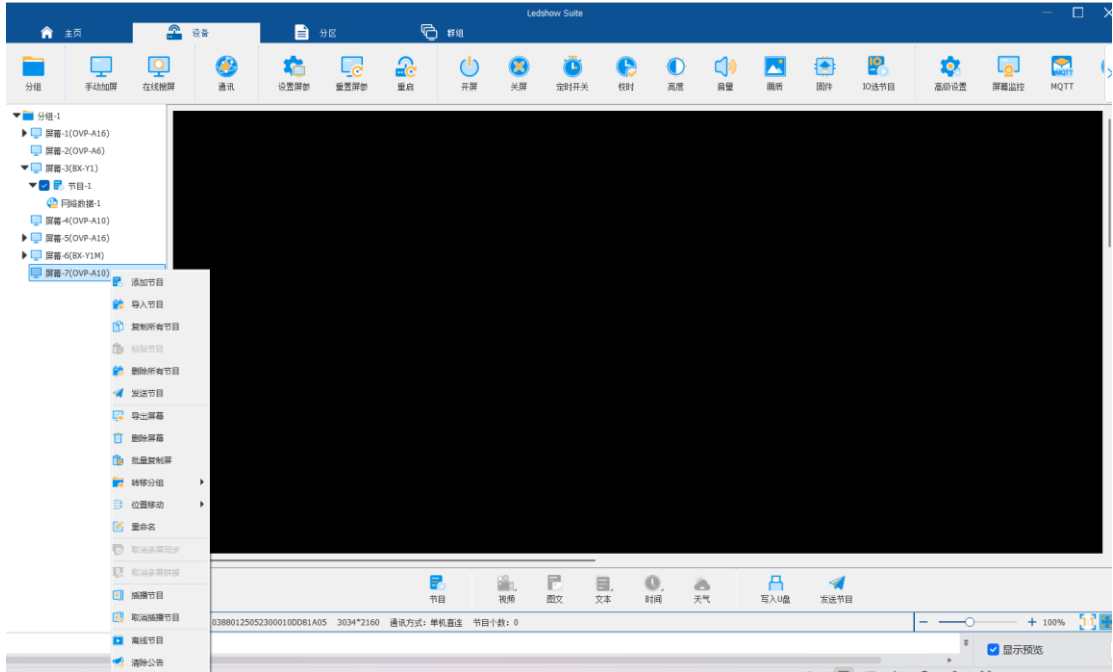
4.4. 其他配置

根据需求进行设置屏幕参数、扫码参数、接收卡连接等配置。

五、 编辑节目

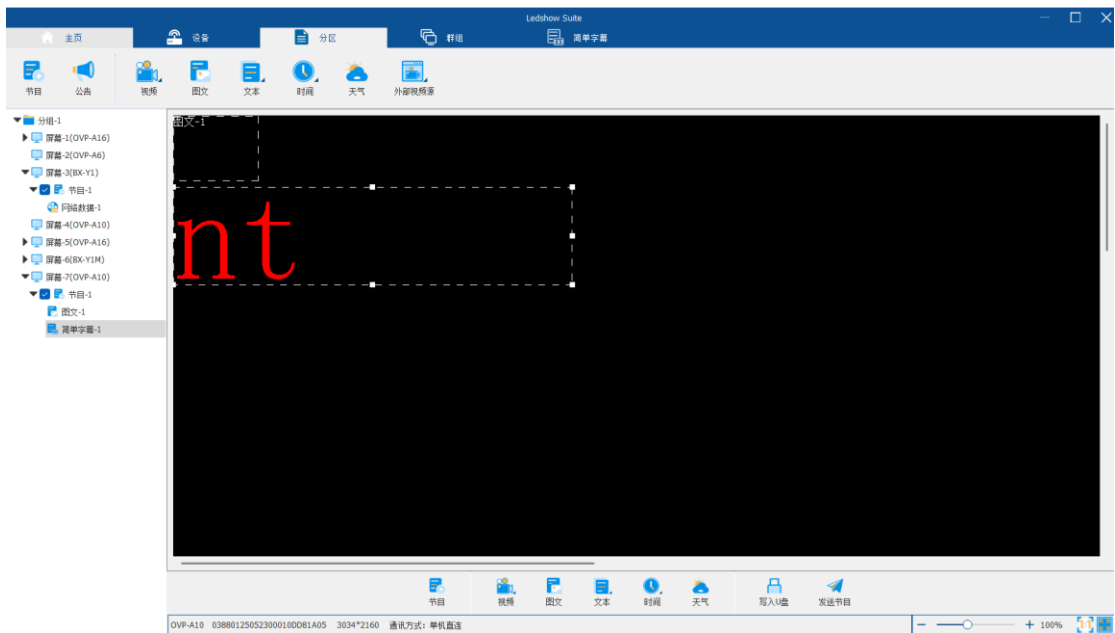
5.1. 添加节目

选择设备，右键点击【添加节目】



5.2. 添加分区

根据需求添加分区



支持的分区类型:

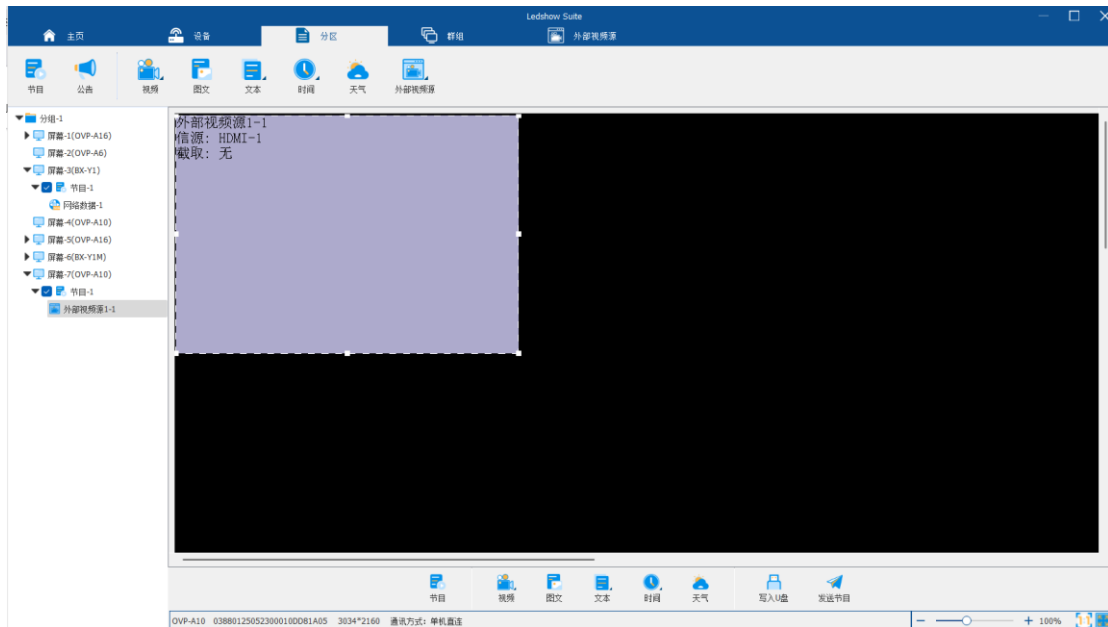
公告区	支持 txt 格式
视频区	支持 MP4、rmvb、mpg、vob、f4v、mpeg、3gp、avi、mov 等多种格式
天气区	支持全球城市天气
图文区	支持简单字幕、富文本字幕、炫彩字幕、炫彩字单行、炫彩字多行、竖向文本
时间区	支持时钟、表盘、农历、计时器
外部视频源分区	IMG1、IMG2
传感器分区	支持以下传感器： 1.烟雾传感器 2.噪声 3.水位 4.液位 5.空距 6.二氧化碳 7.PM2.5 8.PM10 9.风速 10.风向 11.风力

- | | |
|--|-------------------------------|
| | 12.大气压 |
| | 13.光照 |
| | 14.负氧离子 |
| | 15.TSP |
| | 16.雨量 |
| | 17.噪声传感器 BX-ZS |
| | 18.空气质量传感器 BX-PM |
| | 19.负氧离子传感器 BX-FY |
| | 20.风速传感器 BX-FS |
| | 21.风向传感器 BX-FX |
| | 22.超声波风向风速 BX-CSFF |
| | 23.车速雷达传感器 BX-CSR |
| | 24.超声波液位传感器 BX-SW1 |
| | 25.雷达液位传感器 BX-SW2 |
| | 26.电子液位传感器 BX-SW3 |
| | 27.雨量传感器 BX-RS |
| | 28.环境综合传感器 BX-QX |
| | 29.气象站 BX-CSQX |
| | 30.红外温度传感器（工业级）BX-HW |
| | 31.温湿度传感器（户外防水型）BX-WS |
| | 32.土壤温度水分电导率三合一传感器 BX-TR |
| | 33.土壤 PH 传感器 BX-PH |
| | 34.二氧化碳传感器 BX-CO ₂ |
| | 35.一氧化碳传感器 BX-CO |
| | 36.氨气传感器 BX-NH ₃ |
| | 37.硫化氢传感器 BX-H ₂ S |
| | 38.六氟化硫传感器 BX-SF ₆ |
| | 39.氧气传感器 BX-O ₂ |
| | 40.二氧化硫传感器 BX-SO ₂ |
| | 41.二氧化氮传感器 BX-NO ₂ |
| | 42.磷化氢传感器 BX-PH ₃ |
| | 43.臭氧传感器 BX-O ₃ |
| | 44.TVOC 传感器 BX-TVOC |
| | 45.氢气传感器 BX-H ₂ |
| | 46.甲醛传感器 BX-CH ₂ O |
| | 47.甲烷传感器 BX-CH ₄ |
| | 48.烟雾报警器 BX-SD |

六、 外部视频源分区添加

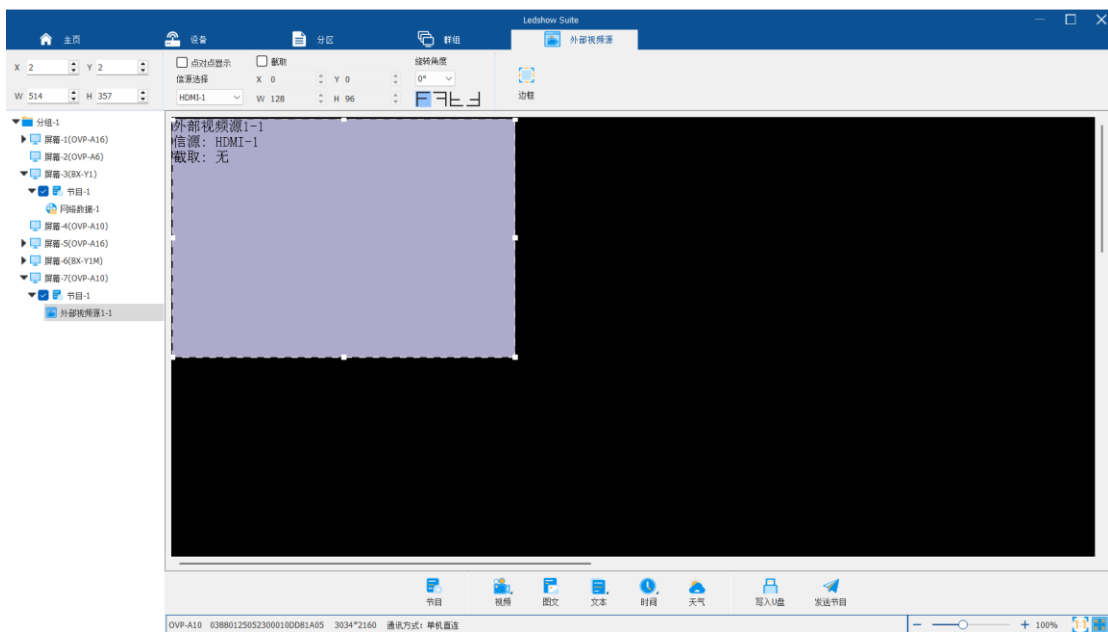
6.1. 添加画面

选择【外部视频分区】，添加画面，IMG1、IMG2

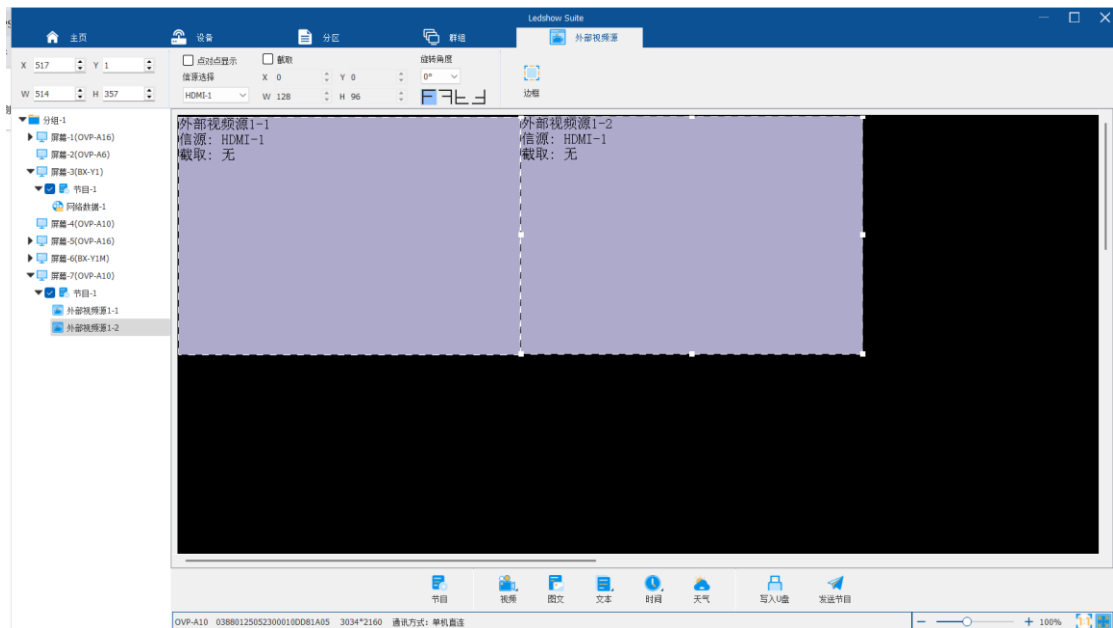


6.2. 设置信号源

设置画面使用的信号源是 HDMI1、HDMI2，支持设置点对点以及截取。



同一个画面支持重复添加且支持添加多个信号源。



6.3. 发送节目

节目编辑完毕后，点击右下角【发送节目】按钮。

七、 外部视频源切换

7.1. 无节目情况下：

HDMI1 和 HDMI2，按前面板的按钮【HDMI】，可直接切换，无需编辑节目。

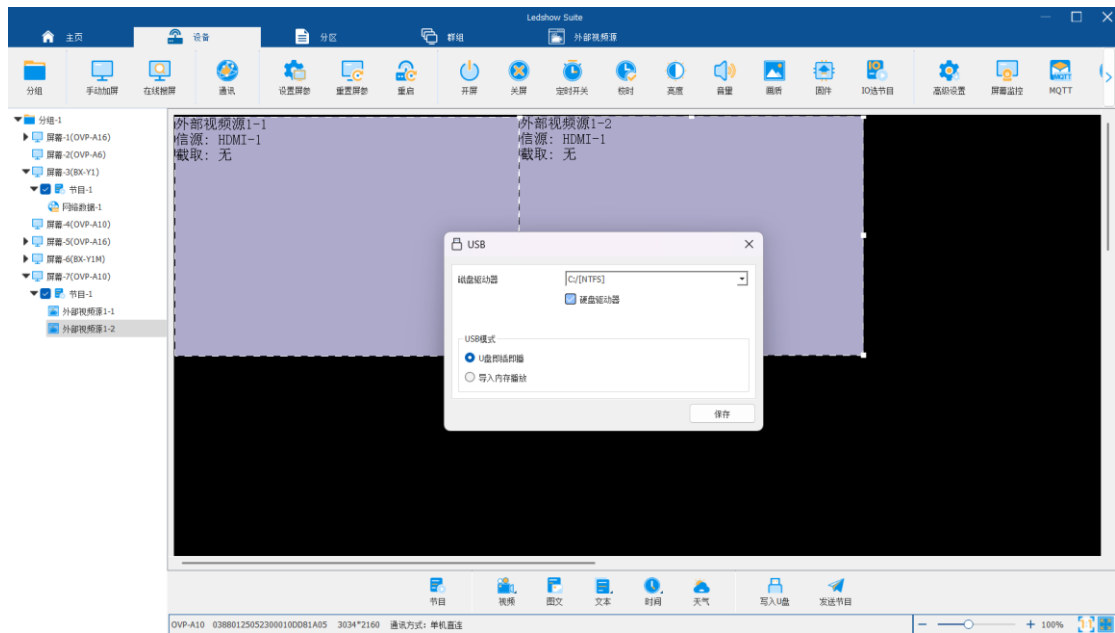
7.2. 有节目情况下：

在节目列表中，选中节目，再选中【IMG】，按【HDMI】按键，可切换信号源。

八、 U 盘播放

8.1. 写入节目

往 U 盘内写入节目文件或素材。



8.2. 播放节目

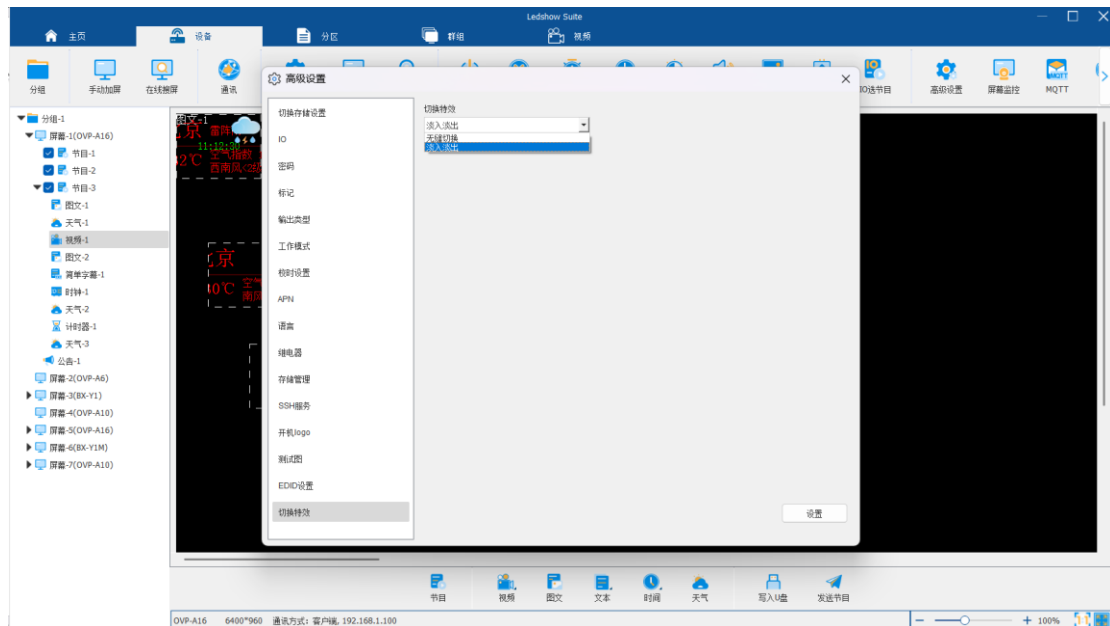
插入 U 盘，按【USB/EXIT】键，按【MODE】键进入播放列表，旋钮选择节目，按下旋钮播放。

九、 EDID 设置

设备->高级设置->EDID 设置。

十、 信号源切换特效设置

支持设置 HDMI 切换时的特效。点击设备->高级设置->切换特效。



十一、 液晶屏操作

11.1. 按钮介绍

旋钮旋转：选择或调整数值

按下按钮：确定或播放

ESC 按钮：返回上一级

11.2. 默认信息页

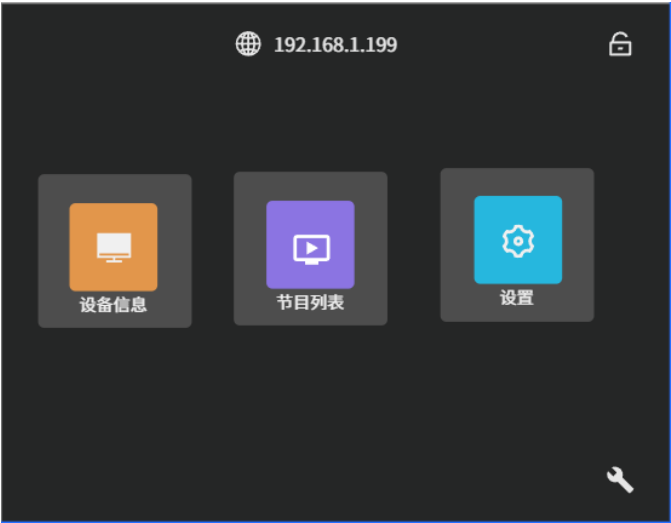


- 设备 IP 地址
- 屏幕分辨率

- 亮度
- 音量
- 正在播放的节目名称和播放模式
- 信号源状态

11.3. 菜单页

- 按 OK 键进入菜单页，设备信息、节目列表、设置

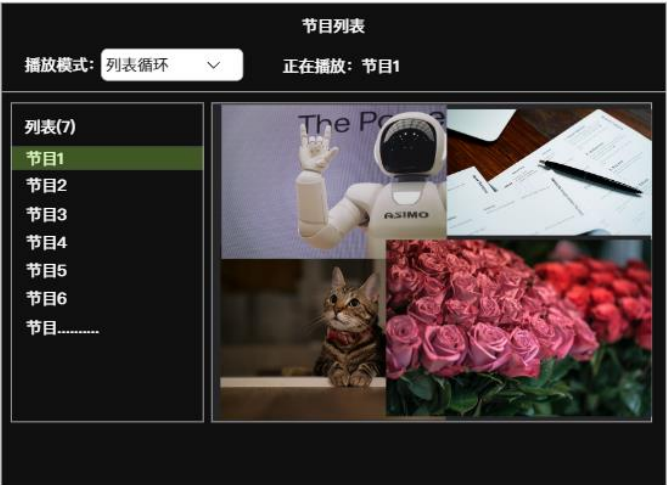


11.4. 设备信息

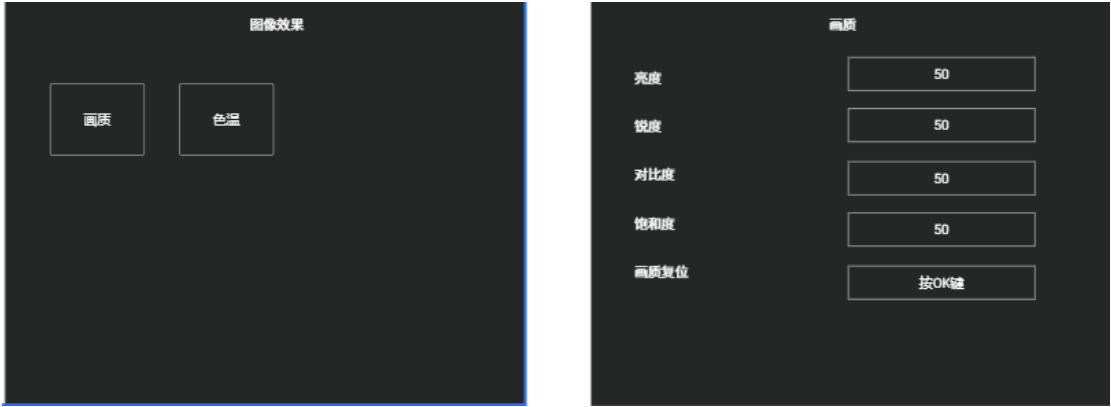


11.5. 节目列表

旋钮切换节目，按下旋钮可播放节目。



11.6. 设置



图像效果：

- 支持调整画质（亮度、对比度、饱和度）
- 支持调整色温（自然、偏暖、偏冷、自定义）


IP 设置：



The image shows a dark-themed 'IP配置' (IP Configuration) screen. It contains three input fields: 'IP地址' (IP Address) with the value '192.168.1.199', '子网掩码' (Subnet Mask) with '255.255.255.0', and '默认网关' (Default Gateway) with '192.168.1.0'. At the bottom, there are two buttons: '确定' (Confirm) and '取消' (Cancel).

高级设置:

- 液晶显示: 支持设置无操作后自动返回主界面
- 语言: 支持简体中文、英文、越南、俄罗斯语
- 测试图: 支持红、绿、蓝、白



The image shows a dark-themed '语言' (Language) selection screen. It features four radio button options: '中文' (Chinese), 'English', 'Tiếng Việt' (Vietnamese), and 'Русский' (Russian). The '中文' option is currently selected, indicated by a blue dot.

其他设置:

- 切换特效: 淡入淡出、无缝切换
- 无信号: 当 HDMI 无信号时, 支持设置为黑屏或是文字底图

上海仰邦科技股份有限公司

地址：上海市徐汇区钦州北路 1199 号 88 幢 7 楼

网址：www.onbonbx.com

昆山光电产业基地

地 址：江苏省昆山市开发区富春江路 1299 号



仰邦微信公众号