

# 播控处理器 使用手册

版本号：V1.0    发布时间：2025.5.16

## 更新记录

文档版本	发布时间	说明
V1.0	2025-5-16	初版

## 目录

一、	概述	1
二、	快速入门	1
2.1.	硬件连接	1
三、	遥控器使用说明	2
3.1.	遥控器按键说明	2
3.2.	蓝牙配对方式	3
四、	无线投屏	3
4.1.	手机投屏	3
4.2.	发射器投屏	4
4.3.	电脑软件投屏	5
五、	信号源切换功能	7
5.1.	信号源连接	7
5.2.	信号源切换	7
六、	书写白板	8
七、	节目播放	8
八、	文件管理	12
九、	系统设置	13
9.1.	网络设置	13
9.1.1.	有线网络	13
9.1.2.	无线网络	13
9.1.3.	WIFI 热点	14

- 9.1.4. 蓝牙 ..... 14
- 9.2. 通用 ..... 15
  - 9.2.1. 应用管理 ..... 15
  - 9.2.2. 语言 ..... 15
  - 9.2.3. 键盘 ..... 16
  - 9.2.4. 日期与时间 ..... 16
  - 9.2.5. 主页应用 ..... 17
  - 9.2.6. 壁纸 ..... 17
  - 9.2.7. 屏保 ..... 18
  - 9.2.8. 触摸辅助 ..... 18
- 9.3. 亮度 ..... 18
- 9.4. 声音 ..... 19
- 9.5. 更多设置 ..... 20
  - 9.5.1. 开机播放 ..... 20
  - 9.5.2. EDID ..... 20
  - 9.5.3. 系统升级 ..... 21
  - 9.5.4. 恢复出厂设置 ..... 21
  - 9.5.5. 关于 ..... 21

## 一、 概述

OVP-MT 播控处理器集成 Android 系统和发送功能，支持 3 路输入，是面向办公会议、广告传媒、展厅展览等多媒体显示应用推出的播控处理器，支持多端节目播控：手机 APP 智能播控、遥控器便捷播控、云平台远程播控、PC 软件播放、U 盘播放。

## 二、 快速入门

按照此步骤操作可以快速使用 LED 会议播控器。

### 2.1. 硬件连接

步骤 1：打开包装。

步骤 2：准备好网线、遥控器、投屏器等配件。

步骤 3：以 OVP-MT16 为例，通过使用网线、遥控器、投屏器等连接控制器，同时也可按需连接鼠标、键盘、音响、摄像头、红外触摸框等常用外设。

步骤 4：将 LED 显示屏的引出网线按顺序接入播控处理器的输出网口。

LED 屏



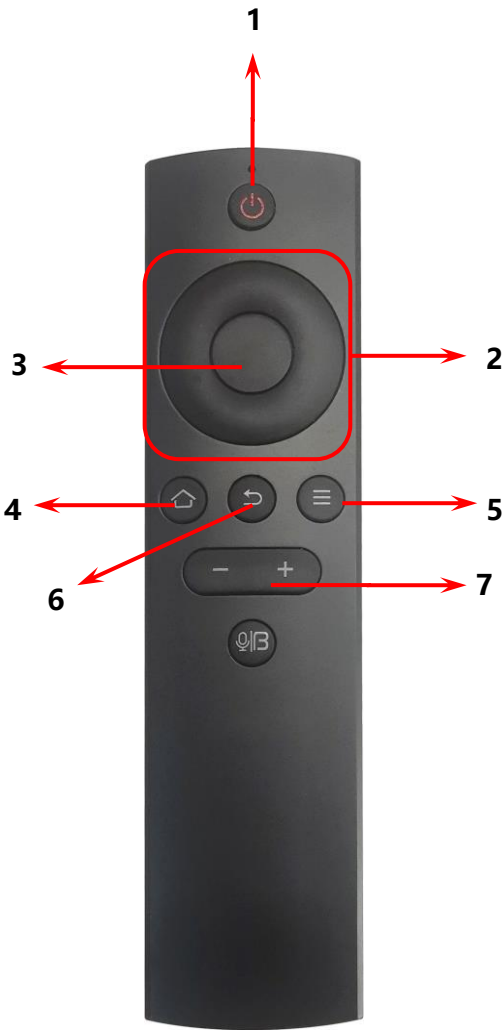
网线



步骤 5：连接电源线，完成设备上电。

### 三、 遥控器使用说明

#### 3.1. 遥控器按键说明



编号	按键名称	主要功能
1	电源	对控制器进行开关机操作
2	方向键	进入菜单界面后，点击▲▼◀▶选择需要调节的功能，点击确认键确认选择。
3	确认键	对选项进行确定
4	主页	进入主界面
5	菜单	进入菜单界面
6	返回	返回上一级，退出编辑
7	音量+/-	+或者-调节音量

## 3.2. 蓝牙配对方式

将遥控器对着设备的红外接口，同时长按“主页键”和“菜单键”，直至弹出“遥控器正在配对”窗口。

同时长按“主页键”和“菜单键”



## 四、 无线投屏

无线投屏前须确保网络已连接。

### 4.1. 手机投屏

(1) 在主界面单击 ，进入投屏设置界面。

#### 1. Android 手机投屏方法：

第一步，打开 Android 手机浏览器，扫描界面中的二维码，下载“transcreen”软件，

或者在应用商城下载“transcreen”软件；

第二步，Android 手机连接到大屏同一局域网；

第三步，点击“Transcreen”软件，勾选“允许显示屏幕浮层”，然后投屏。

#### APP 具有以下功能：

- 1) 镜像投屏：把 Android 设备显示画面（不含声音）无线投屏到接收端大屏。
- 2) 投音视频：源端不播放视频，直接把音视频无损传输到接收端大屏播放。
- 3) 投图片：源端不显示照片，直接把图像文件无线传输给接收端显示。
- 4) 投文档：通过 Transcreen app 软件将手机本地的文档无损推送到接收端播放演示，在接收端反向控制演示。
- 5) DLNA：支持 DLNA 推送模式

## 2. 苹果手机/iPad 投屏方法:

### 4.1 AirPlay 镜像投屏方法

第一步：苹果手机或苹果平板连接接收端 WiFi。

第二步：打开【控制中心】，选择【屏幕镜像】。

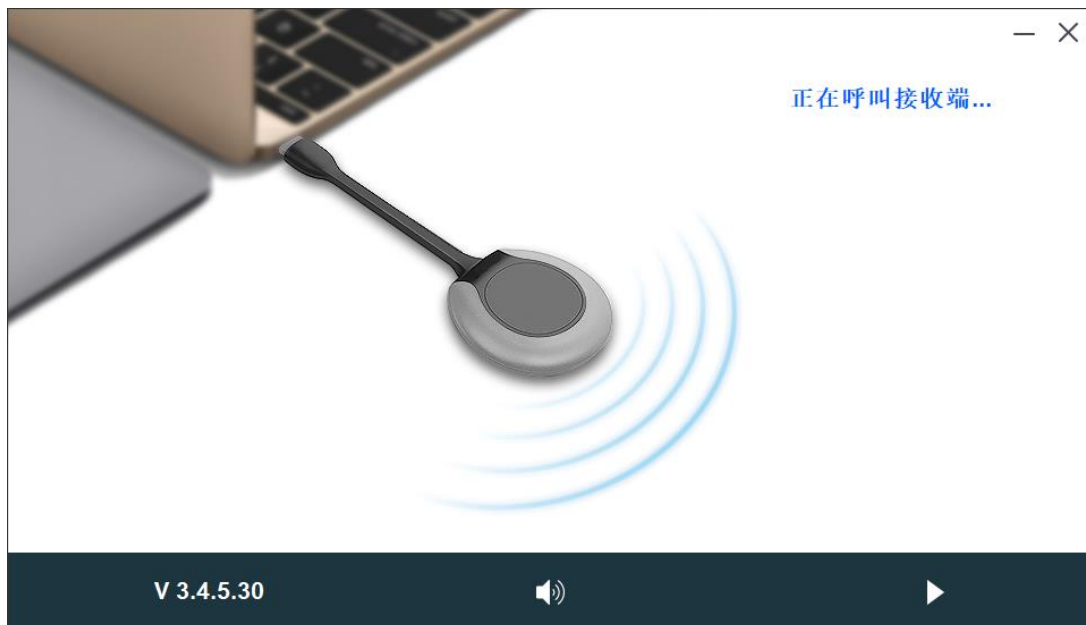
第三步：进入【屏幕镜像】列表，选择接收端设备，开始投屏。

## 4.2. 发射器投屏

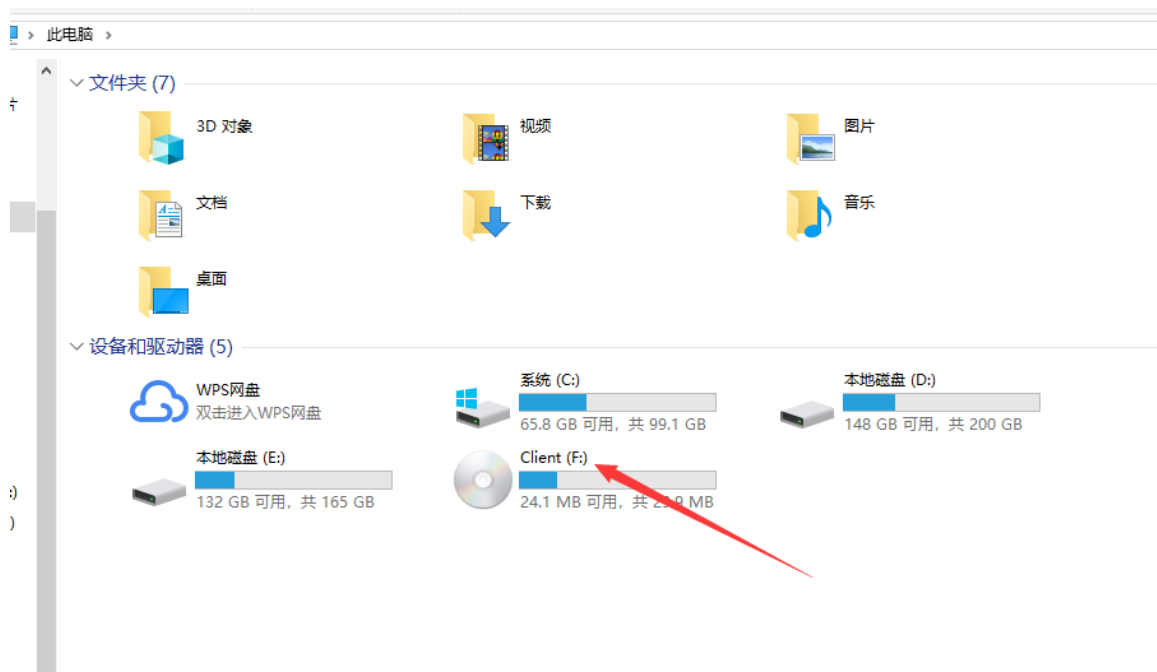
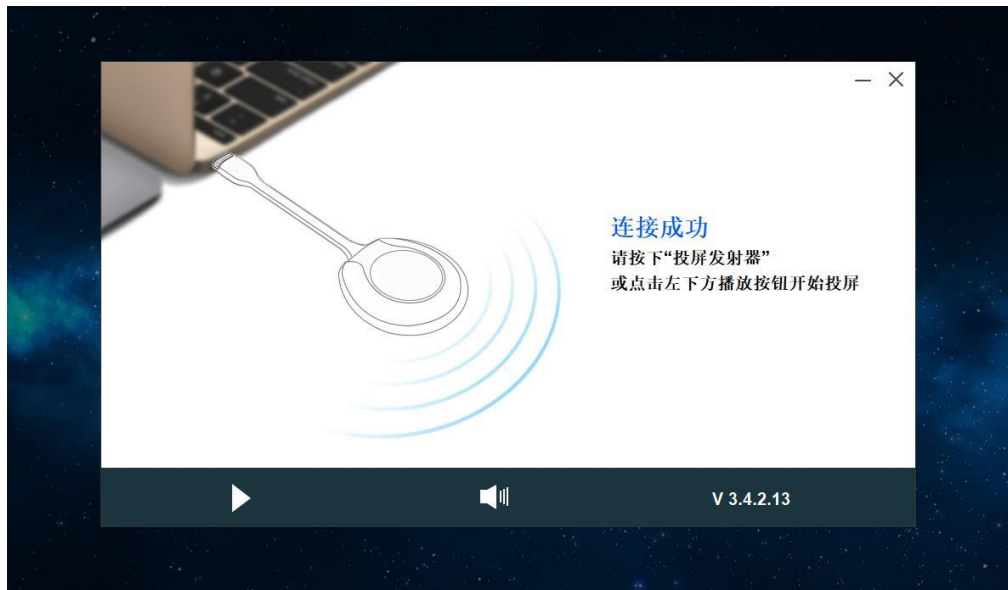
(1) 发射器插入接收端进行配对，等待大概 10 秒，直到发射器的灯间隔闪烁，即可拔除。



(2) 发射器插入电脑，直到出现“配对成功”提示，即完成配对；Windows 系统电脑运行 Client.exe 程序，Mac OS 电脑运行 Client.app 程序；







(3) 按下发射器按钮，畅快投屏。

### 4.3. 电脑软件投屏

Windows/Mac OS 系统软件投屏操作方法：

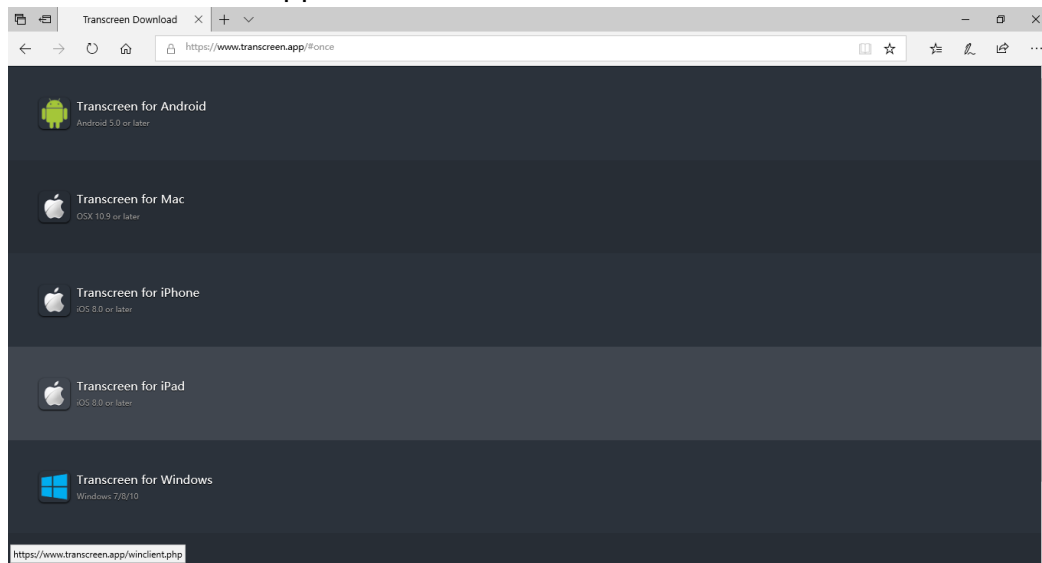
支持系统：Windows7/8/10、Mac OS 10.8 以上、iOS 9.0 以上、Android5.0、Chrome 以上。

网络要求：接收端显示设备和移动发射端设备必须在同一局域网下；

无线路由器需要开启广播服务；

为了保证投屏质量，建议使用 5G Wi-Fi；

使用浏览器打开 [www.transcreen.app](http://www.transcreen.app) 网页，下载 Windows/Mac OS 投屏发射端软件。



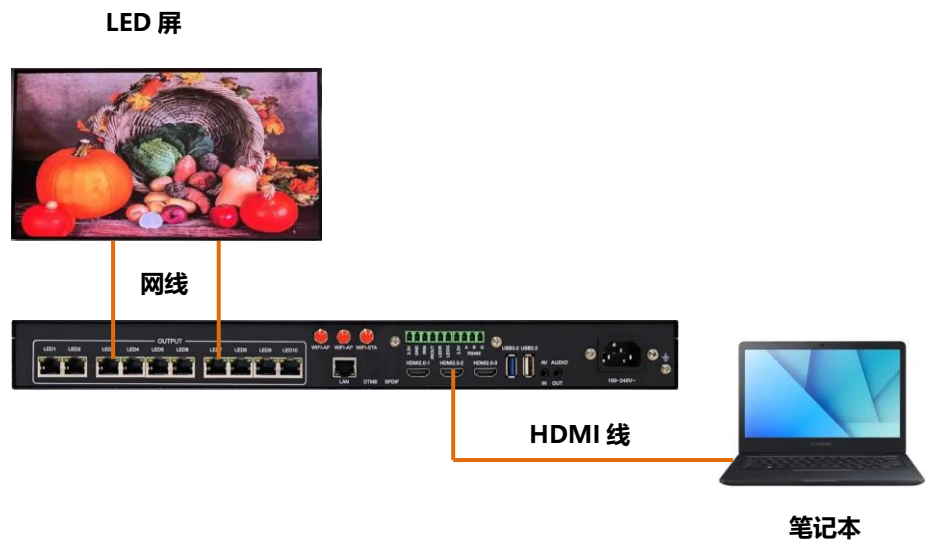
Windows/Mac OS 电脑端打开 [transcreen.exe](http://transcreen.exe)/[transcreen.app](http://transcreen.app) 应用程序，电脑和接收端大屏到同一局域，使用软件开启投屏。




## 五、 信号源切换功能

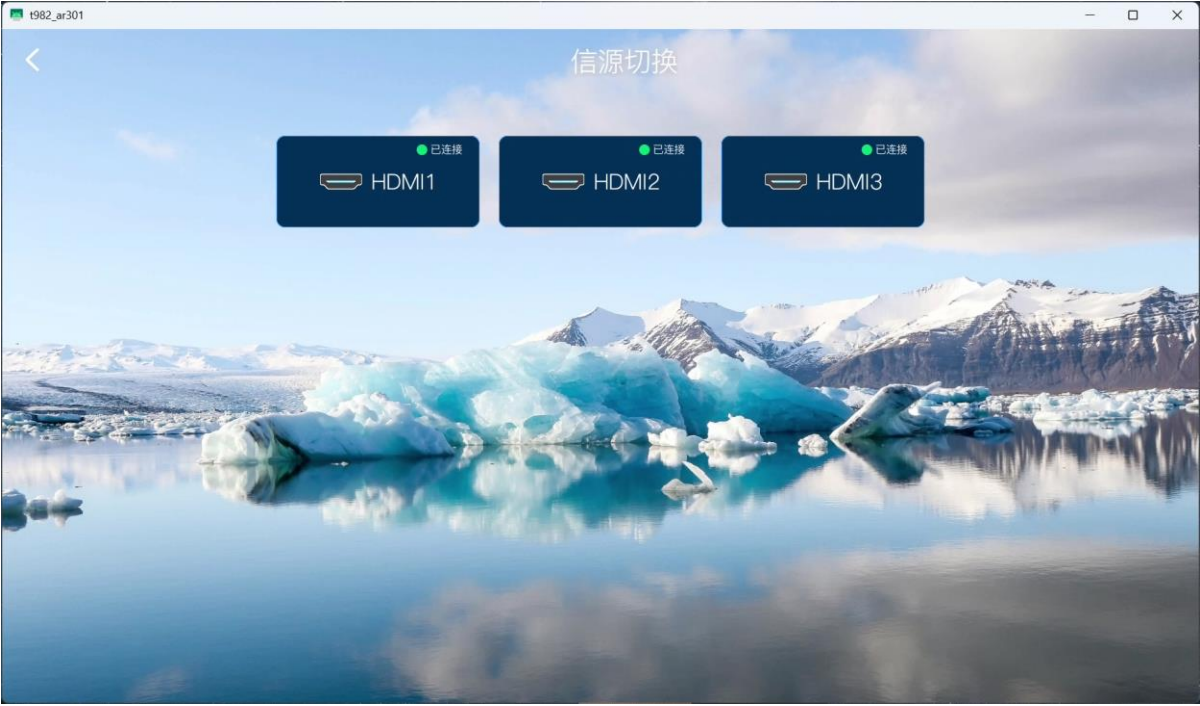
快速切换信源，确保无缝显示不同设备的内容。

### 5.1. 信号源连接



### 5.2. 信号源切换

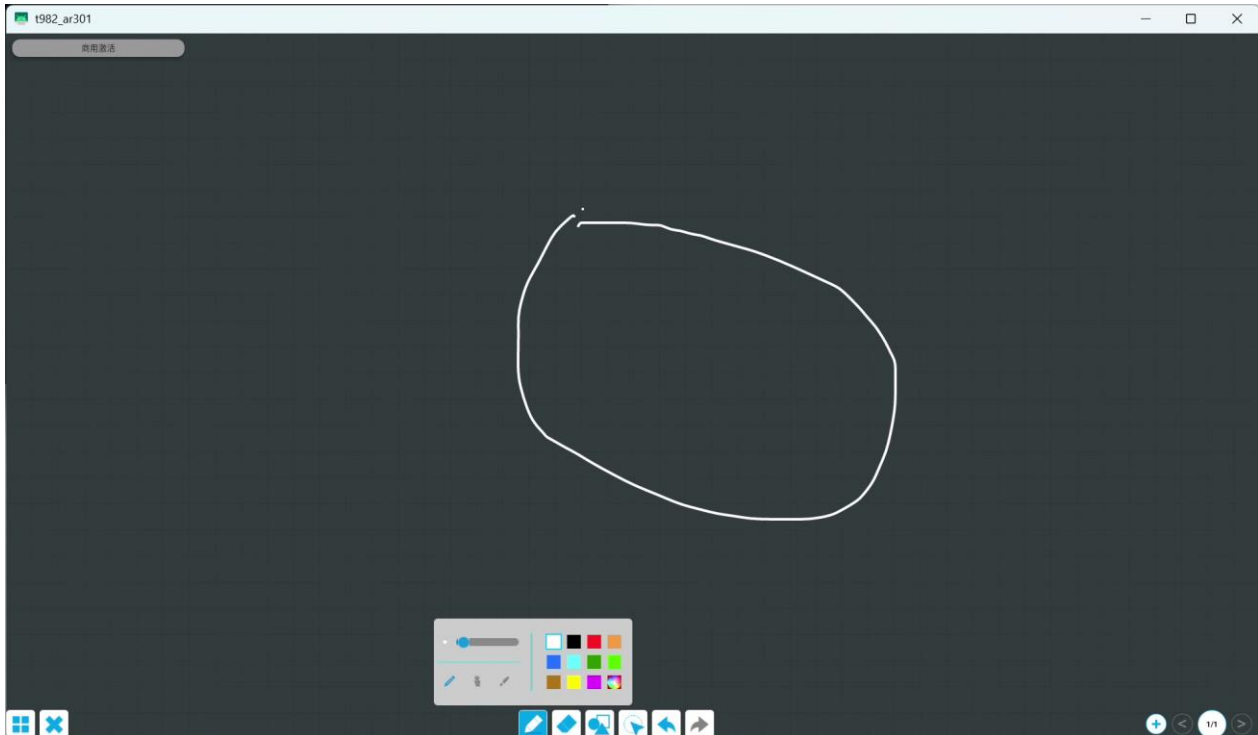
在首页选中  或按压遥控器上的菜单键，进入信号源调节界面。选择需要进行投屏演示的源，按遥控器确认键，即可成功切换。



## 六、 书写白板



在首页选中 进入书写白板界面，用户可以智能白板笔进行相关操作。



如翻页功能可以通过上下滑动笔来实现，而批注功能则可以直接在屏幕上书写。

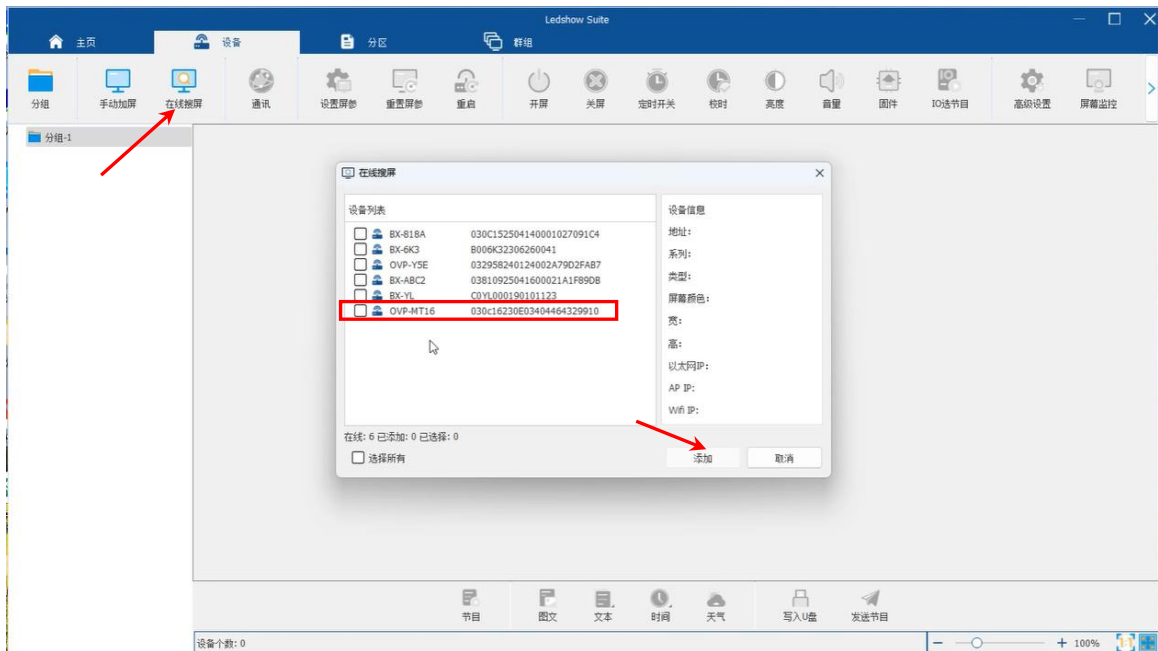
智能白板笔还支持多种图形的绘制，如直线、曲线、圆形、三角形等。用户只需在白板上绘制相应的形状，系统会自动识别并转换为规范的图形。

## 七、 节目播放

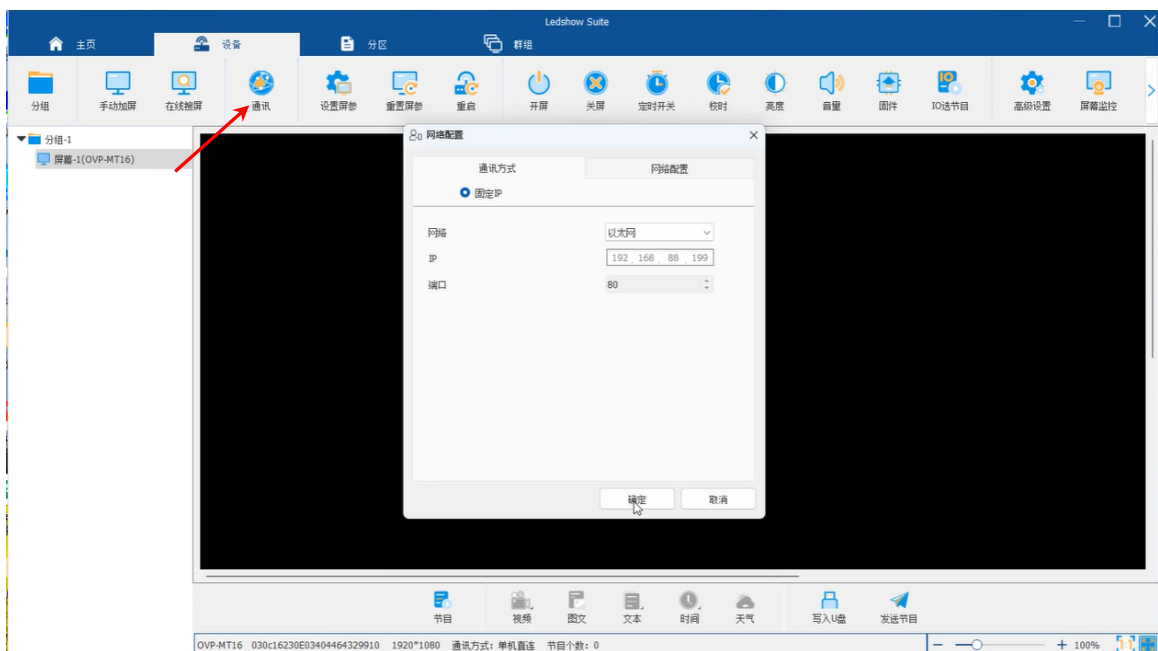
OVP-MT 系列支持 “Ledshow suite” 软件、APP、云平台和本地多端发送节目的方式。

此处介绍通过用 “Ledshow suite” 软件发送节目的方法：

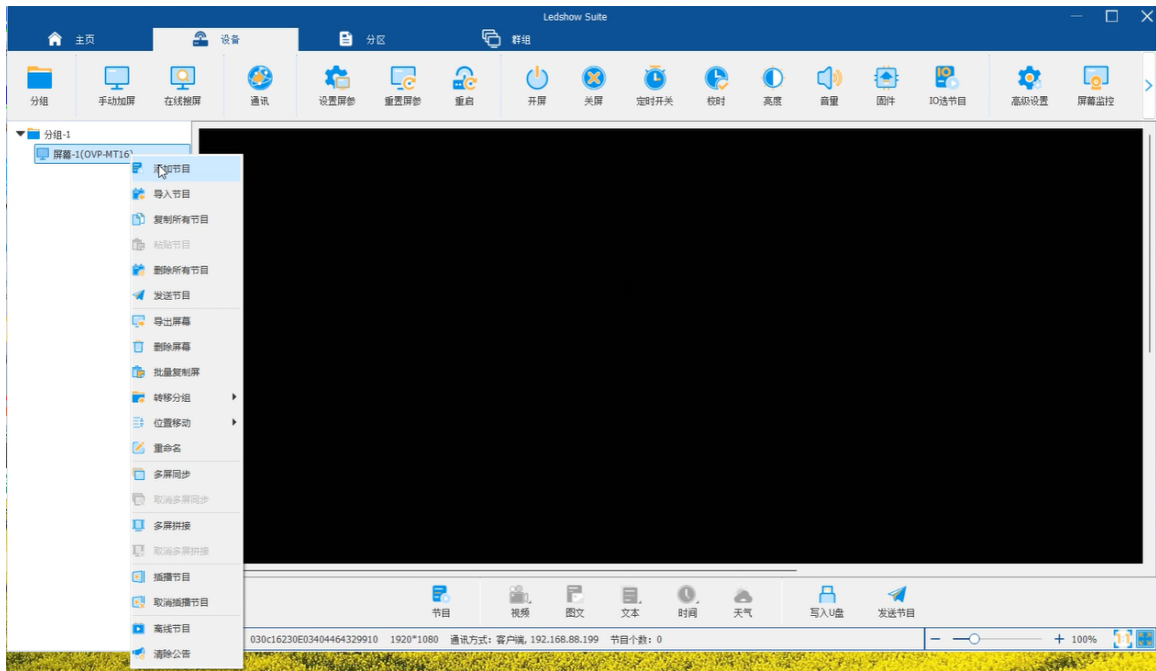
在 “Ledshow suite” 软件中，点击 “在线搜屏” 在 “设备列表” 中，勾选 “OVP-MT16” 点击 “添加” 。



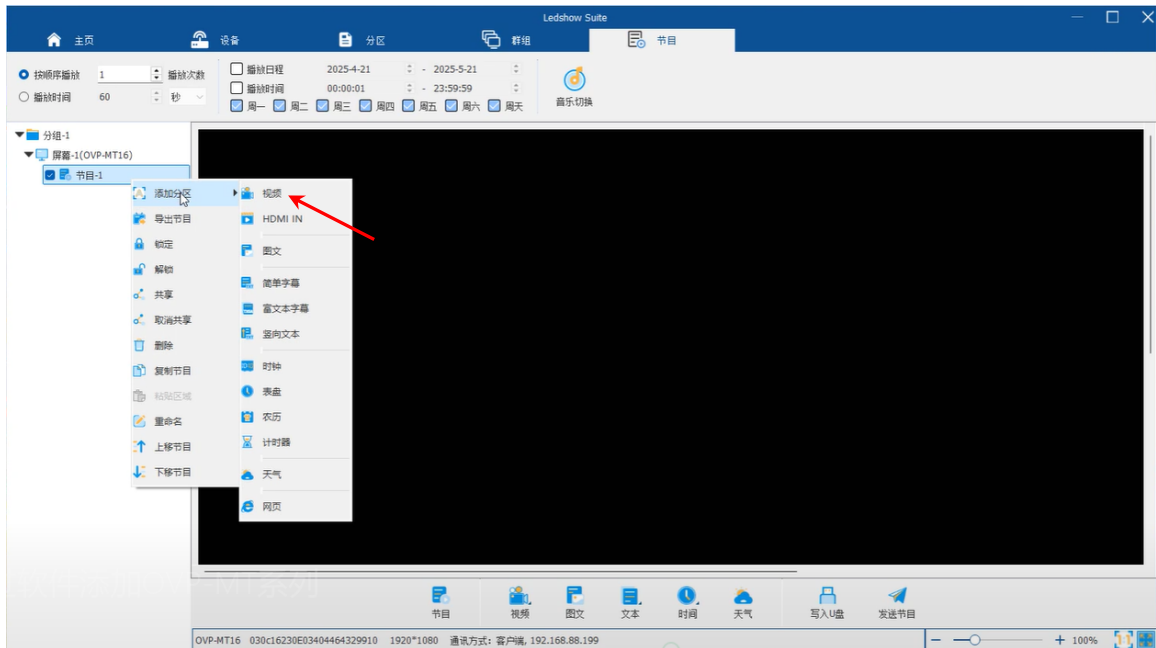
点击“通讯”进入“网路配置”界面，选择“通讯方式”后，点击确定。



选中设备后点击右键，选择“添加节目”。

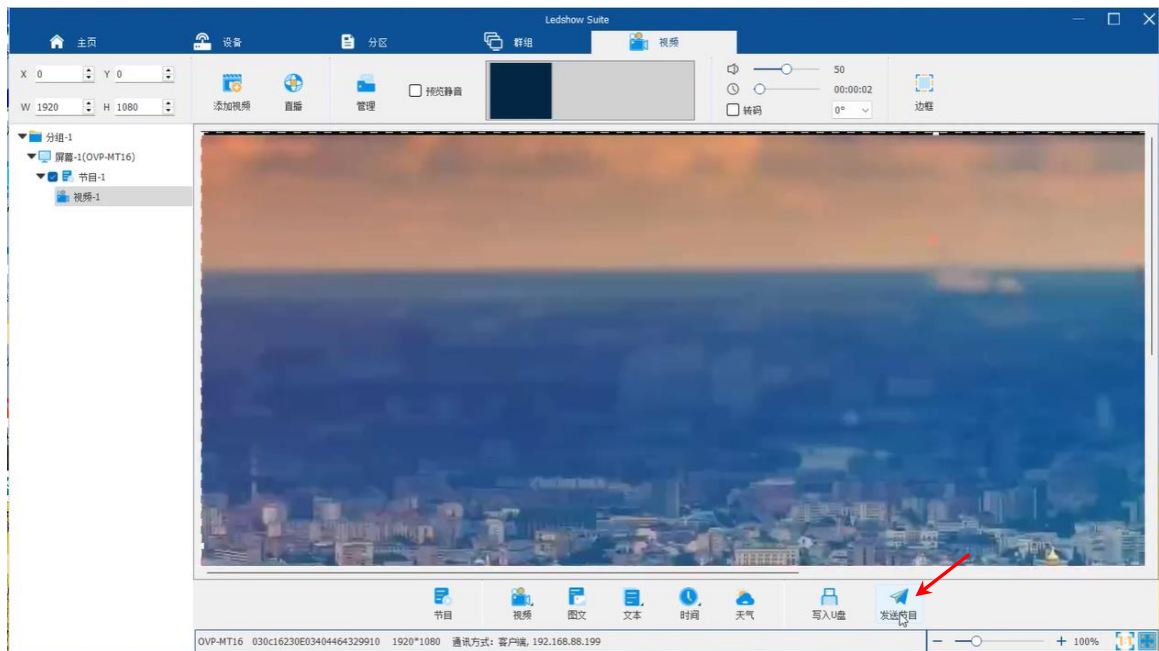



在“添加分区”中选择添加一个视频区。





点击“发送节目”将节目发送到 OVP-MT 设备。

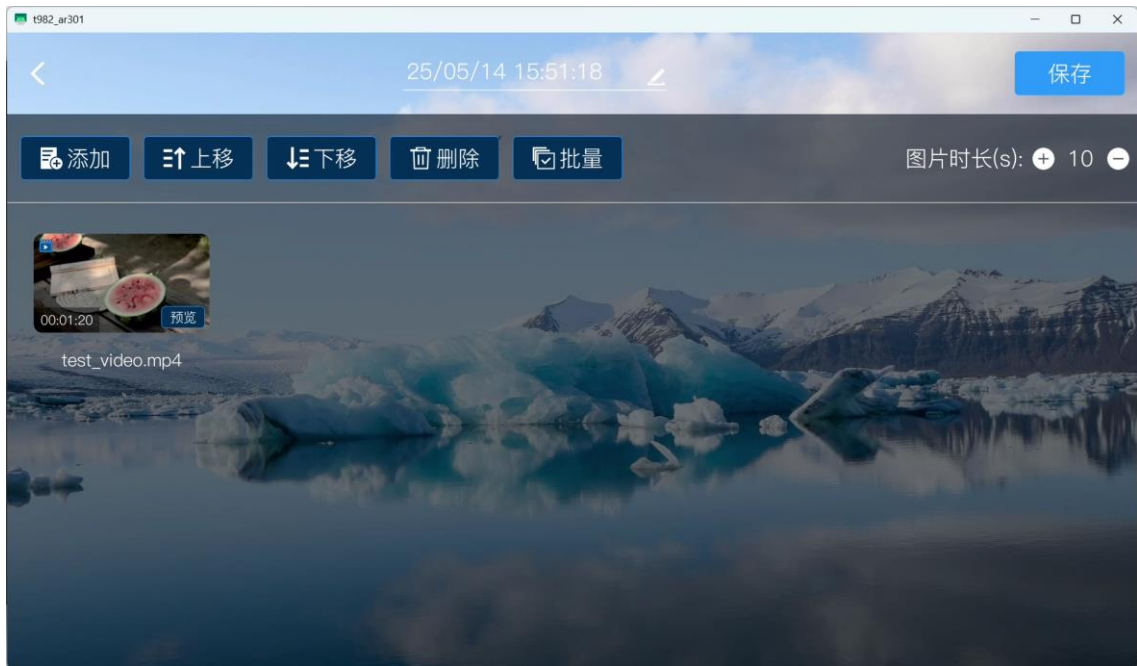


在首页选中  进入节目播放界面，用户可以进行节目播放相关操作。

在“节目列表”中可以看到通过 Ledshow suite 软件发送过来的节目。选中该节目后，点击“播放”即可。可以按顺序在节目列表中选择需要播放的节目。另外节目还可以进行“上移、下移，删除、批量”操作。




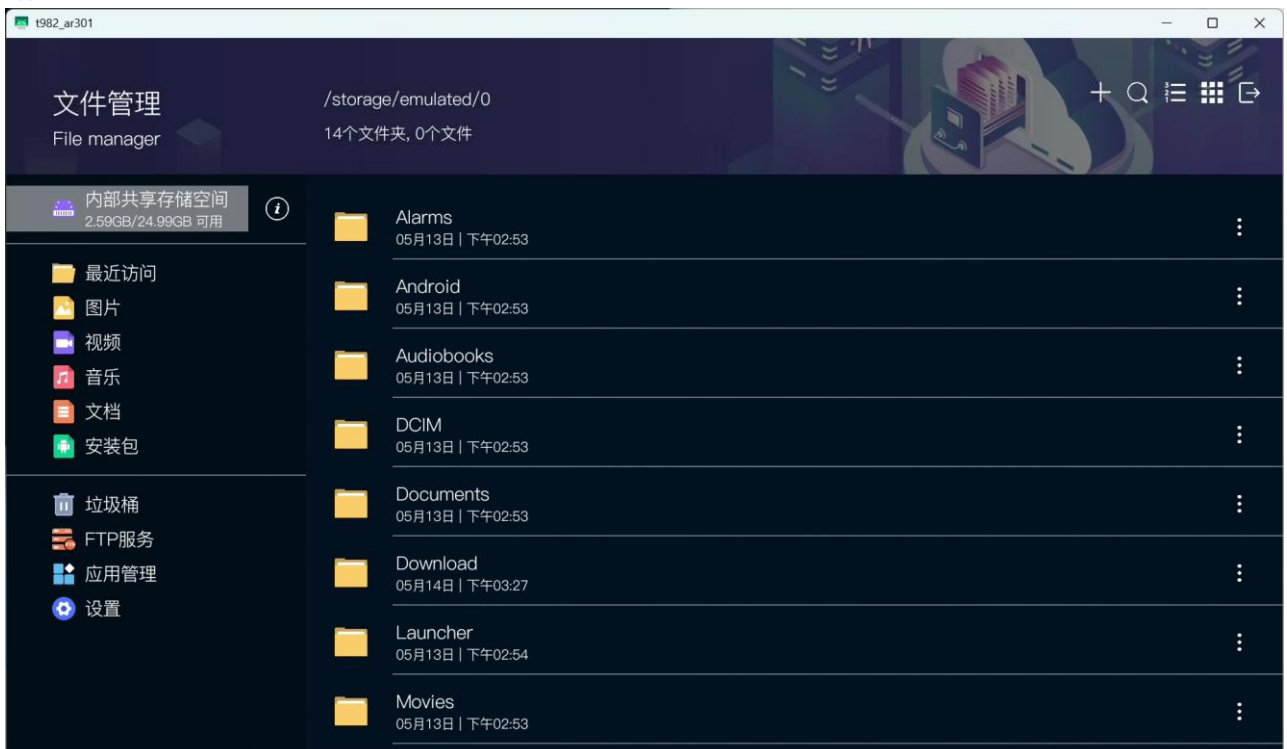
在“媒体库”中可以添加视频、文本、图片等素材。用户也可以选择对当前媒体进行“新建、编辑、上移、下移，删除、批量、播放”操作。从媒体库添加的节目还可以进行编辑，修改视频名称和图片时长。



## 八、 文件管理

用户可对设备中的文件或文件夹进行管理。

在主界面，单击  文件管理 通过点击左侧文件存储路径管理文件。如选择“内部共享存储空间”页签中，可选择进入设备当前的系统存储中，依据用户所需对文件夹进行查看、复制、剪切、粘贴、删除以及批量管理等操作。






## 九、系统设置

### 9.1. 网络设置

#### 9.1.1. 有线网络

在主界面，单击  打开设置菜单。选择“网络” > 有线网络”，进入有线网络设置界面。选择 IP 模式，可选择“动态”或“静态”模式。

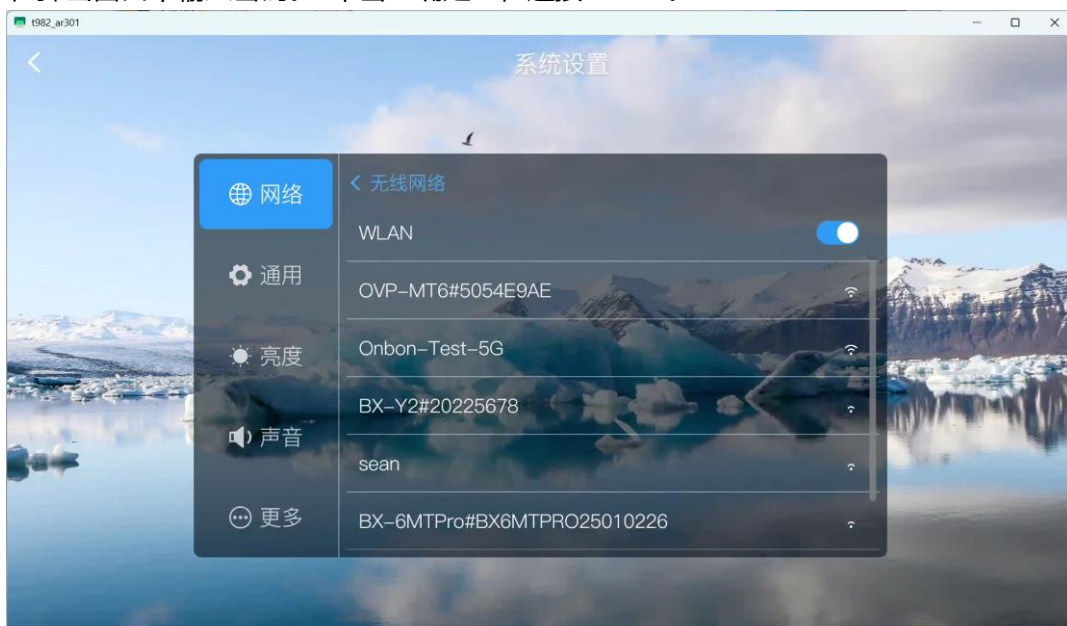
“动态”：设备自动获取 IP 地址。

“静态”：为设备手动设置静态 IP 地址。



#### 9.1.2. 无线网络

选择“网络” > 无线网络”，进入无线网络设置界面。选择启用“WLAN”搜索附近可用的 Wi-Fi 网络，在弹出窗口中输入密码。单击“确定”，连接 Wi-Fi。




### 9.1.3. WIFI 热点

选择“网络”>“本机热点”，进入本机的 WIFI 热点设置界面。单击  开启本机热点，设置本机名称、热点密码。



### 9.1.4. 蓝牙

选择“网络”>“蓝牙”，进入蓝牙设置界面。单击  开启蓝牙开关，在“我的设备”中选择需要进行配对的设备，进行配对即可。



## 9.2. 通用

### 9.2.1. 应用管理

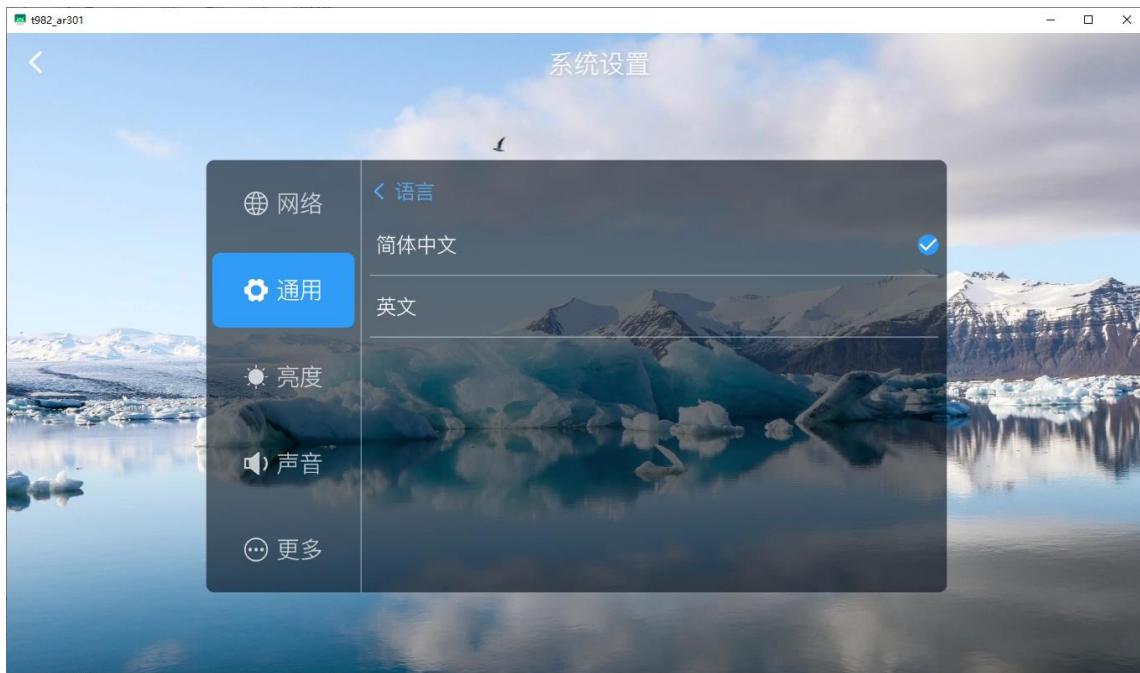
在主界面，单击  更多应用 查看到系统中已经安装的应用。

选择“通用” > “应用管理”，在应用管理界面可以对已经添加的应用进行删除等操作的管理。



### 9.2.2. 语言

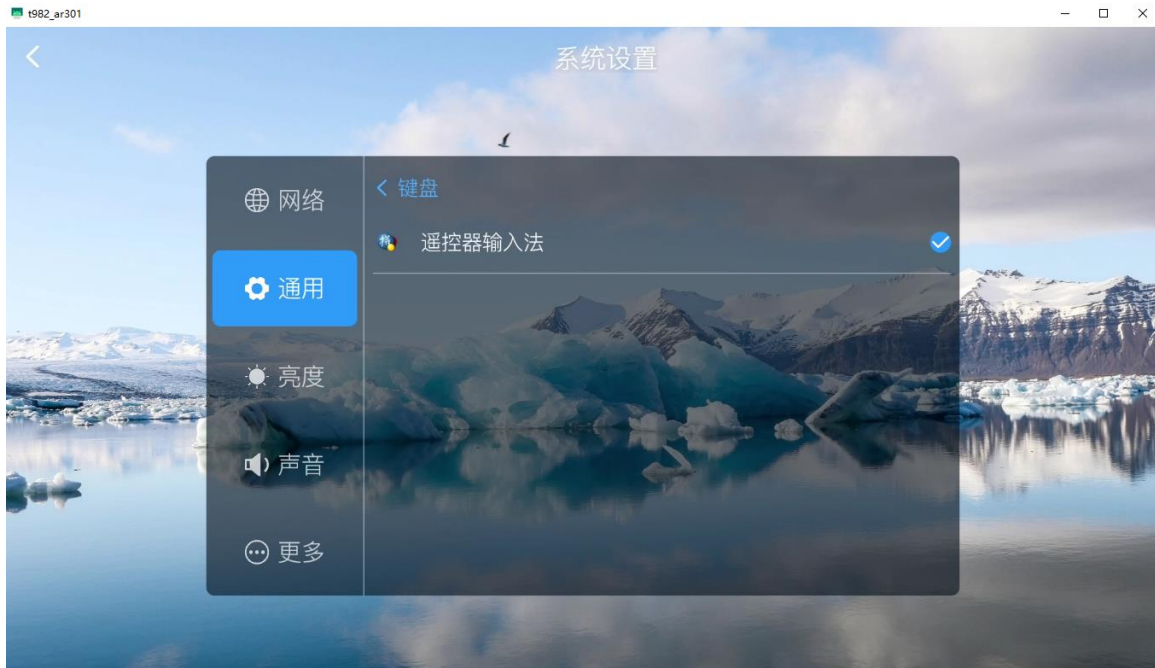
选择“通用” > “语言”，对系统的语言进行设置。





### 9.2.3. 键盘

选择“通用” > “键盘”，对键盘的输入法进行设置。



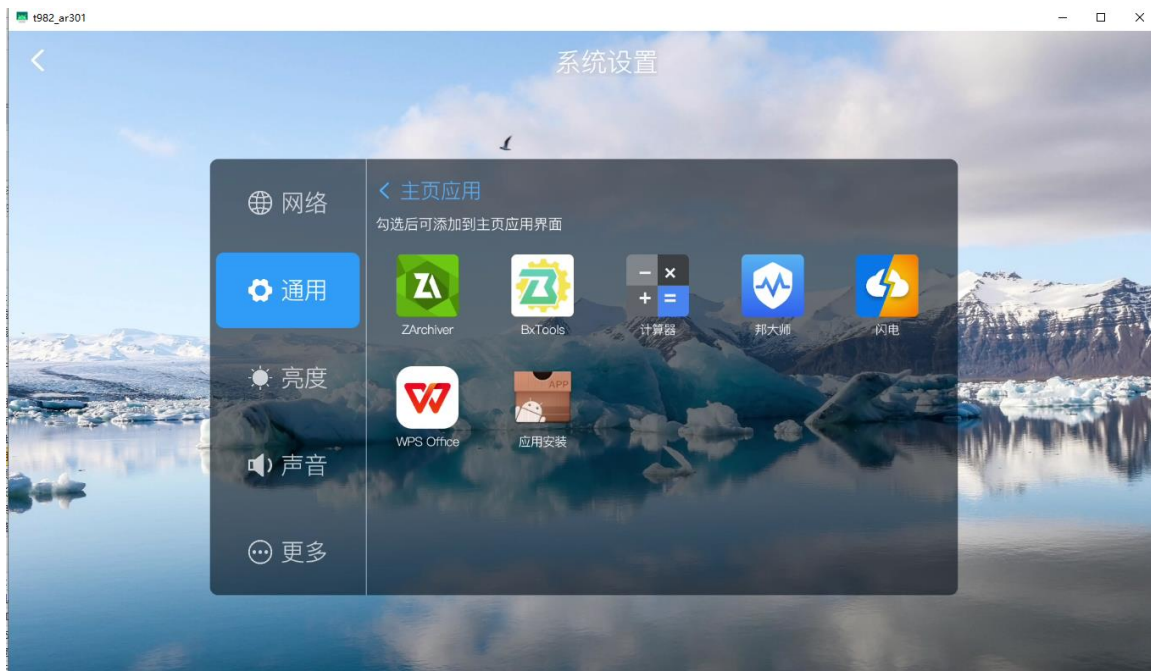
### 9.2.4. 日期与时间

选择“通用” > “日期与时间”，对系统的日期与时间进行设置。



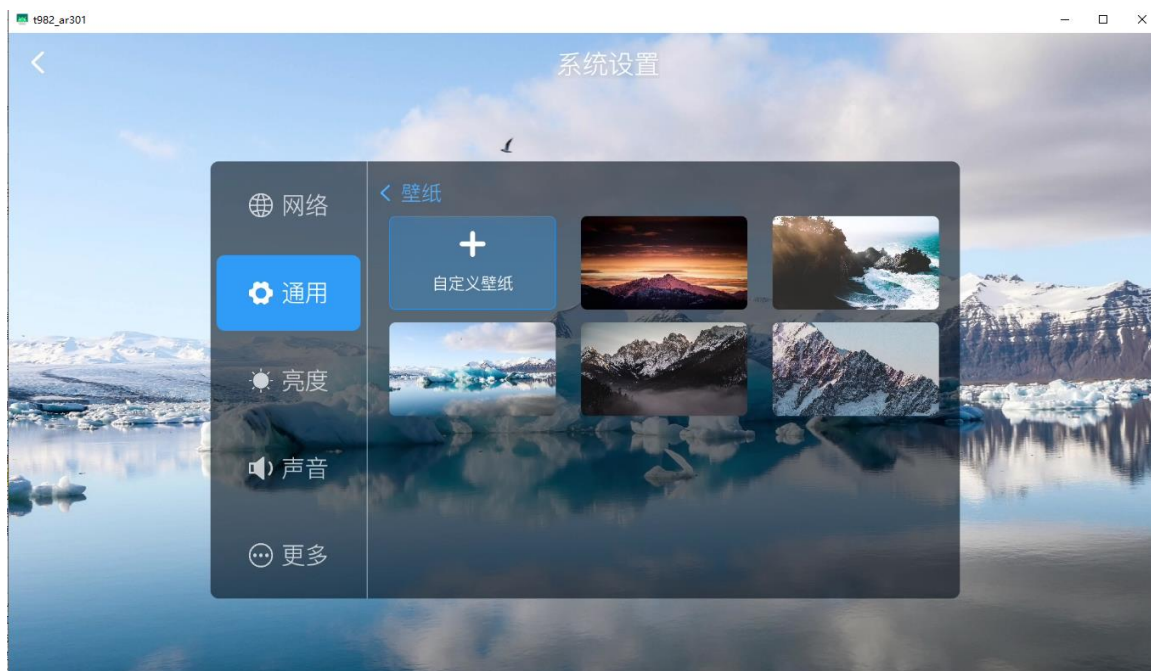
### 9.2.5. 主页应用

选择“通用” > “主页应用”，对主页应用进行设置。



### 9.2.6. 壁纸

选择“通用” > “壁纸”，对壁纸进行设置。



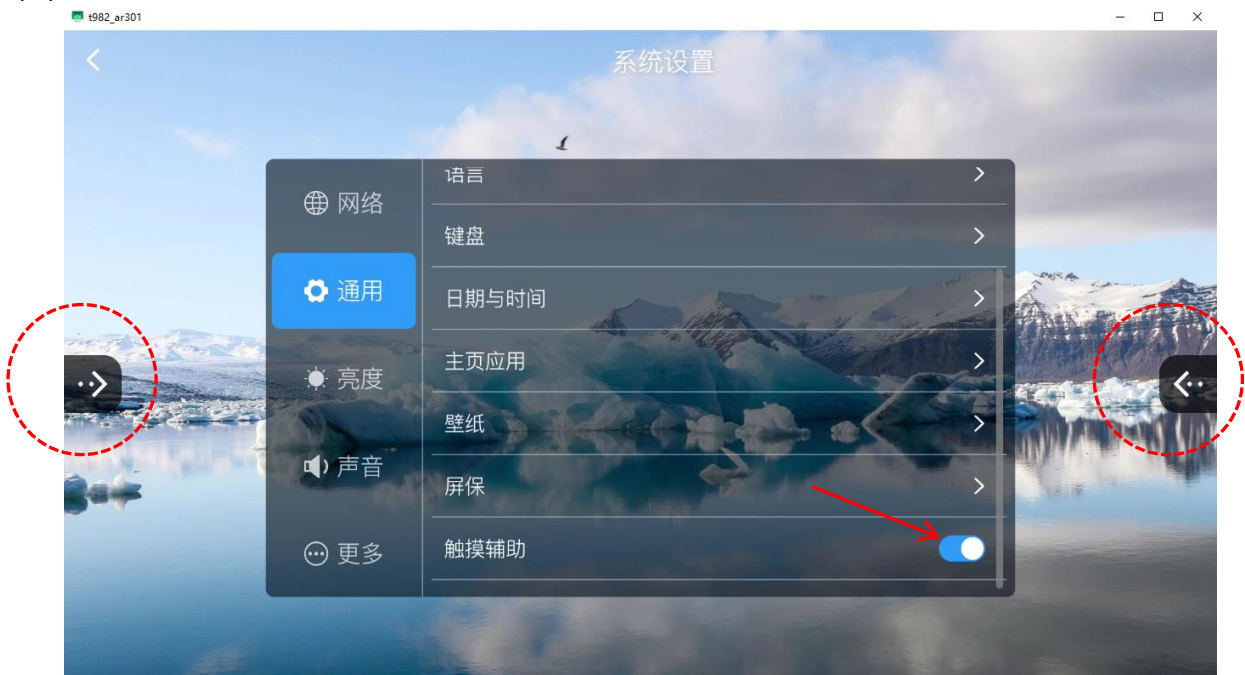
### 9.2.7. 屏保

选择“通用” > “屏保”，开启屏保，并选择屏保风格。



### 9.2.8. 触摸辅助

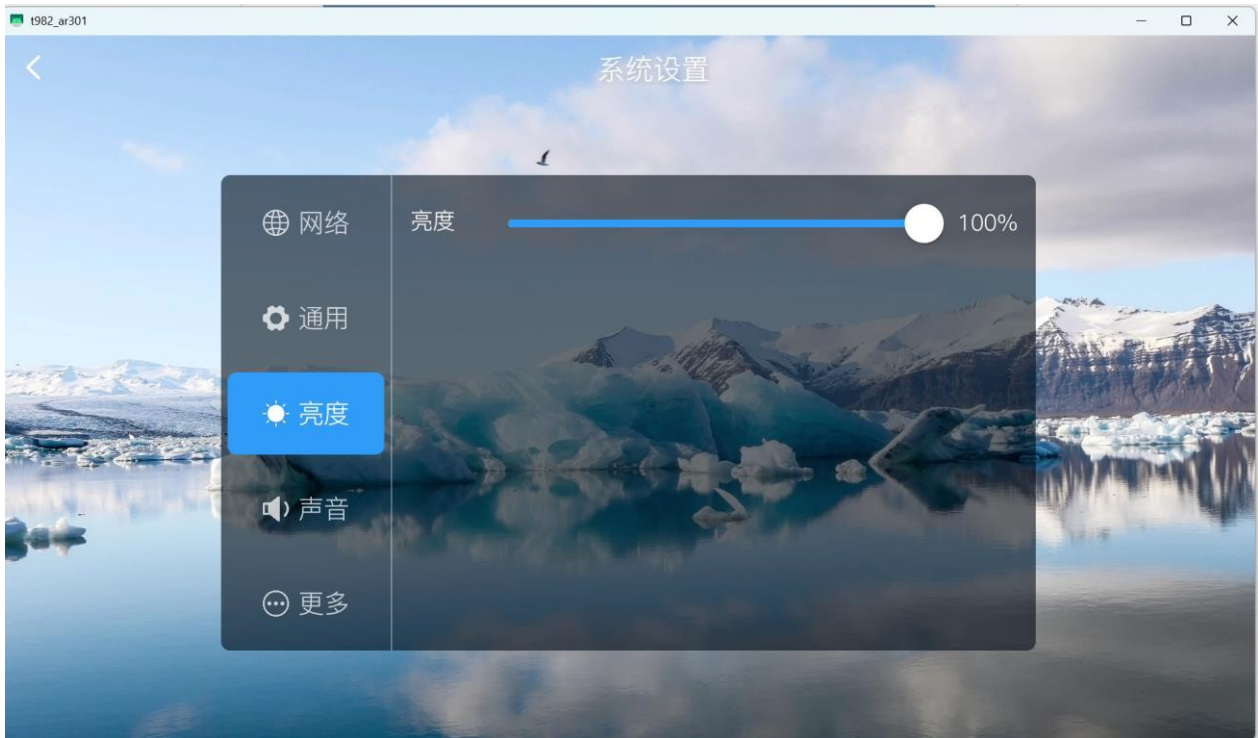
选择“通用” > “触摸辅助”，点击开启“触摸辅助”功能，即可在界面左右两侧显示触摸功能菜单。



## 9.3. 亮度

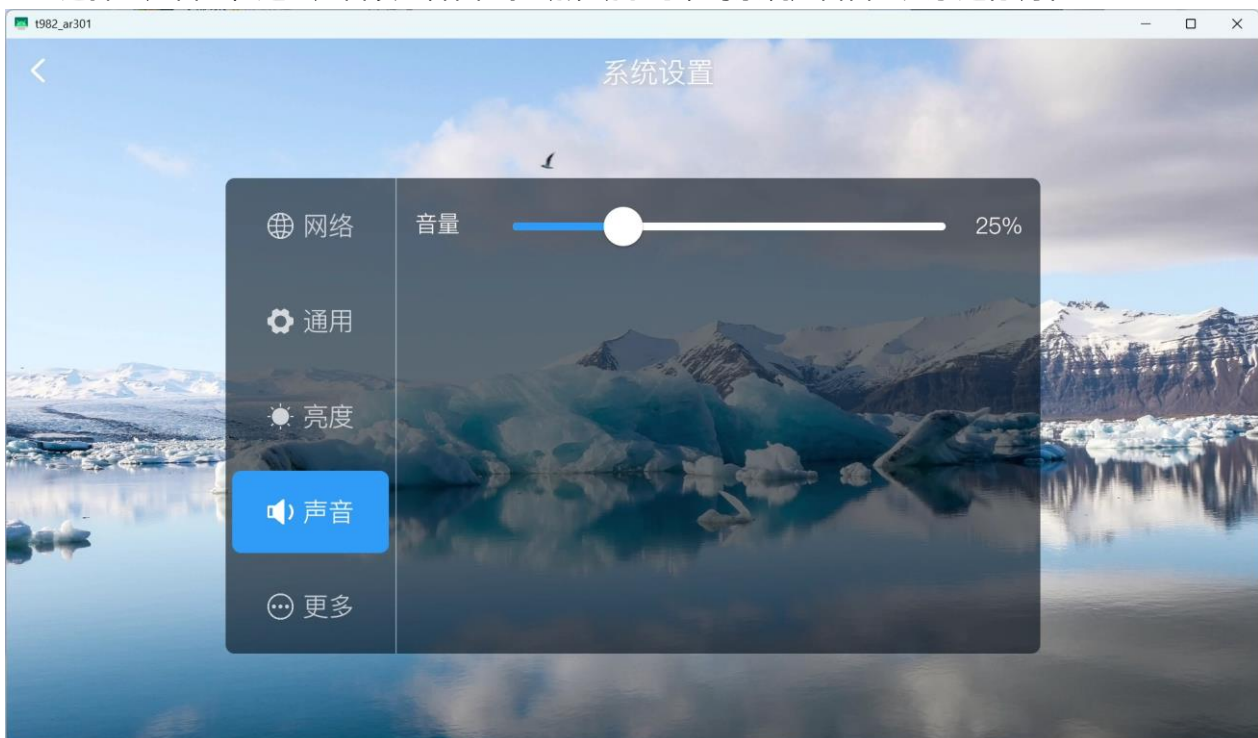
选择“亮度”，通过拖动亮度值的标尺完成亮度调节。





## 9.4. 声音


选择“声音”，进入声音设置界面。拖动滚动条可以对系统声音音量大小进行调节。



9.5. 更多设置



9.5.1. 开机播放

点击“开机播放”后的开关开启“开机播放”，“开机播放”开启后，设备开机后即显示开机播放的节目。

9.5.2. EDID

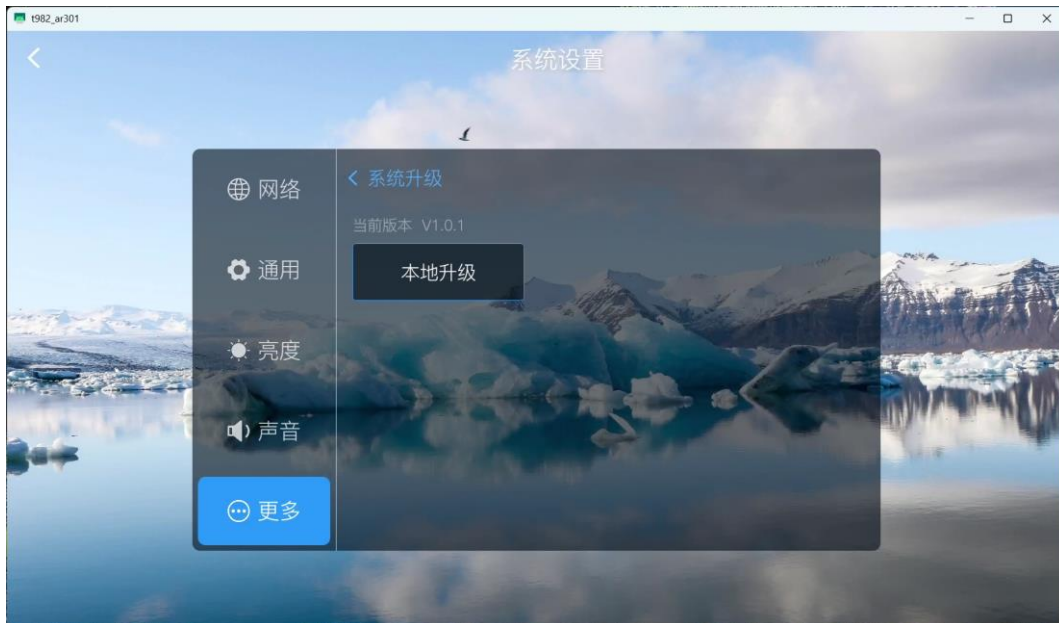
在“EDID 参数”界面，在“EDID 信号源”后的下拉列表选择输入信号源，根据不同的输入信号源，设置“EDID 参数”。





### 9.5.3. 系统升级

进入系统升级界面，点击“本地升级”，将含有升级包的 U 盘插入到设备的 USB 接口上，当界面显示“已发现升级包文件、是否升级？”时，单击“升级”。



### 9.5.4. 恢复出厂设置

进入恢复出厂设置界面，单击“恢复出厂设置”，将控制器恢复到出厂时的状态。恢复出厂设置后系统本地的文档、照片视频、应用程序等数据将被完全，且无法恢复。



### 9.5.5. 关于

进入关于界面，可以查看所连接设备的名称，设备 ID，Android 版本，系统版本，系统发布时间等等信息。



## **上海仰邦科技股份有限公司**

地址：上海市徐汇区钦州北路 1199 号 88 幢 7 楼

网址：[www.onbonbx.com](http://www.onbonbx.com)

## **昆山光电产业基地**

地 址：江苏省昆山市开发区富春江路 1299 号



仰邦微信公众号