

# 商显主板使用手册

版本号：V1.3    发布时间：2024.7.25

## 目录

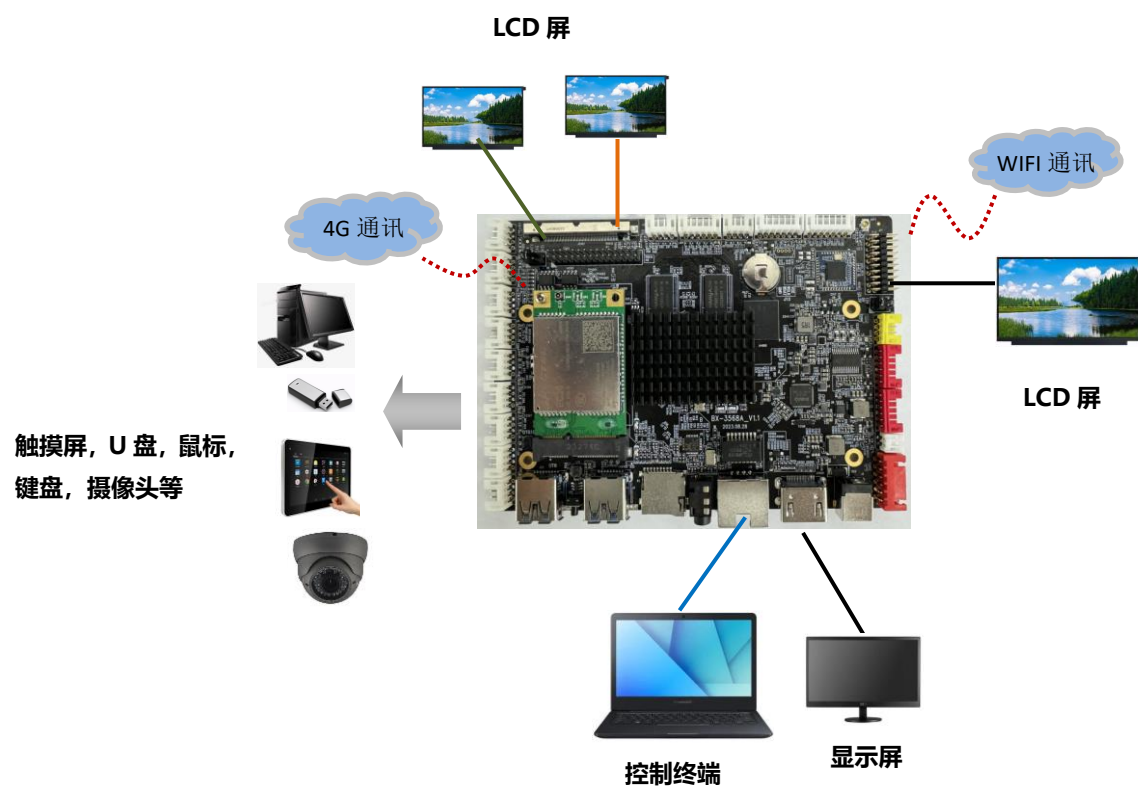
|                          |    |
|--------------------------|----|
| 设备连接 .....               | 1  |
| Ledshow Suite 软件配置 ..... | 2  |
| 1. 通讯方式 .....            | 2  |
| 2. 添加屏幕 .....            | 2  |
| 3. 添加节目 .....            | 3  |
| 4. 发送节目 .....            | 3  |
| 5. 多屏同步 .....            | 3  |
| 6. 多屏拼接 .....            | 6  |
| 云平台配置 .....              | 11 |
| 1. 登录云平台 .....           | 11 |
| 2. 绑定控制卡 .....           | 11 |
| 3. 新建节目 .....            | 14 |
| 4. 添加节目 .....            | 15 |
| 5. 编辑节目 .....            | 15 |
| 6. 发布节目 .....            | 16 |
| LedSuite APP 软件配置 .....  | 17 |
| 1. 连接控制卡 .....           | 17 |
| 2. 添加屏幕 .....            | 18 |
| 3. 编辑节目 .....            | 18 |
| 4. 节目发送 .....            | 19 |
| LCD 信发控制 .....           | 19 |

|                  |    |
|------------------|----|
| 1. 信发主界面 .....   | 19 |
| 2. 云模式 .....     | 20 |
| 3. 网络配置 .....    | 21 |
| 4. WiFi 热点 ..... | 21 |
| 5. 系统控制 .....    | 22 |
| 6. 高级选项 .....    | 28 |
| 7. 立即播放 .....    | 30 |
| 8. 清空节目 .....    | 30 |
| 9. 系统语言 .....    | 30 |
| 10. 系统重启 .....   | 30 |
| 11. 网络诊断 .....   | 31 |
| 12. 存储位置 .....   | 31 |
| 网络配置 .....       | 32 |

## 设备连接

LCD 商显主板连接电脑以及 LCD 屏幕，如下图所示：

以 BX-3568A 为例



商显主板可以通过 Ledshow Suite 软件、云平台 and Ledsutie APP, 新建节目, 发送节目等操作。下面分别介绍一下 Ledshow Suite 软件和云平台的相关配置方法。

## Ledshow Suite 软件配置

### 1. 通讯方式

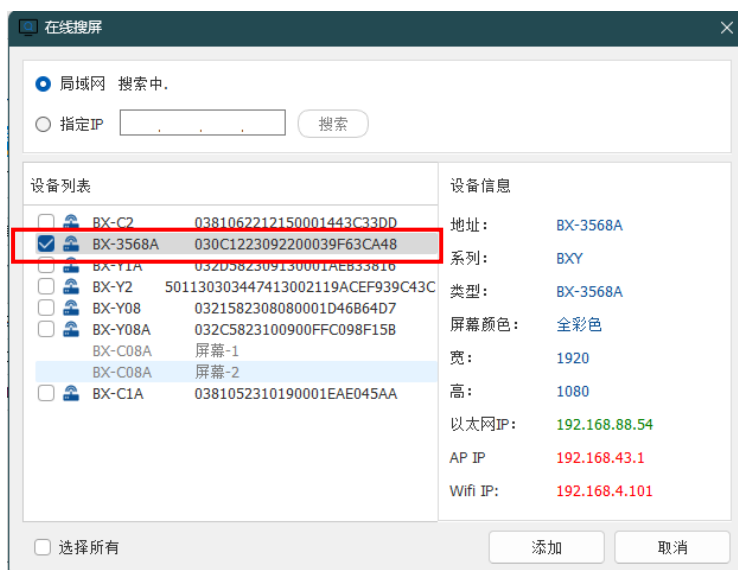
点击菜单栏的“设备” —> “通讯” —> 进入“网络配置”界面, 选择“固定 IP”模式。

**注意:** 通讯方式不能使用单机直连。



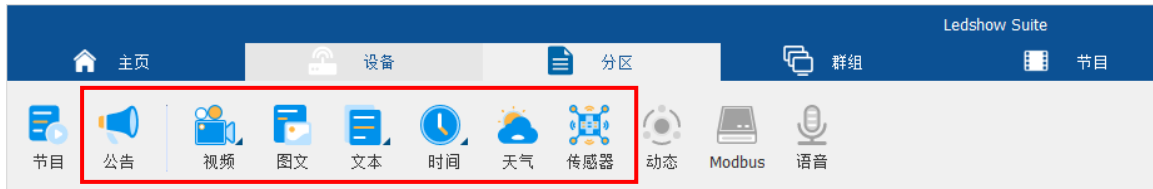
### 2. 添加屏幕

点击菜单栏的“设备” —> “分组-1” 选择“在线搜屏”。进入“在线搜屏”界面, 在“设备列表”中可以看到所有在线的屏幕, 勾选“BX-3568A”, 点击“添加”即可完成屏幕的添加, 如下图所示。

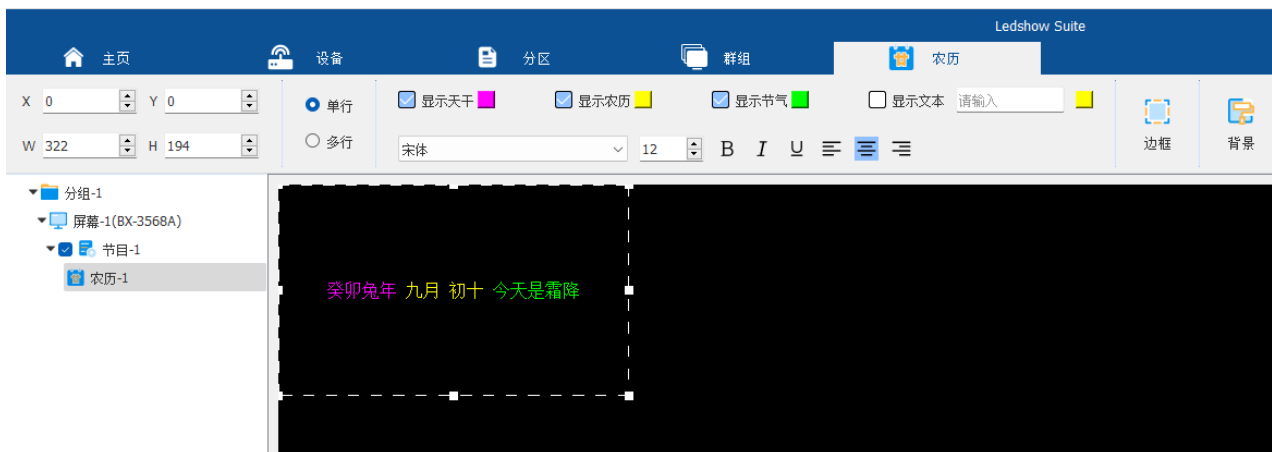


### 3. 添加节目

屏幕添加成功后，我们可以去软件主界面编辑我们想要的节目内容，点击菜单栏的“分区”用户可以选择添加“公告区”、“视频区”、“图文区”、“文本区”、“时间区”、“天气区”以及“传感器区”如下图所示：




此处添加一个农历区，如下图所示：



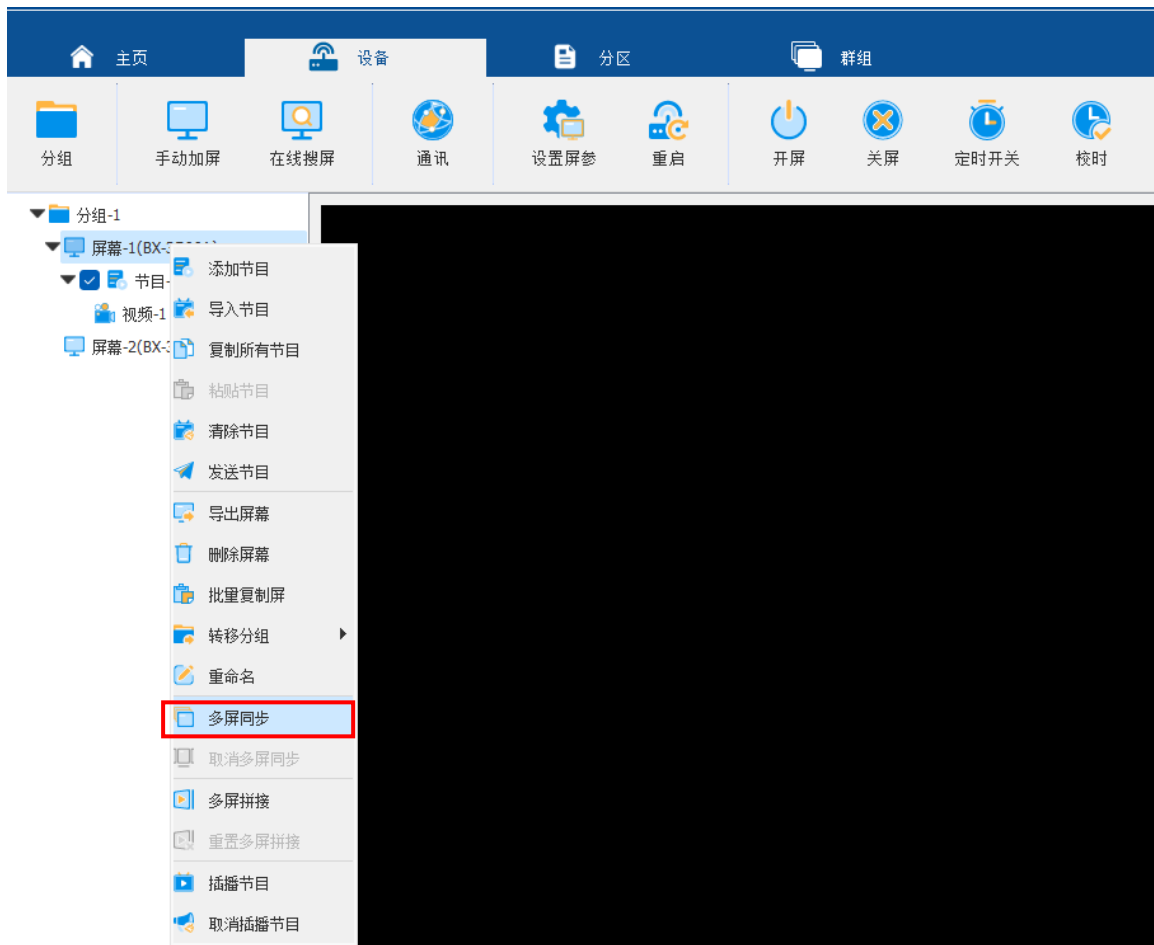
经过上面的操作步骤，已经完成一个节目页制作，如需多个节目页，请重复上面的步骤即可。制作完节目页，请不要忘记存盘。点击“主页”菜单下的“保存”即可。

### 4. 发送节目

要发送当前节目文件，点击节目区下方的发送按钮  发送节目，则显示屏会开始播放节目。要播放不同的节目文件，点击“主页”选择打开按钮，打开节目文件后点击发送后即可播放。

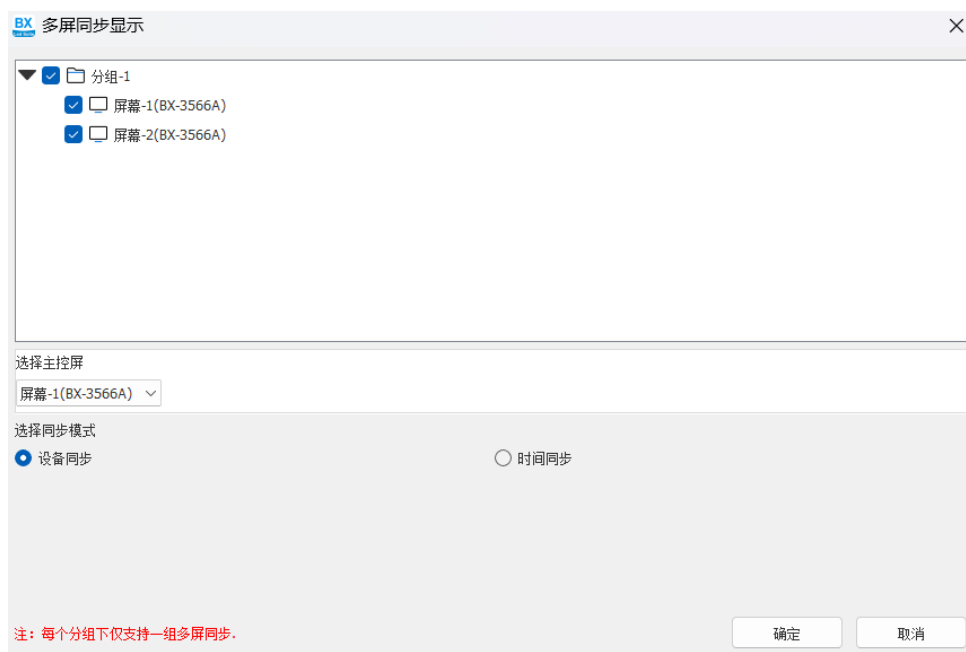
### 5. 多屏同步

如添加 2 个控制器，选中一个屏幕作为主屏，然后添加一个节目，如：在屏幕 1 下添加一个视频区。添加节目后，选中屏幕 1 点击鼠标右键选择“多屏同步”。

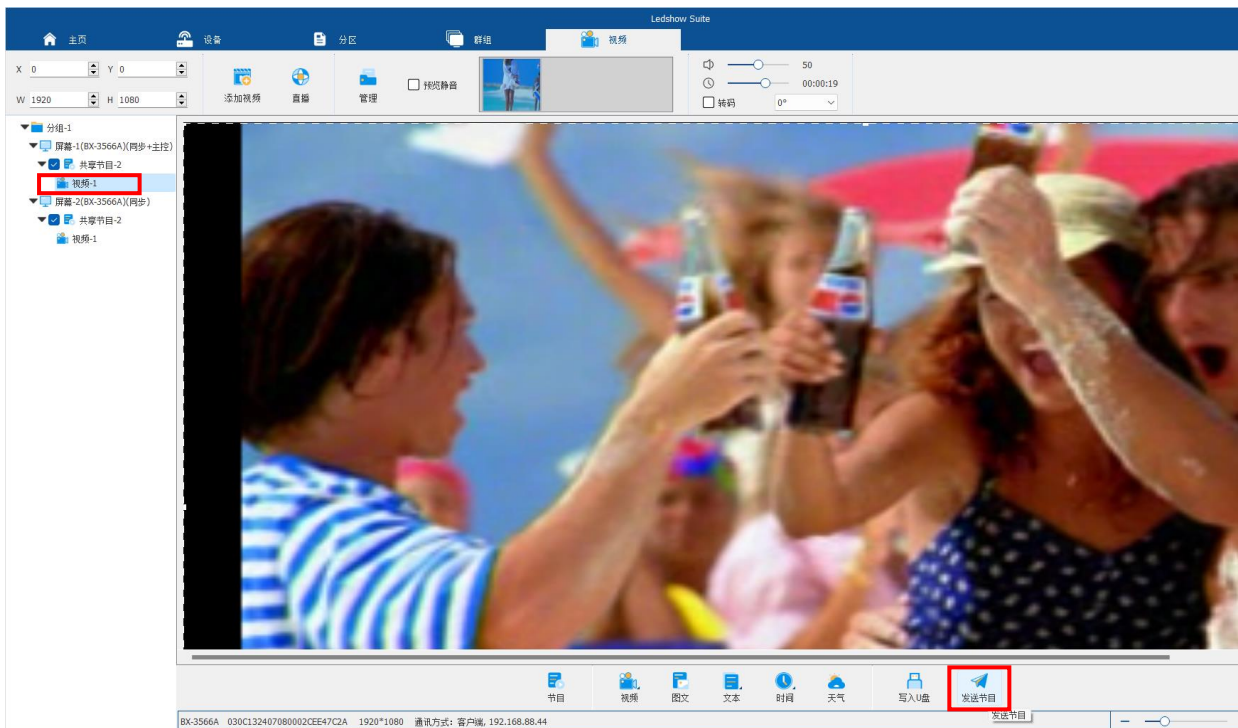


在“多屏同步显示”界面，勾选需要同步的屏幕，选择同步模式是设备同步还是时间同步，点击“确定”完成。

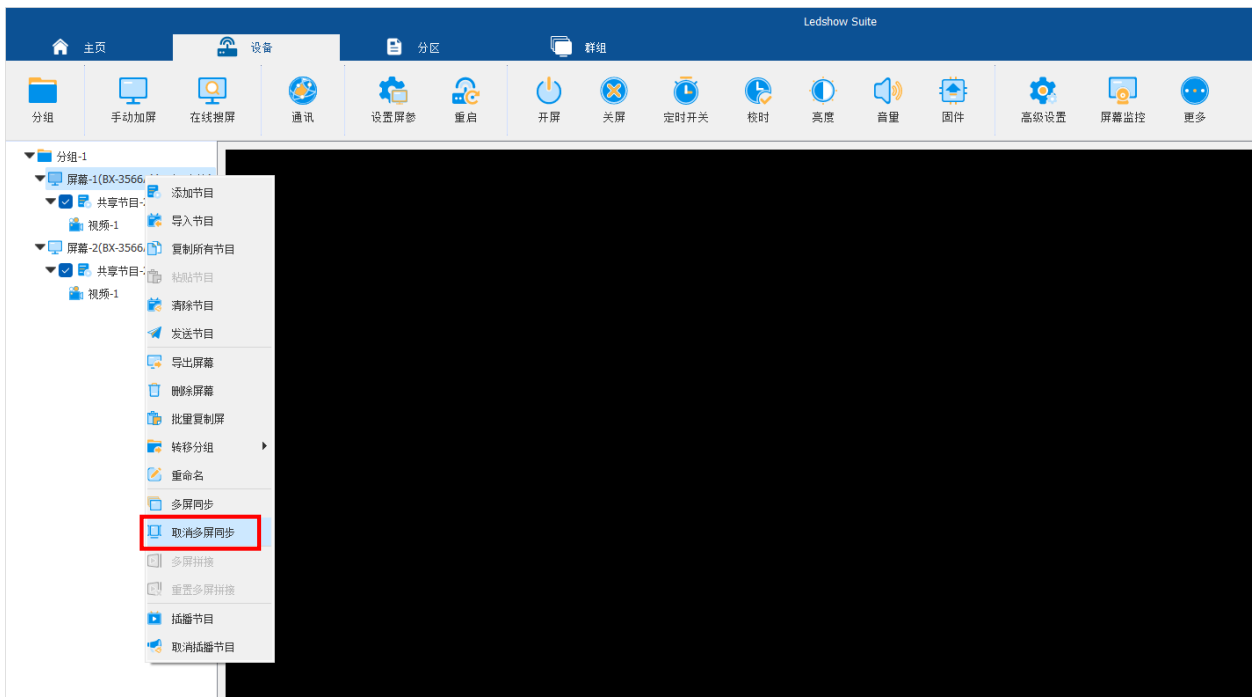
- 设备同步：默认为设备同步，不同屏幕下的相同型号的控制卡进行节目同步播放。
- 时间同步：选择时间同步，可以设置节目开始同步播放的开始时间和结束时间。



在主界面，选中作为主屏的那块屏幕下的节目，然后点击界面下方的发送节目。这样另外一块屏幕将同步播放与主屏相同的节目。



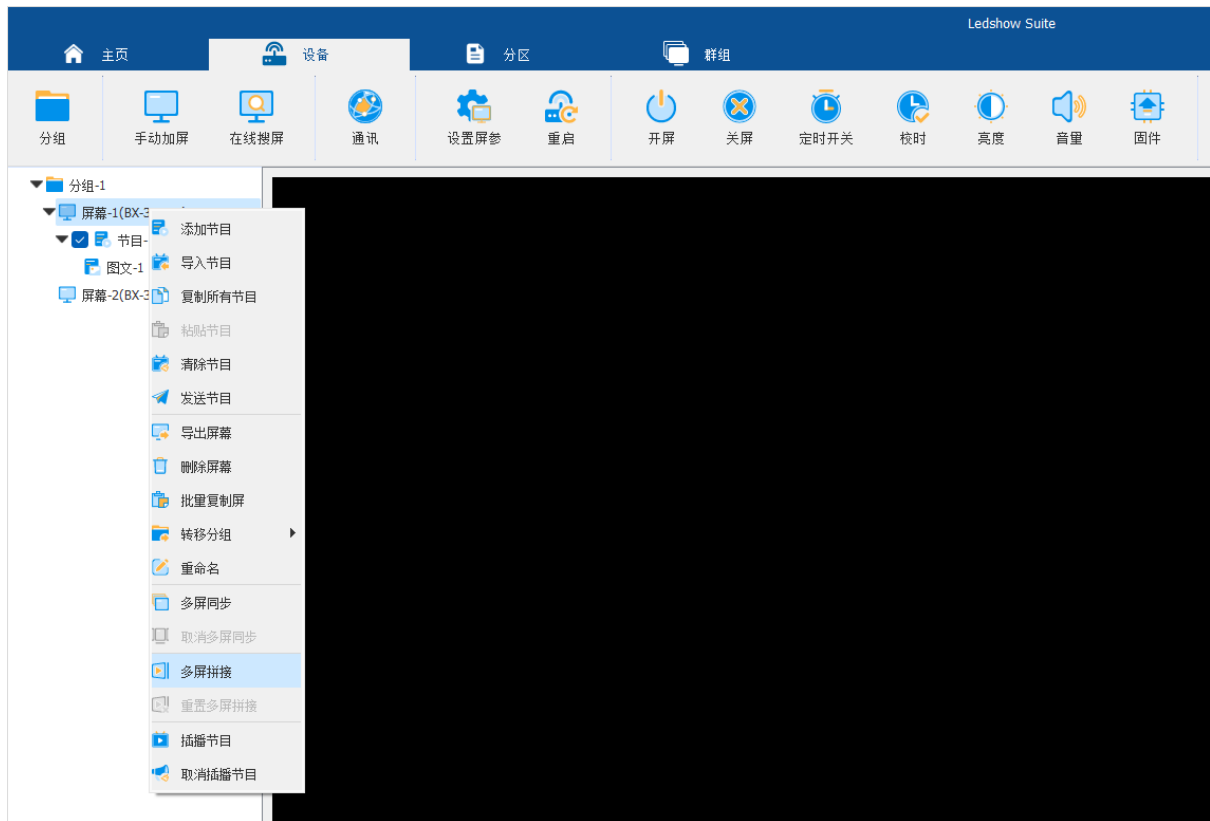
如果不想同步节目，可以选中作为主屏的屏幕，点击鼠标右键，选择取消多屏同步即可。



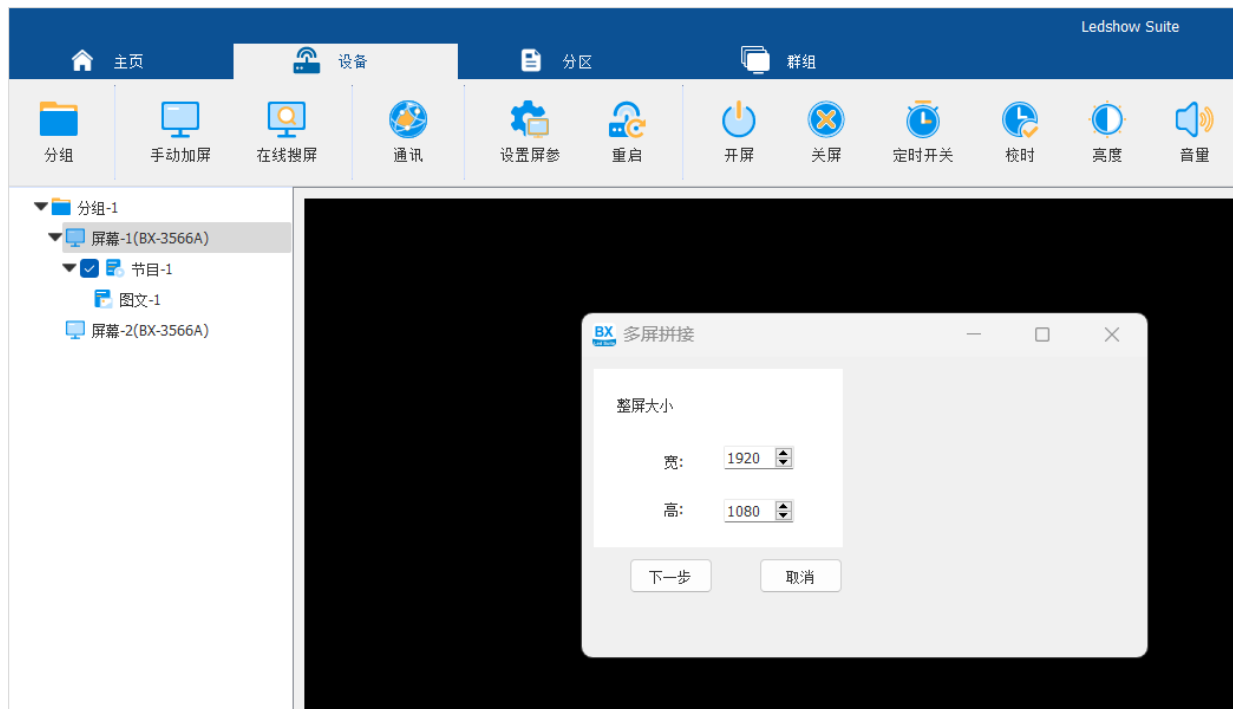


## 6. 多屏拼接

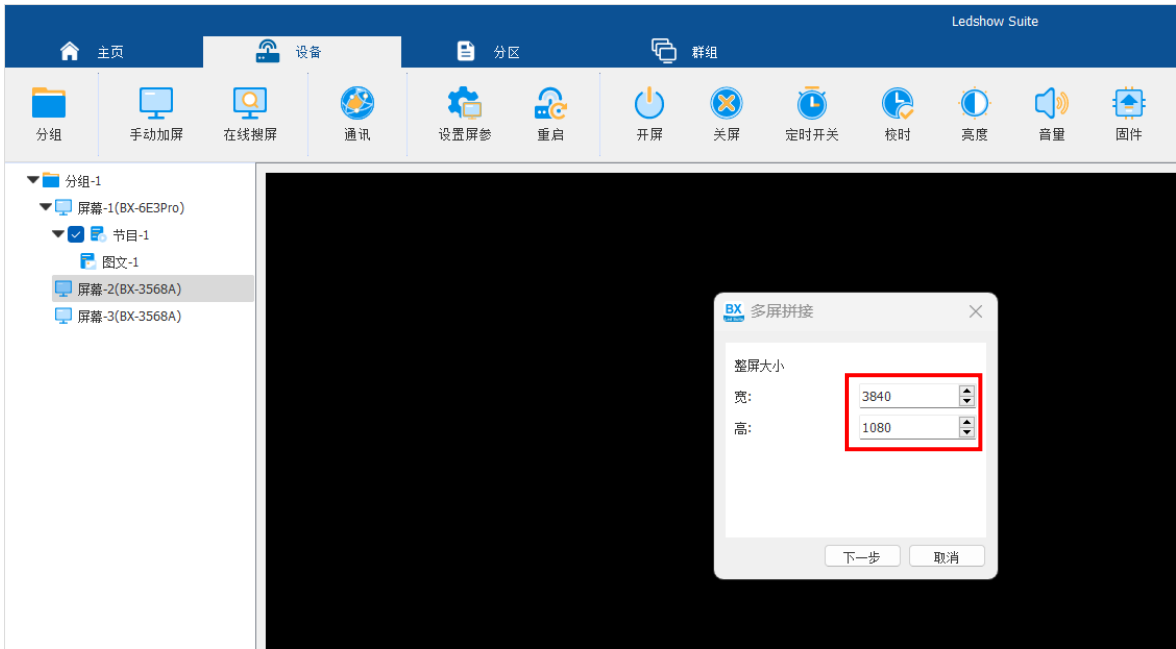
如：添加2个控制器，需要拼接2块屏幕，选中需要拼接的第一块屏幕，右键选择“多屏拼接”。



在弹出的多屏拼接界面，可以输入需要拼接的2块屏幕的总宽度和总高度。

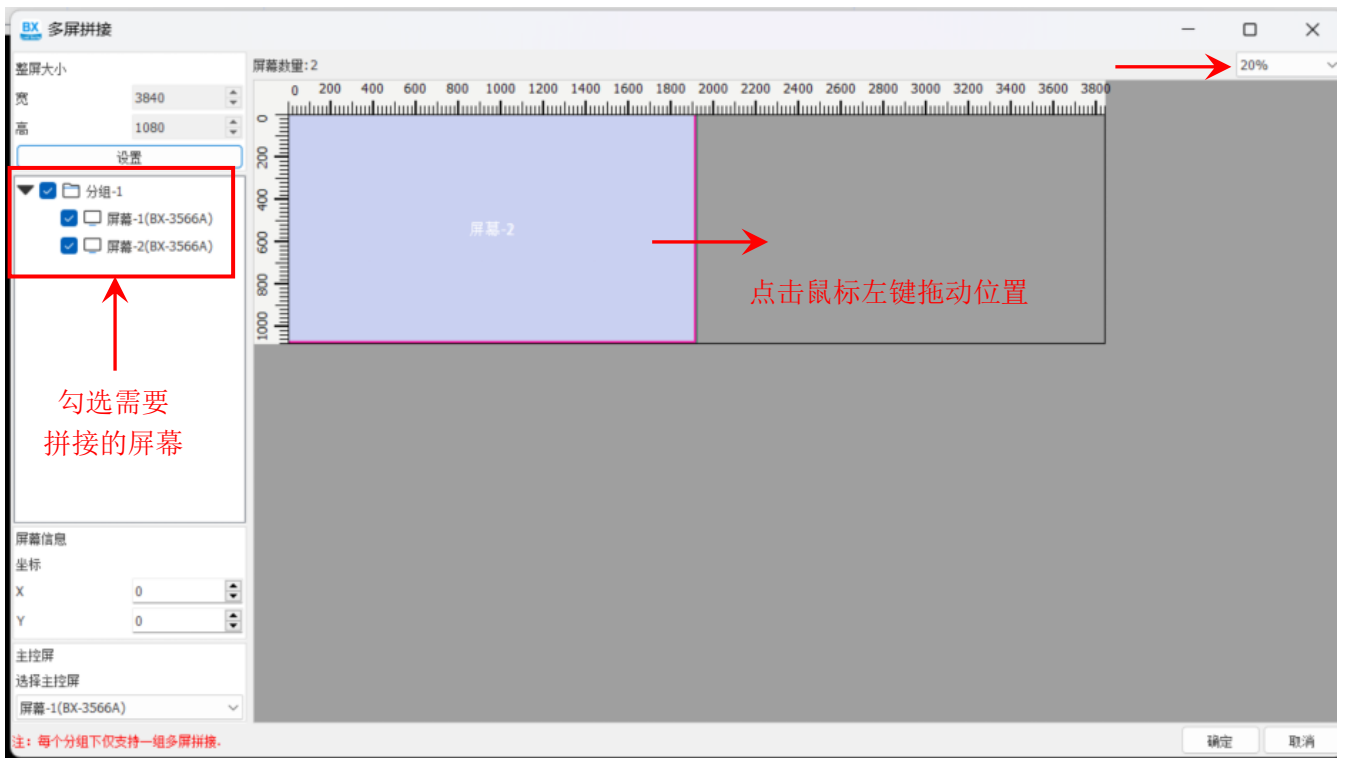


如需要拼接的2块屏幕的宽度和高度分别都是1920和1080，屏幕需要横向拼接，则把宽度值相加等于3840，高度不变。在多屏拼接的界面，在宽度后输入3840，高度后输入1080。点击“下一步”

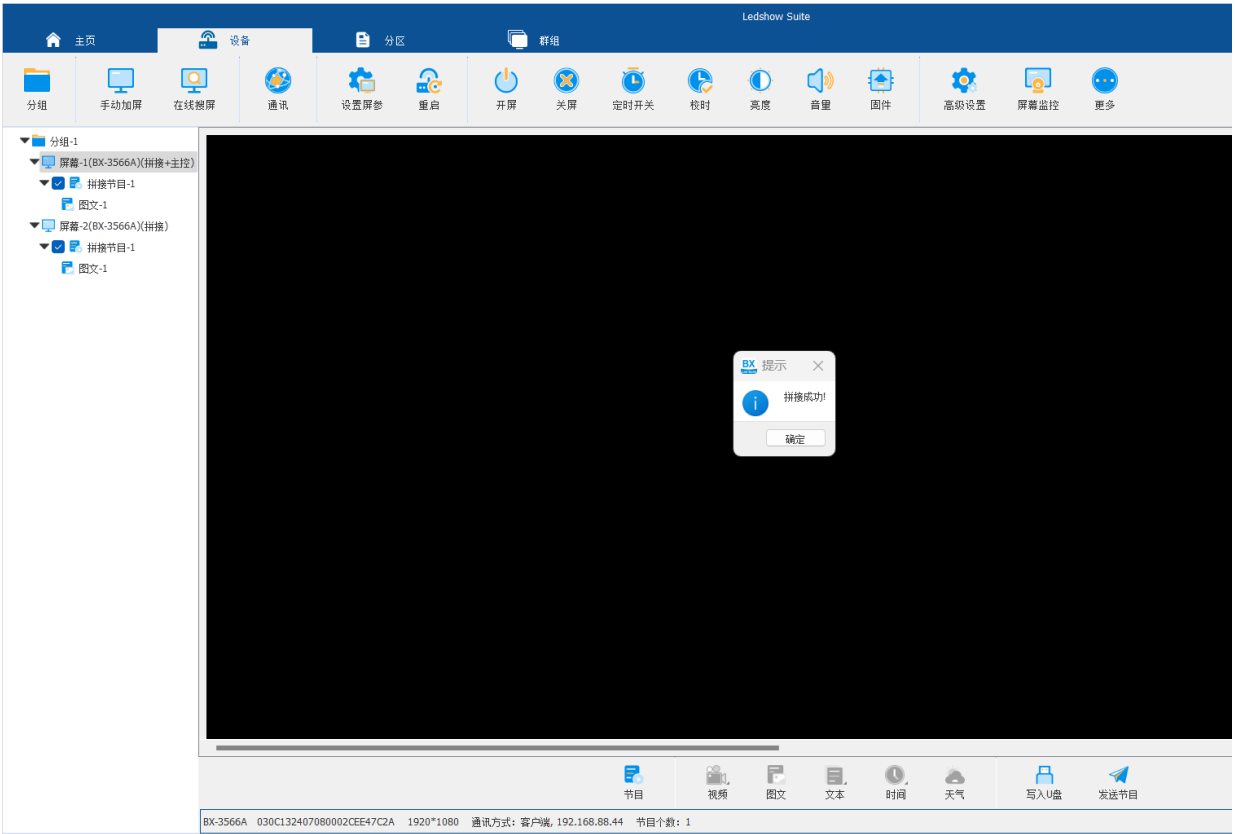
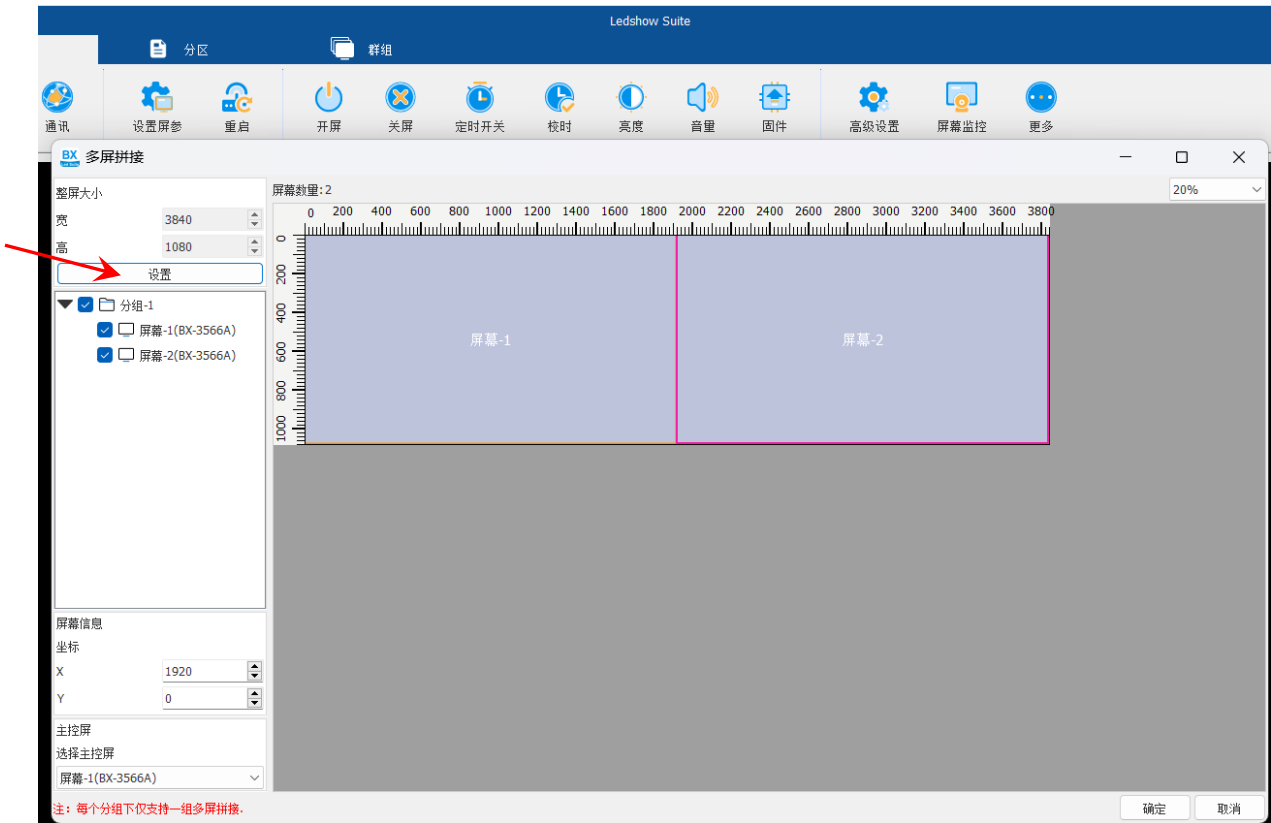


当需要拼接的屏幕较多，可以选择  的显示比例，查看所有的屏幕。

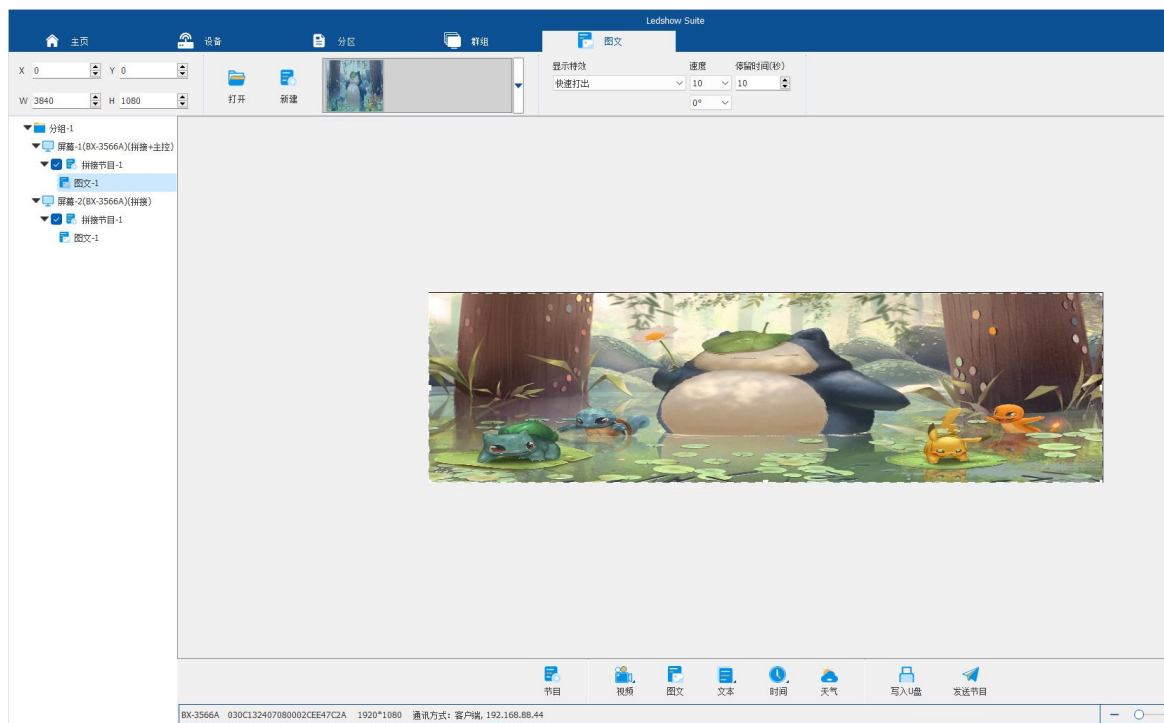
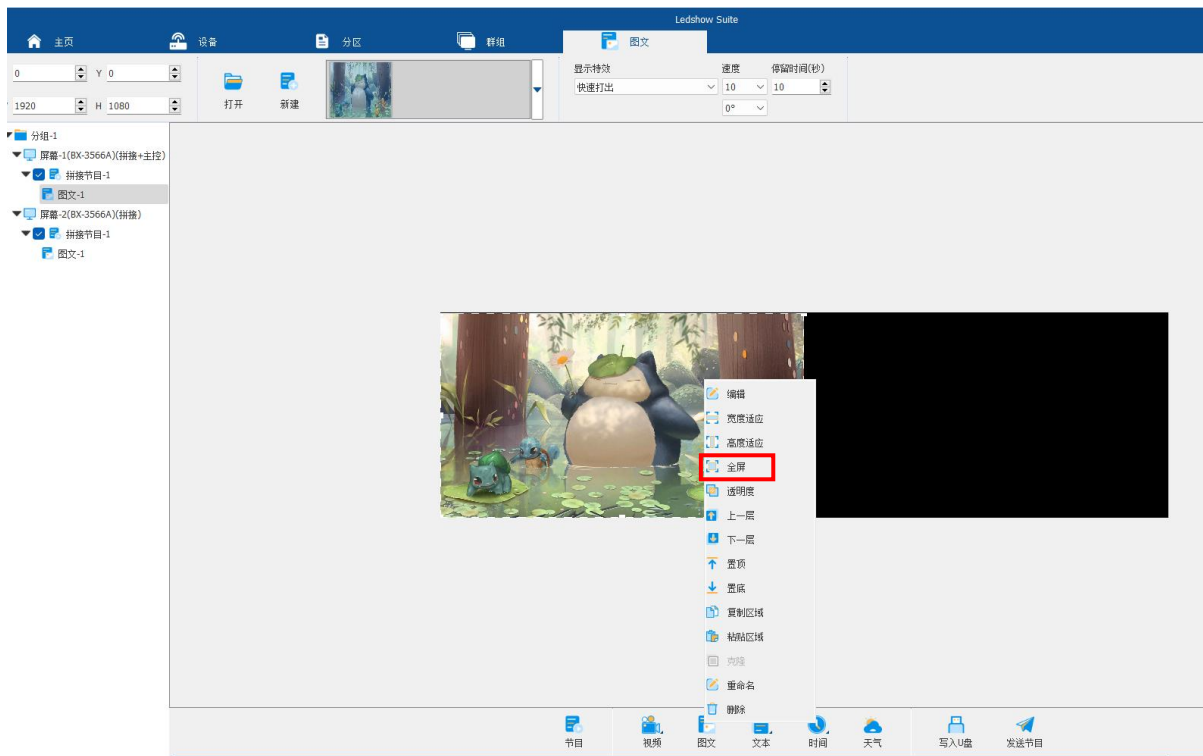
在“多屏拼接”界面，先勾选需要拼接的屏幕，然后点击鼠标左键不放拖动屏幕到适合的位置。



当需要拼接的屏幕都拖动到合适的位置后，点击设置完成拼接设置。

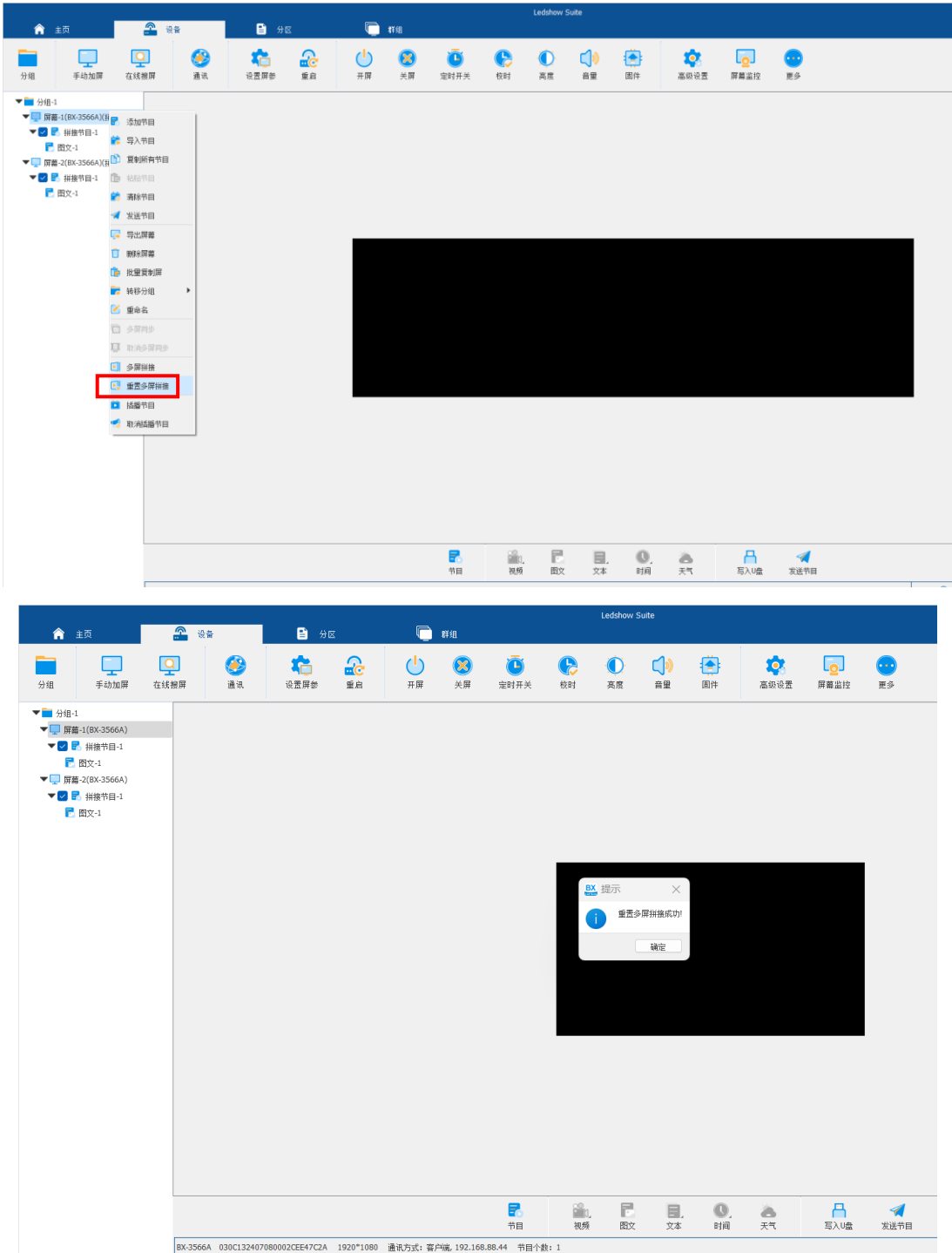


在主界面先选中需要拼接的主屏幕，添加一个节目，如添加一个图文区，在预览节目界面点击鼠标右键选择“全屏”。



在主界面，选中作为主屏的那块屏幕下的节目，点击界面下方的发送节目。再分别选中另外一块需要拼接的屏幕，点击发送节目。则 2 块屏幕拼接起来显示主屏下添加的那个节目。

如果不想拼接屏幕显示，可以选中作为主屏的屏幕，点击鼠标右键，选择重置多屏拼接即可。




## 云平台配置

### 1. 登录云平台

打开网页在地址栏中输入：<https://www.iledcloud.cn/indexC.html>，进入到 iledcloud 信息管理平台登录界面



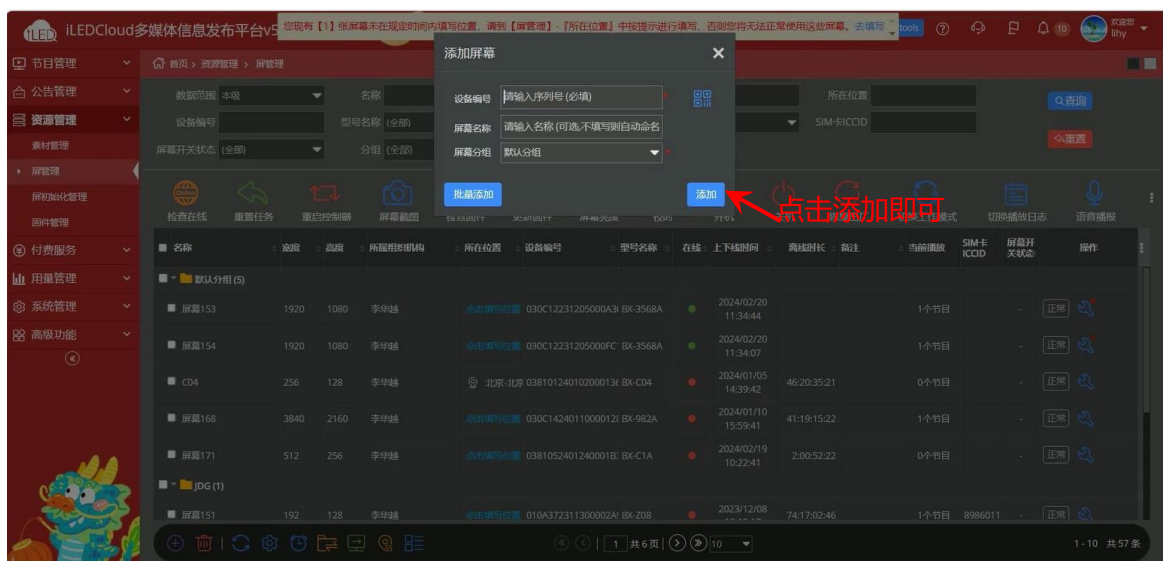
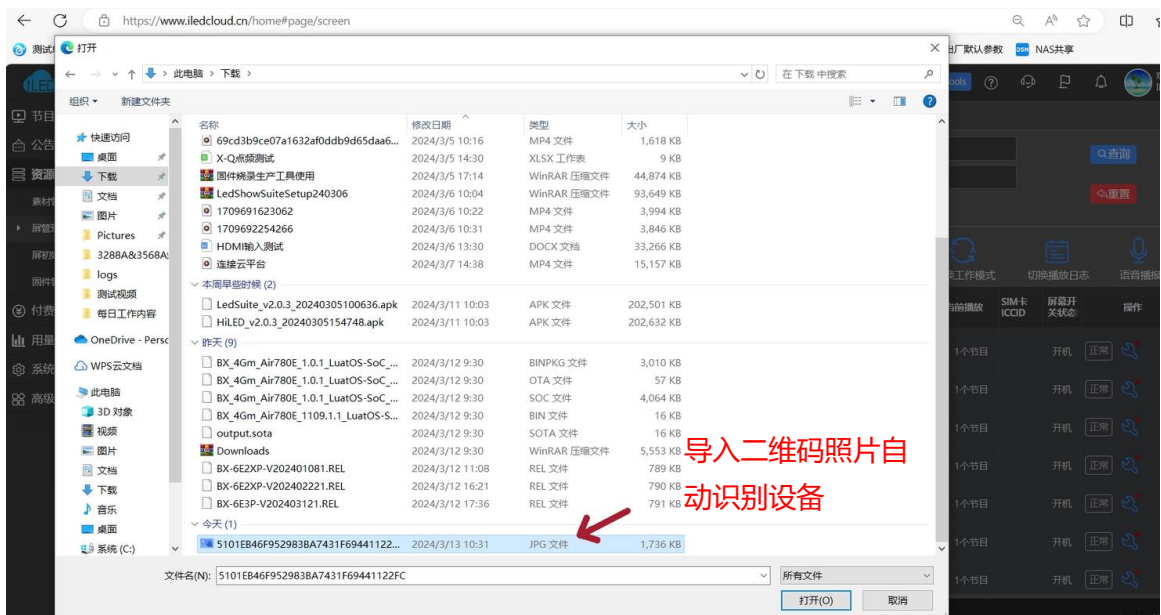
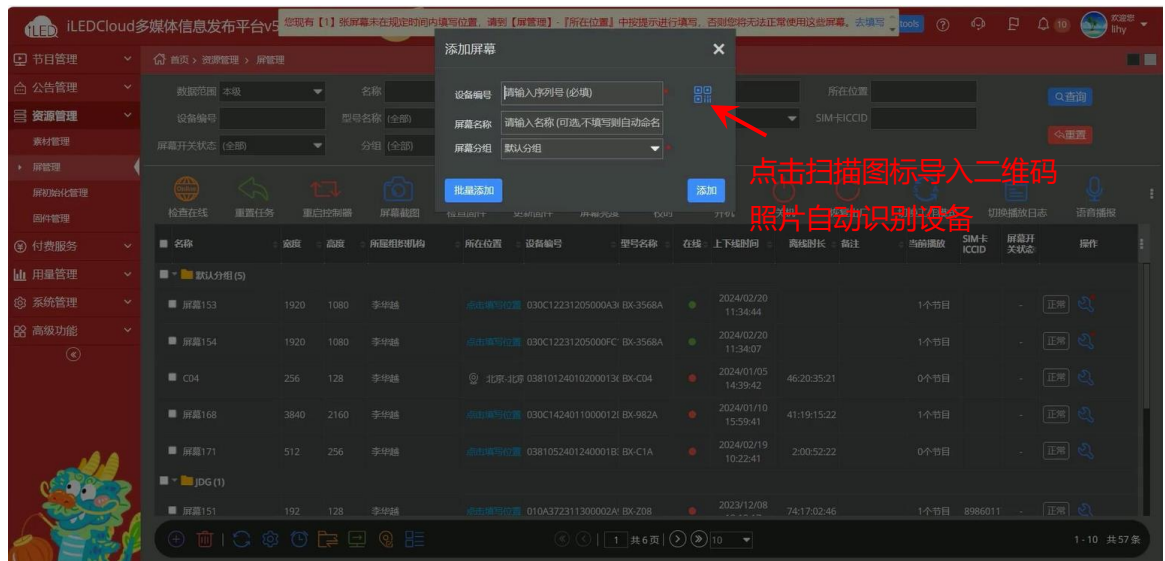
### 2. 绑定控制卡

在“资源管理”下选择“屏管理”点击界面下方的添加控制卡图标，添加控制卡方法有 2 种，如下所示。



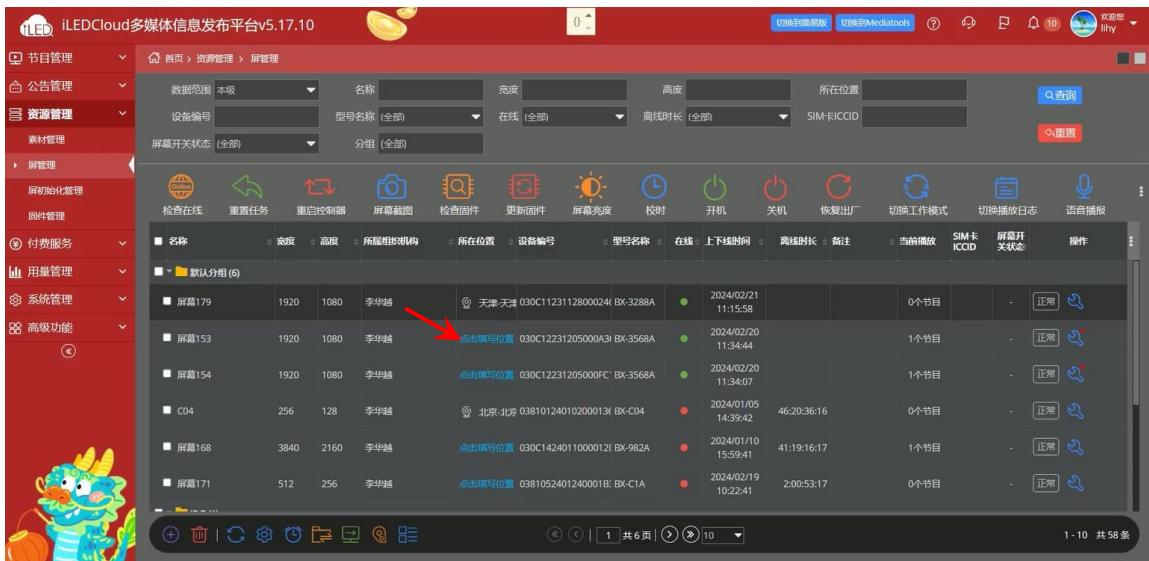




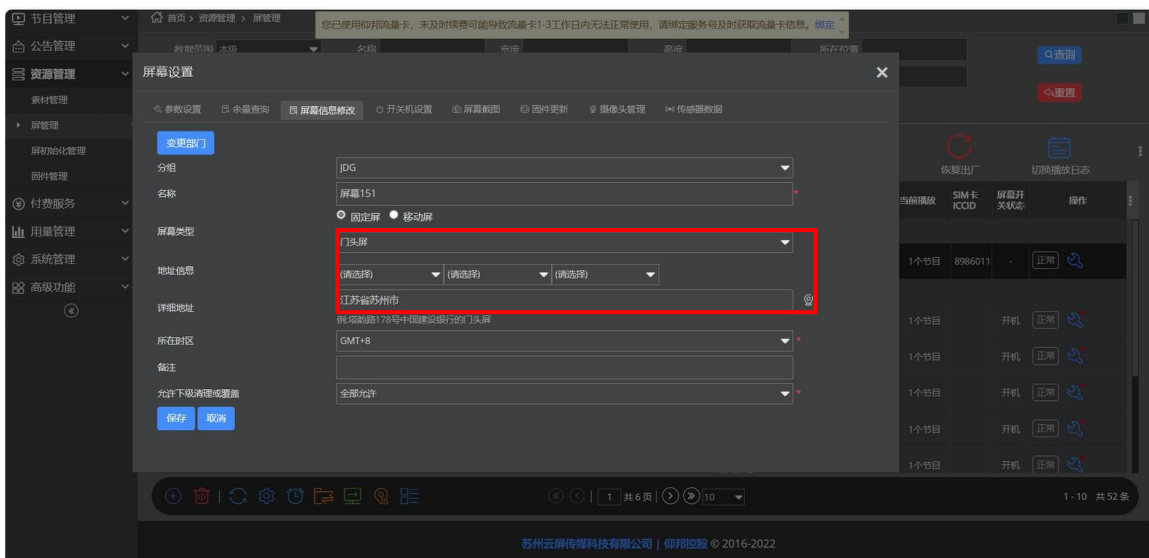




在主界面找到已经添加的屏幕，在对应的“填写位置”栏目下点击“填写位置信息”。

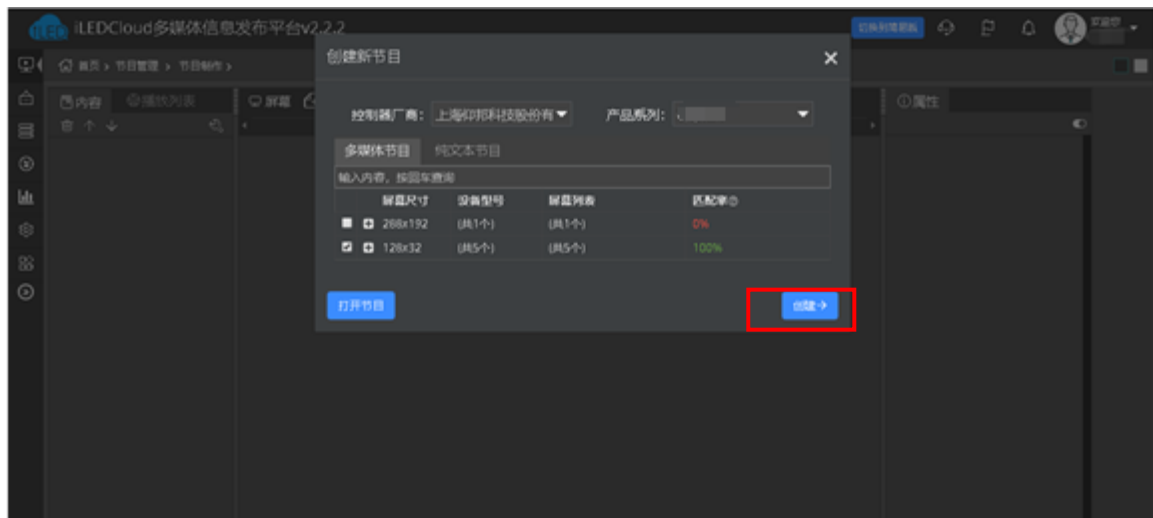


在“屏幕信息修改”板块选择屏幕类型，输入地址信息、详细地址等内容。



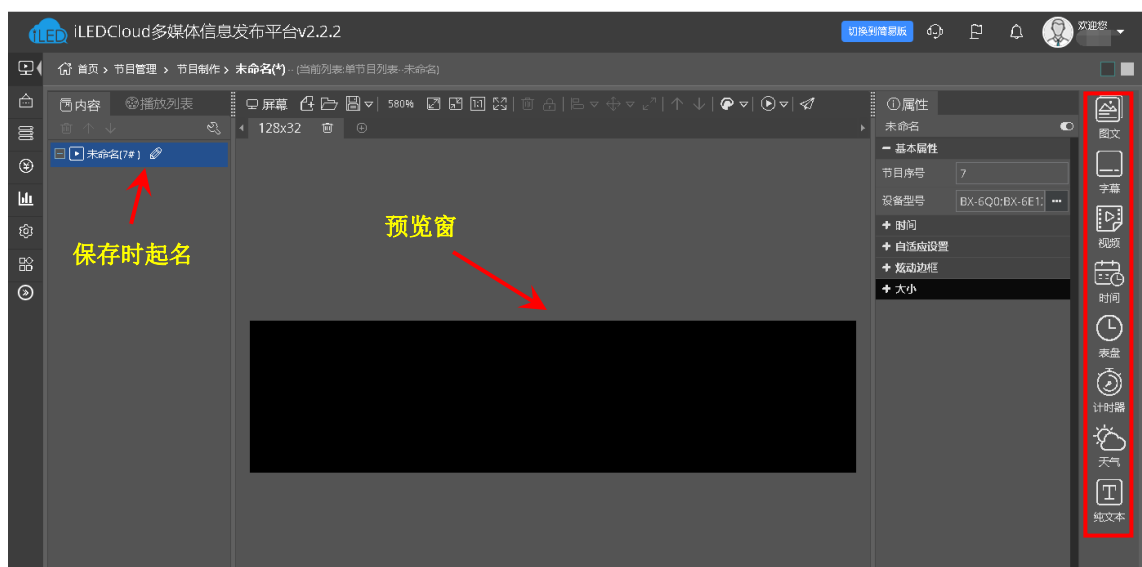
### 3. 新建节目

切换到“节目管理”，点击“节目制作”，在“创建新节目”对话框中对应的控制卡厂商、产品系列，然后勾选具体的设备，最后点击“创建”。



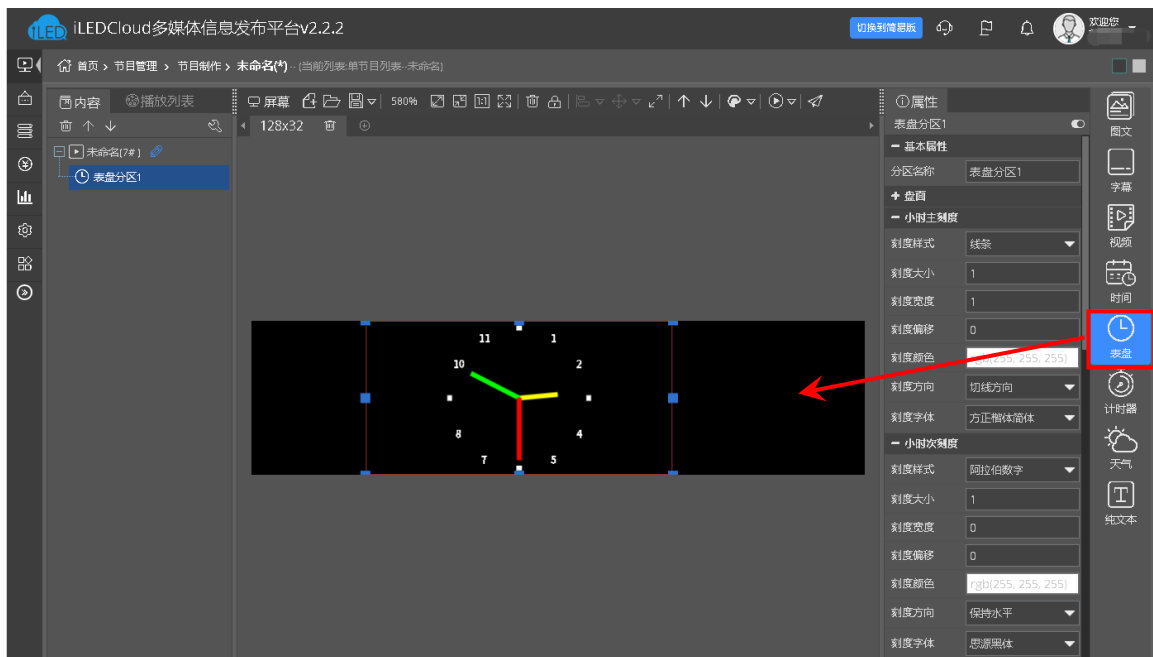
#### 4. 添加节目

新建节目后，页面直接进入编辑节目页面，点击右侧的工具栏可添加多个区域、图片、视频、文本等，编辑好节目后点击左上角的“保存”按钮。



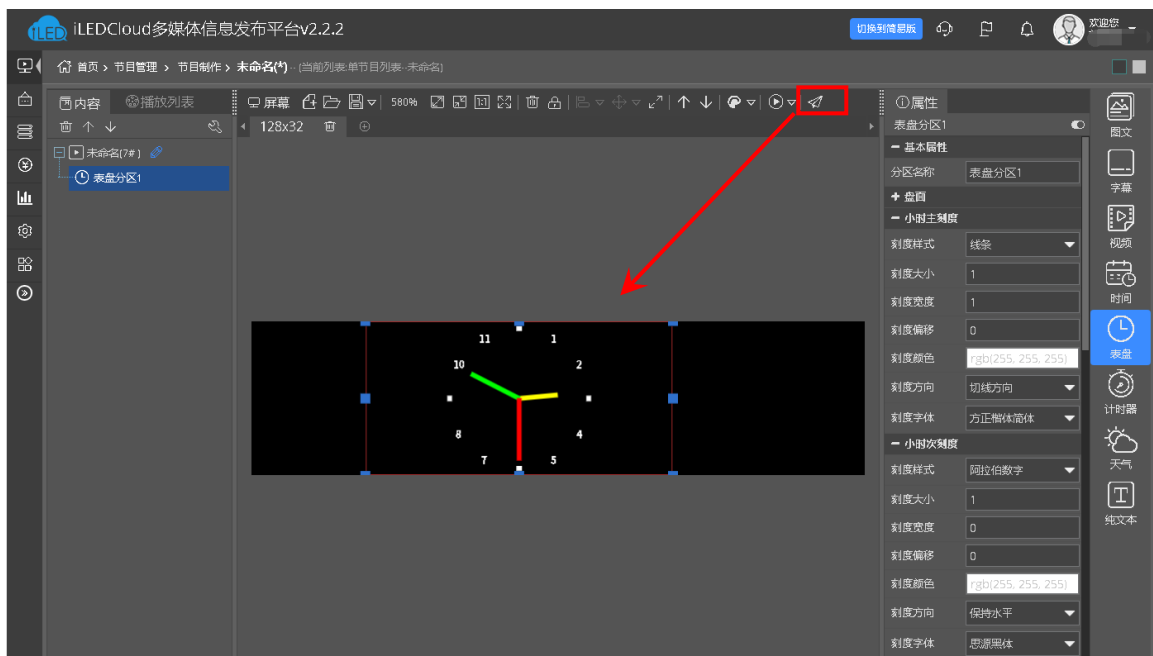
#### 5. 编辑节目

点击界面右侧的编辑按钮，例如添加一个表盘 ，点击后，在预览窗点击添加即可，添加后点击保存按钮，将节目保存。

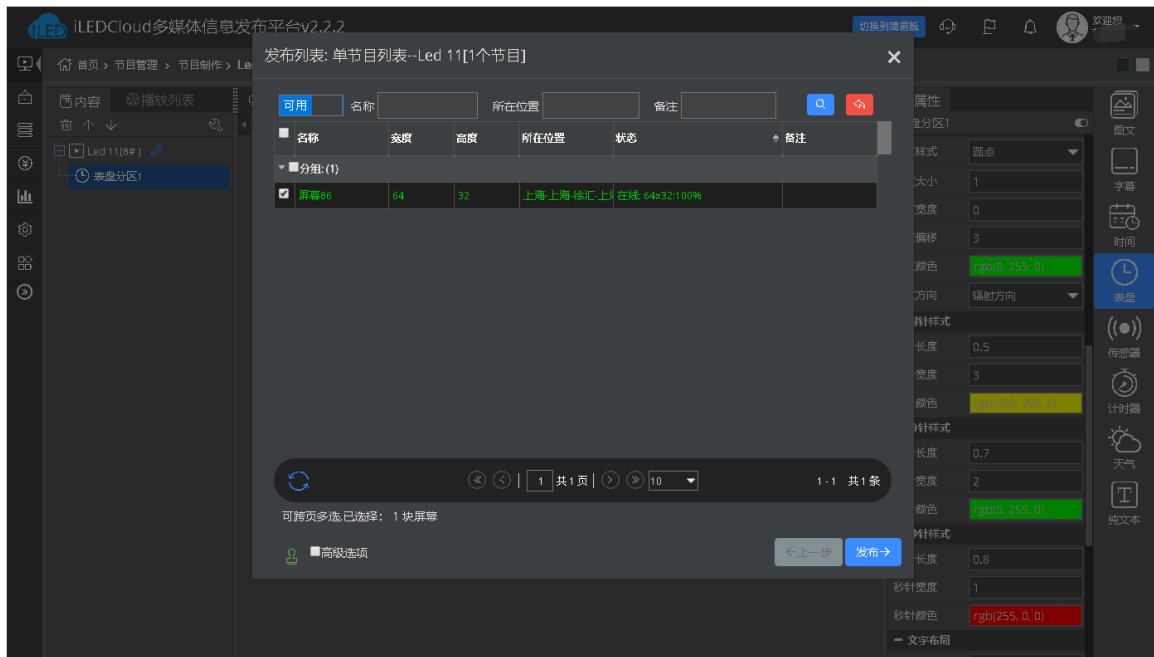


## 6. 发布节目

节目添加完成后，点击节目发布按钮



在弹出的对话框中点击“确定”后，在“节目名称”中输入一个名称。弹出选择发送需要发送的控制器选择界面，选中需要发送的控制器后点击确定即可发送成功。



## LedSuite APP 软件配置


**注意:** 如需 APP 控制商显主板, 需先打开 BxPlayer 播放器, 再进行寻机。

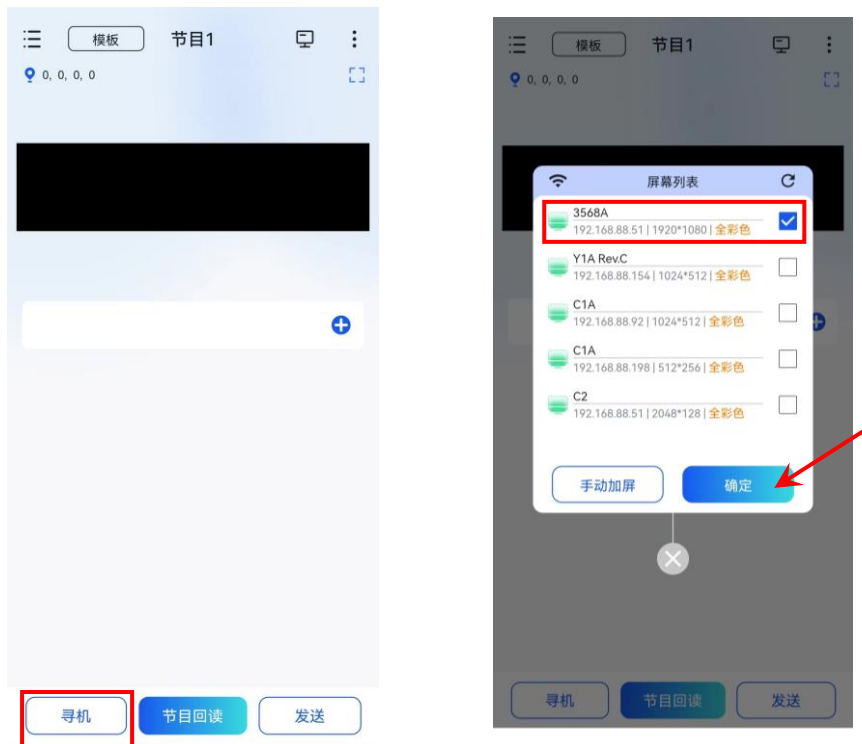
### 1. 连接控制卡

控制卡接入无线路由器, 通过无线路由器连接控制卡。在手机“无线局域网”中搜到局域网名称并连接, 即可连接局域网中的控制卡。




## 2. 添加屏幕

在软件的主界面，点击“寻机”，在“屏幕列表”界面点击搜索图标，实现自动搜索在线控制卡。勾选 3568A 控制卡，点击“确定”完成添加屏幕。




## 3. 编辑节目

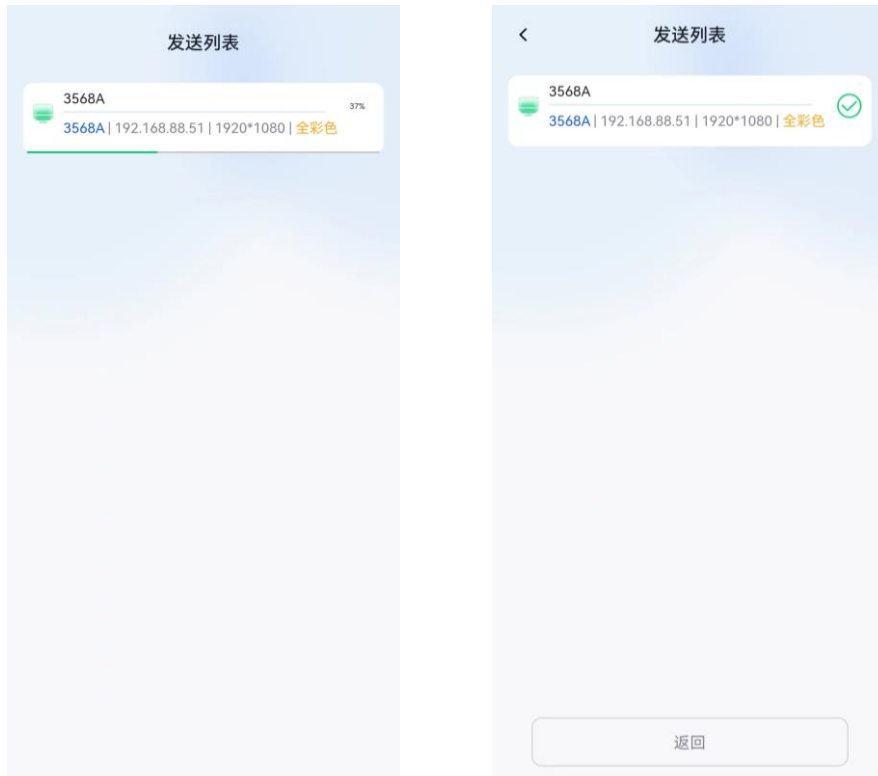
添加完屏幕后，进入节目编辑界面。可以点击添加各种区域。此处选择添加一个文本区，在文本编辑区域，可以修改文本内容，在“节目属性”可以修改节目播放的一些参数。



#### 4. 节目发送

编辑完节目之后，点击发送按钮 ，进入发送列表，选择相对应的控制器发送即可，

提示  后显示屏即可正常显示节目，如下图所示：



### LCD信发控制

在初始界面点击屏幕 5 下，进入 LCD 信发主界面。

#### 1. 信发主界面

LCD 控制主界面共分为云模式、网络配置、WiFi 热点、系统控制、高级选项、立即播放、清空节目、系统语言、重启系统、网络诊断、存储位置和关于。

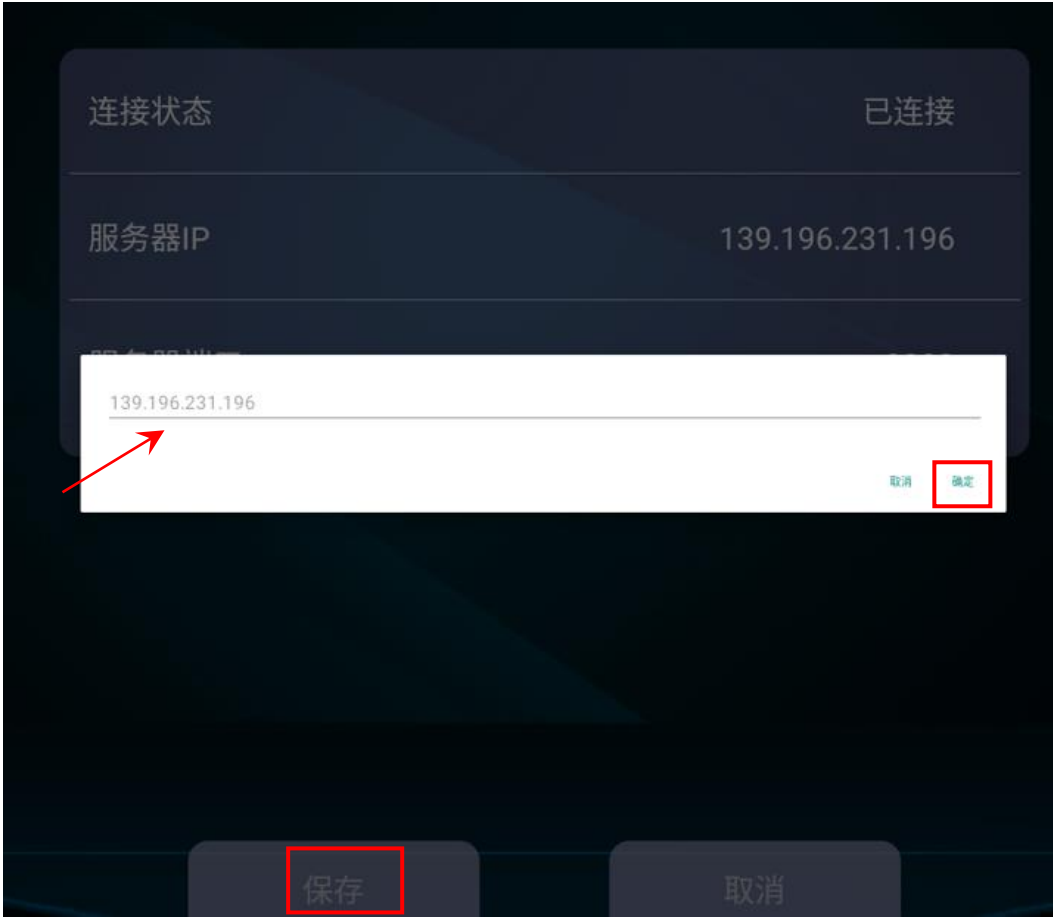


## 2. 云模式

点击“云模式”可以看到控制卡的连接状态、服务器 IP 和服务器端口。



这里需要修改服务器 IP 和服务器端口，直接点击“服务器 IP”在弹出的界面中输入 IP 地址，点击确定，最后点击“保存”即可。服务器端口的修改方式一样。



3. 网络配置

点击“网络配置”可以看到控制卡的网络配置情况。可以选择开启关闭无线网络、开启关闭移动网络。如下图所示。



4. WiFi 热点



点击“WiFi 热点”可以选择开启关闭 WiFi 热点，如下图所示。



当开启 WiFi 热点后，用户可以在手机的“无线局域网”中搜到该 WiFi 热点，如下图所示：



开启“WiFi 热点”后，可以直接点击“热点名称”修改热点的名称，如下图所示：



## 5. 系统控制

在系统控制界面可以进行开关屏设置、开关机设置、亮度设置以及音量设置。



- **开关屏设置**

用户可以选择开启或者关闭开关屏功能，开启此功能后，可以设置“开屏时间”和“关屏时间”来控制屏幕的开启和关闭，最后点击“保存”即可。



- **开关机设置**

用户可以选择开启或者关闭开关机功能，开启此功能后，可以设置开启和关闭控制卡的“开机时间”和“关机时间”，最后点击“保存”即可。

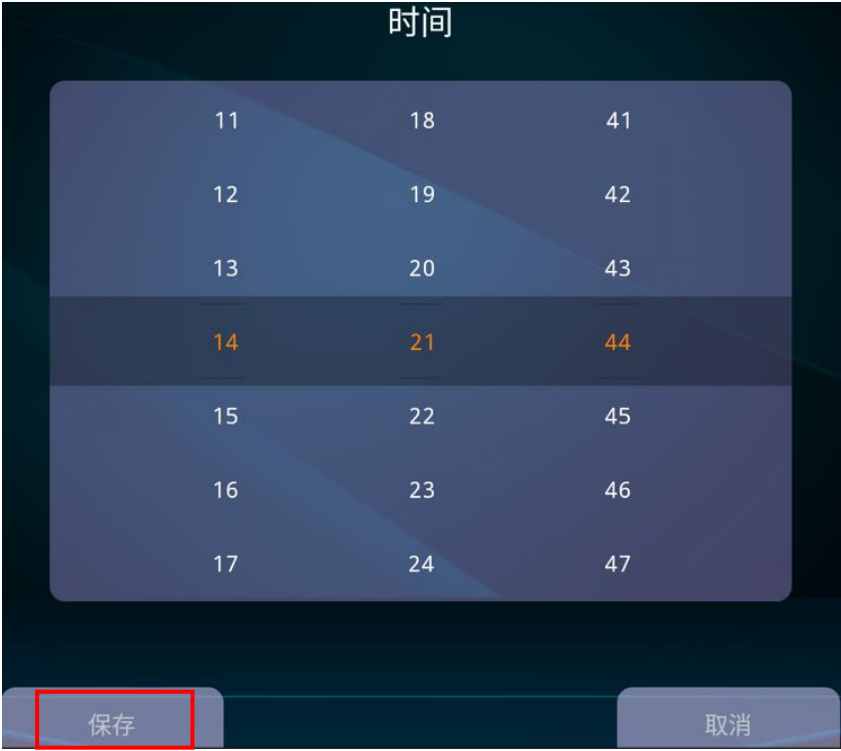


● **亮度设置**

亮度设置分为手动调亮和自动调亮。默认为手动调亮，通过手动拉动亮度值的标尺，完成亮度调节。如下图所示：



选择自动调亮后，点击“添加”进入时间选择界面，可以拖动选择具体的时间，最后点击保存。



选择时间设置后，手动拉动亮度值的标尺设置亮度值，最后点击保存。系统将在设置的时间点自动改变亮度值

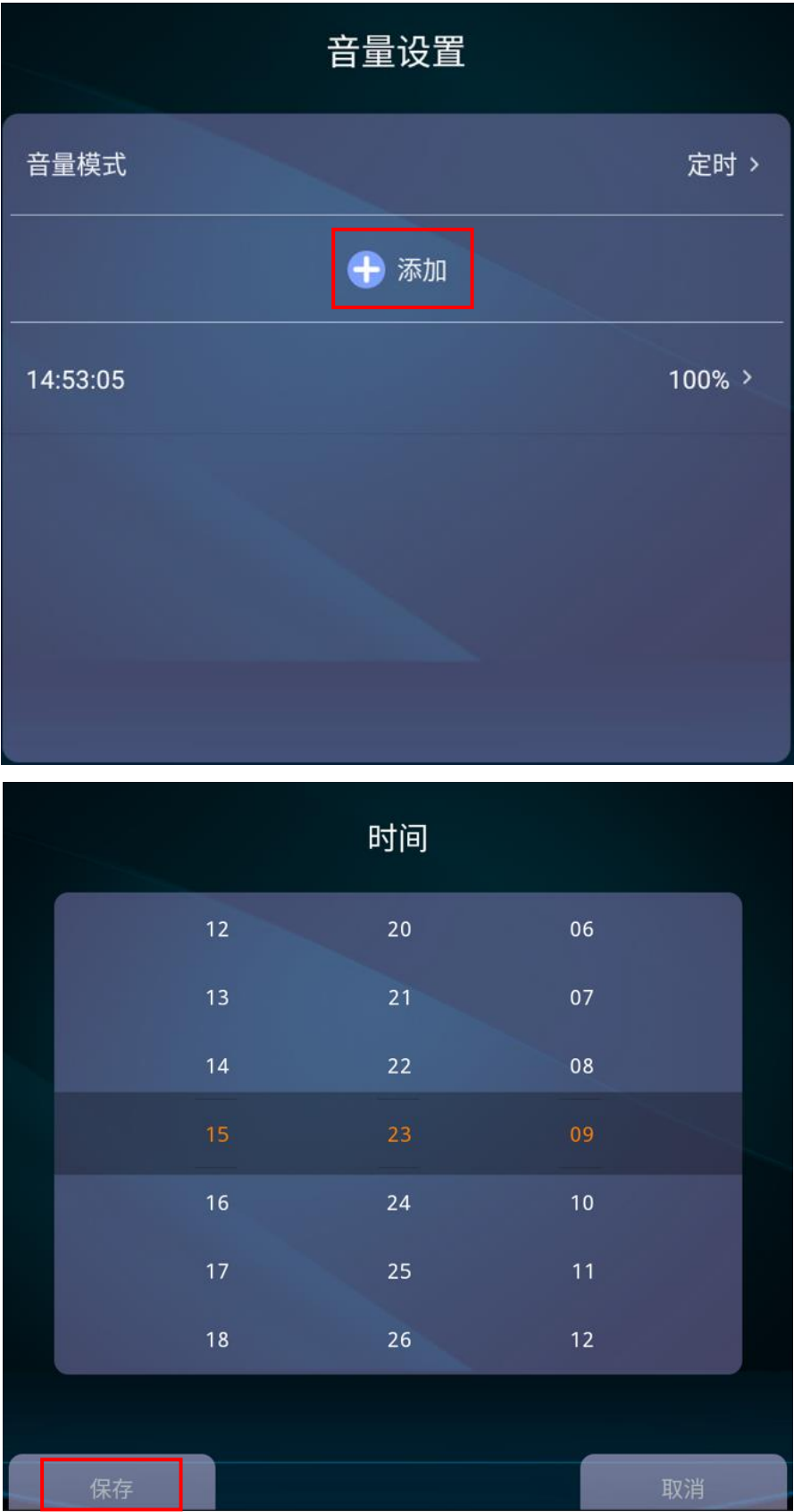


- **音量设置**

音量设置分为手动和定时。默认为手动，通过手动拉动音量值的标尺，完成音量调节。如下图所示：



选择定时后，点击“添加”进入时间选择界面，可以拖动选择具体的时间，最后点击保存。



选择时间设置后，手动拉动音量值的标尺设置音量值，最后点击保存。系统将在设置的时间点改变音量值



## 6. 高级选项

在高级选项界面可以进行屏幕旋转、续播模式、网络校时、密度旋转以及待机页面显示（无节目播放时）的设置。



- 屏幕旋转

用户可以选择屏幕不旋转、旋转 90°、旋转 180°或者旋转 270°



- **网络校时**

用户可以选择开启或者关闭网络校时，如下图所示：



- **密度选择**

用户可以选择 120、140、160 或者 180





#### 7. 立即播放

当控制卡中保存了视频节目时，点击“立即播放”，LCD 屏幕上将播放视频节目。

#### 8. 清空节目

点击“清空节目”可以将控制卡的节目都清除。

#### 9. 系统语言

可以选择中文简体或者英语。



#### 10. 系统重启

点击“系统重启”可以重新启动系统。

11. 网络诊断

在“网络诊断”界面点击“检测”可以对网络状态进行诊断。




12. 存储位置

在“存储位置”节目可以选择将播放内容存储到内存、SD 卡还是 U 盘。

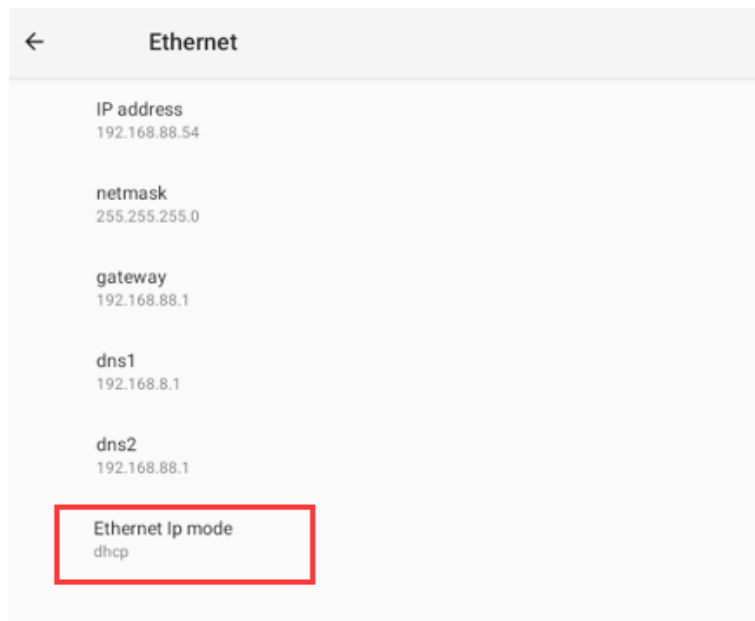


## 网络配置

在 BX-3568A 自带系统中找到“设置”图标，点击进入找到“网络和物联网”，进入“网络和物联网”界面，点击“Ethernet”。



在“Ethernet”界面，默认显示的是“dhcp”，则 IP 地址会自动分配。如果需要修改 IP 地址，可以点击“Ethernet IP mode”修改 IP 的获取方式，将 Ethernet IP mode 修改为“static”，则可以在弹出的界面中点击“IP 地址”进行修改，修改后点击确认即可完成 IP 地址的修改。



Ethernet

IP 地址

192.168.88.54

网关

192.168.88.1

netmask

255.255.255.0

DNS 1

192.168.8.1

DNS 2

192.168.88.1

CANCEL

CONNECT

## **上海仰邦科技股份有限公司**

地址：上海市徐汇区钦州北路 1199 号 88 幢 7 楼

网址：[www.onbonbx.com](http://www.onbonbx.com)

## **昆山光电产业基地**

地 址：江苏省昆山市开发区富春江路 1299 号



仰邦微信公众号